

# 定例記者会見

日 時：5月26日（火）10:30～  
場 所：本庁3階 庁議室

## 【市長発言】

- |       |   |      |
|-------|---|------|
| No. 1 | 八代市物価高騰重点支援給付金                            | P 2  |
| No. 2 | 八代市働く婦人の家・サンライフ八代・<br>八代市職業訓練校の今後の方向性について | P 4  |
| No. 3 | 校区版防災マップが新しくなりました                         | P 7  |
| No. 4 | バドミントンアジアジュニア選手権八代大会2026                  | P 9  |
| No. 5 | 第59回八代くま川祭り                               | P 11 |
| No. 6 | 第21回平家いずみお茶まつり                            | P 13 |

## 八代市物価高騰重点支援給付金について

～ お知らせの発送と専用窓口の開設 ～

本市では、給付金の支給対象となる世帯の皆様へ、手続きに関するお知らせを6月5日(金)から順次発送します。

また、本給付金に関するご相談や申請受付のため、市役所本庁舎内に専用窓口を開設します。

### 1. 背景・目的・導入経緯

物価高騰対応重点支援地方創生臨時交付金を活用し、食料品価格や光熱水費等の物価高騰による市民の負担軽減を図ることを目的として、市民1人につき1万円を世帯にまとめて支給する。

### 2. 支給対象者

令和8年1月1日(基準日)時点で八代市に住民登録がある方

### 3. 給付金支給スケジュール(予定)

時期	内容
6月5日(金)～	対象となる世帯へ手続きに関するお知らせを順次発送
7月上旬～(※)	指定の口座へ世帯全員分の給付金をまとめて支給

※口座情報の確認後、概ね3～4週間での振込を予定

### 4. 給付金に関する問合せ先

#### 【専用窓口】

開設日:令和8年6月8日(月)開設予定

開設場所:八代市役所本庁舎 2階ロビー(市上下水道お客様センター前)

開設時間:8:30～17:15(土日祝除く)

#### 【コールセンター】

開設日:令和8年4月24日(金)開設済

電話番号:0120-746-184

受付時間:8:30～17:15(土日祝除く)

問合せ 総務企画部 企画政策課 担当:鶴山・新村  
TEL 0965-33-4104

## 八代市物価高騰重点支援給付金 支給概要

### 支給対象者

令和8年1月1日（基準日）時点で八代市に住民登録がある方

※基準日よりあとに転出された方やお亡くなりになられた方も対象となります。  
※基準日よりあとに出生・転入された方は対象となりません。

### 支給額

1人あたり1万円

※原則として、世帯の人数分をまとめて世帯主の口座に振り込みます。

### 給付金に関する通知を6月5日（金）から順次発送

### 支給スケジュール

- 市が過去の給付金口座を把握している世帯  
手続き：不要（口座変更などの申し出がある場合は、別途手続きが必要となります。）  
支給時期：7月上旬
- 市が過去の給付金口座を把握していない世帯  
手続き：必要（手続き方法は、オンライン・郵送・窓口のいずれかとなります。）  
支給時期：申請受付後、不備がなければ3～4週間で振込



## 八代市物価高騰重点支援給付金 問い合わせ先

### 専用窓口

開設日：令和8年6月8日（月）開設予定  
開設場所：八代市役所本庁舎 2階ロビー  
（上下水道お客様センター前）  
開設時間：8：30～17：15（土日祝を除く）

### コールセンター

開設日：令和8年4月24日（金）開設済  
電話番号：0120-746-184  
開設時間：8：30～17：15（土日祝を除く）



## 八代市働く婦人の家・サンライフ八代・八代市職業訓練校 の今後の方向性について

～ 仕事と暮らしの支援施設の見直しに向けて ～

八代市働く婦人の家及びサンライフ八代の機能統合・一括運用により、スケールメリットを活かした利便性の向上を検討しています。

八代市職業訓練校については、受講生が減少し、その役割の見直しがせまられています。そのため、職業訓練校としての使用を終え、八代市働く婦人の家の別館として、再活用を考えています。

### 1. 背景

- (1)八代市働く婦人の家とサンライフ八代の講座機能が類似していること。
- (2)サンライフ八代の駐車場不足が課題であること。
- (3)八代市職業訓練校では受講生が減少し、一部の訓練は休止していること。

### 2. 今後の方向性

- (1)働く婦人の家とサンライフ八代の講座を一元化し、講座受講者の利便性向上を図る。
  - (2)サンライフ八代での講座開催がなくなることで、体育室及びトレーニング室利用者の駐車場を確保する。
  - (3)職業訓練校を働く婦人の家の別館として使用することで、施設の機能向上を図る。
- ※なお、令和9年度からの指定管理は、今年度に2施設まとめて公募予定。

### 3. (参考)各施設について

#### <八代市働く婦人の家>

勤労女性、勤労者家庭の女性及び勤労青少年の福祉増進を図るため、趣味・教養・運動などの講座を行っている。



#### <サンライフ八代>

市民の雇用の促進と福祉の向上を図るため、趣味・教養・運動などの講座や貸館業務を行っている。



#### <八代市職業訓練校>

職業能力開発促進法に基づく認定職業訓練(離職者訓練事業等)を行っている。



問合せ 経済文化交流部 商工政策課 担当:奥村・上村  
TEL 0965-33-8513



## 市有施設（八代市職業訓練校・働く婦人の家・サンライフ八代）の今後の方向性（案）

（背景）

○八代市働く婦人の家とサンライフ八代の講座機能が類似していること。

○サンライフ八代の駐車場不足。

○八代市職業訓練校については、現在、受講生の減少や講師の不足により、認定職業訓練の継続が困難な状況であること。



## 3 施設の管理運営方針（案）

### 八代市職業訓練校

令和8年度末で現指定管理終了後、働く婦人の家の別館として活用。

→働く婦人の家による一体的管理に移行し、市民サービスを拡充。

### 八代市働く婦人の家

引き続き市民講座、貸館業務等を実施。

→職業訓練校の別館化により、利用者サービスの充実と効率的運営を実現。

### サンライフ八代

働く婦人の家に講座機能を集約、体育室とトレーニング室は当面維持し、残りの空きスペースは、貸館として利用。※将来的には施設のあり方を検討していく。

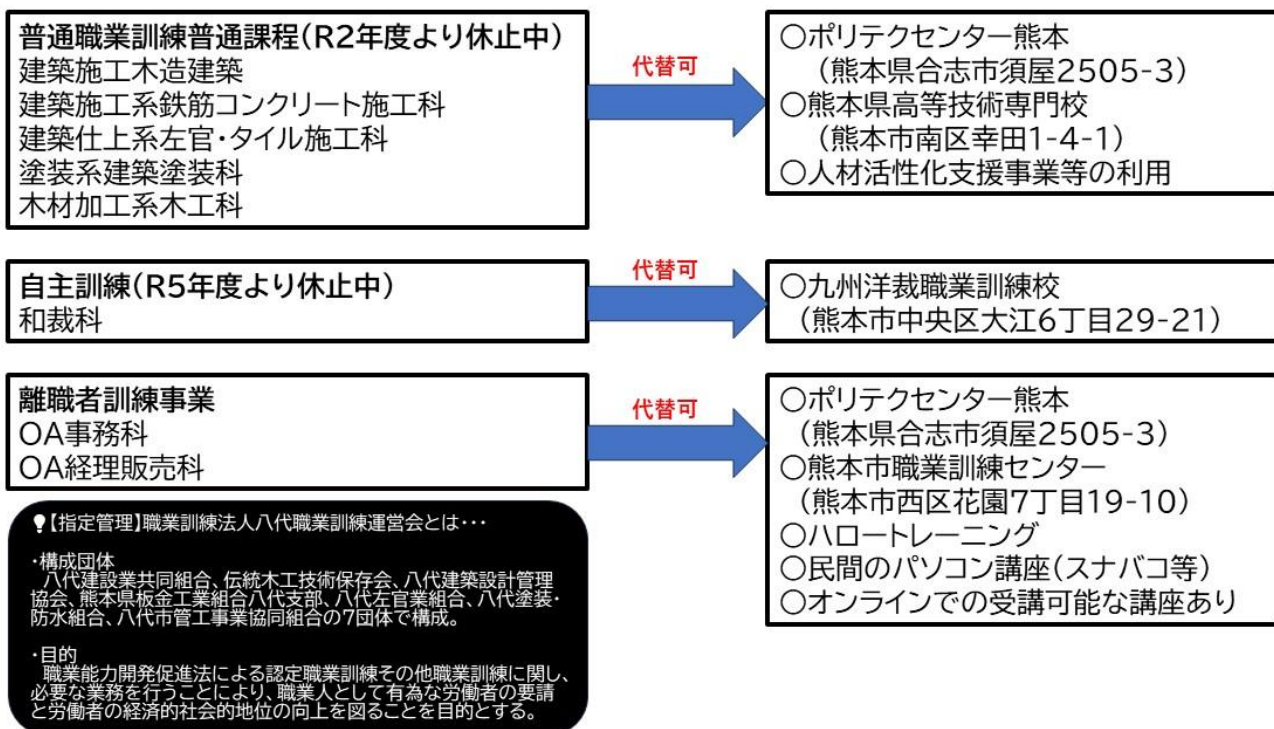
→施設管理経費の削減。

### 今回の方針により得られる効果

【管理面】 管理者不在の回避と令和9年度以降の安定運営。

【財政面】 働く婦人の家とサンライフ八代の統合により施設管理経費削減。

## 八代市職業訓練校が廃止となった場合の代替施設



## 校区版防災マップが新しくなりました

～身近な地域のリスクを知り、早めの避難行動につなげるために～

本市では、近年の災害発生状況やハザード情報の更新を踏まえ、地域ごとの災害リスクをより分かりやすく伝えるため、令和8年3月に校区版防災マップをリニューアルしました。

今回の更新では、最新のハザード情報を反映するとともに、熊本県管理河川が氾濫した場合の浸水想定マップを新たに追加し、津波浸水想定マップについては、浸水深を基準水位に基づく表示へと見直しています。

これにより、地域ごとの災害リスクを明確に示し、市民一人ひとりの防災意識の向上と、適切な避難行動につなげていきます。

### 1. 掲載内容

- ・浸水想定マップ(球磨川・熊本県管理河川)、浸水継続時間(球磨川)
- ・高潮浸水想定マップ
- ・津波浸水想定マップ
- ・地震危険度マップ、ゆれやすさマップ

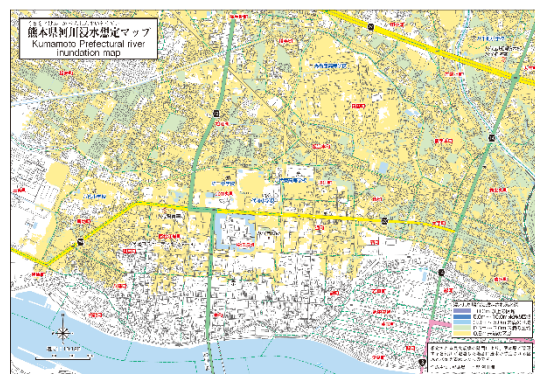
掲載しているマップは、校区ごとの災害リスクに応じて内容が異なります。

### 2. 配布方法

危機管理課窓口、各支所または各校区のコミュニティセンターで配布しています。  
また、市ホームページでは、各校区の防災マップを PDF ファイルまたは WEB 版で提供しており、スマートフォンやパソコンからも確認することができます。

(校区版 : <https://www.city.yatsushiro.lg.jp/kiji00326174/index.html>)

(WEB 版: <https://www.city.yatsushiro.lg.jp/bousai/hazardmap/index.html>)



問合せ 総務企画部 危機管理課 担当:宮島・瀬戸口  
TEL 0965-33-4112

# 校区版防災マップのリニューアル

- 地域ごとの災害リスクをより分かりやすく伝えるため、令和8年3月に校区版防災マップをリニューアル。
- 危機管理課窓口、各支所または各校区のコミュニティセンターで配布。
- 市ホームページでは、各校区防災マップのデータ及びWEB版防災マップを提供しており、スマートフォンやパソコンで閲覧可。



## バドミントンアジアジュニア選手権八代大会 2026 を開催します

～アジアのジュニアトップ選手が八代に集結～

バドミントンアジアジュニア選手権八代大会実行委員会では、6月26日(金)から7月5日(日)にかけて「バドミントンアジアジュニア選手権八代大会2026」を開催します。

出場する選手の中からは、将来世界で活躍する選手が多く輩出されており、アジアのジュニア選手にとって最高峰の大会です。

- 1. 目的** バドミントン王国八代のさらなる発展とスポーツの振興、スポーツによる地域活性化の推進を図る。
- 2. 主催** バドミントンアジア連盟、日本バドミントン協会、八代市、バドミントンアジアジュニア選手権八代大会実行委員会
- 3. 日時** 令和8年6月26日(金)～令和8年7月5日(日)
- 4. 場所** 八代トヨオカ地建アリーナ(八代市緑町 11-1)
- 5. 参加国** 約 15 の国と地域
- 6. 日程** 6月26日(金)～6月30日(火) 国別団体戦  
7月1日(水)～7月5日(火) 個人戦
- 7. 内容** アジアバドミントン連盟により開催されるバドミントンのアジア地区ジュニア選手(18歳以下)の国際大会。約350名の選手が参加し、出場する選手の中からは、将来世界で活躍する選手が多く輩出されており、アジアのジュニア選手にとって最高峰の大会です。

問合せ 経済文化交流部 スポーツ振興課 担当:森下・吉永  
TEL 0965-33-4164

# バドミントンアジアジュニア選手権八代大会2026

## 概要

- アジアバドミントン連盟により開催されるバドミントンのアジア地区ジュニア選手(18歳以下)の国際大会。
- 約350名の選手が参加し、出場する選手の中からは、将来世界で活躍する選手が多く輩出されており、アジアのジュニア選手にとって最高峰の大会。

## 期日

2026年 6月26日(金)  
～7月5日(日)

入場無料

## 場所

八代トヨオカ地建アリーナ

## 内容

### 国別団体戦

予選 6月26日～30日

準々決勝・準決勝 6月29日

決勝 6月30日

### 各種個人戦

予選 7月1日～2日

準々決勝 7月3日

準決勝 7月4日

決勝 7月5日



## 大会のみどころ

### 1. ハイレベルな戦いを間近で観戦

アジアのジュニアトップ選手が集結するハイレベルな戦いを間近で観戦できます。

### 2. 中高生の協力

- 線審ボランティア、語学ボランティア、市内高校生による学校観戦
- 市内中学生による折紙プロジェクト



## 第59回八代くま川祭りを開催します

第59回八代くま川祭りを7月31日(金)、8月1日(土)の2日間、開催します。  
「～八代亜紀さんありがとう～やつしろ よかところ よつといで♪」の大会テーマのもと、おみこしや総踊り、のど自慢大会の他に、昨年好評だった「縁日」などを企画しています。  
皆様のご参加、ご来場をお待ちしております。

- 1. 目的** 球磨川の自然の恵みに感謝し、かつ市民総参加の郷土色豊かなまつりの振興を図り、市民のレクリエーションに寄与し、あわせて文化の向上及び産業の交流を期することを目的とする。
- 2. 主催** 八代くま川祭り振興会(会長:八代市長 小野 泰輔)
- 3. 日時** のど自慢大会(予選) : 令和8年7月11日(土)午前9時～午後5時  
前夜祭(のど自慢大会決勝): 令和8年7月31日(金)午後5時～午後9時30分  
本祭・総踊り : 令和8年8月1日 (土)午後5時～午後9時30分
- 4. 場所** イベント会場: お祭りでんでん館特設ステージ  
住所 八代市西松江城町1-47  
総踊り: 県道42号(お祭りでんでん館～熊本中央信用金庫八代支店間)
- 6. 内容** (予定)  
・総踊り(市民団体・企業等参加)  
・のど自慢大会  
・大人みこし・子供みこし  
・「縁日」  
・物産展  
・フォトコンテスト



問合せ 経済文化交流部 観光振興課 担当: 牧本・川口  
TEL 0965-33-4132

## 第59回八代くま川祭り

期日 7月31日金曜日 前夜祭  
8月1日土曜日 本祭

場所 お祭りでんでん館(特設ステージ)  
堀端通り(県道42号線)

内容

- ・総踊り
- ・のど自慢大会
- ・大人・子どもみこし
- ・縁日
- ・物産展
- ・フォトコンテスト



## 第21回平家いずみ お茶まつりを開催します

～新茶の香る泉町で楽しいひととき～

平家いずみお茶まつり実行委員会では、「第21回 平家いずみお茶まつり」を令和8年6月7日(日)に開催します。

本イベントは、特産である『泉茶』の新茶の収穫を祝うとともに、泉町内の特産品を広くPRするもので、新茶やヤマメの塩焼きなどの物産販売会、手炒り釜茶作り体験や地元郷土芸能などのステージイベントを行います。

1. 目的
  - ・泉町の特産品の品評会を開催し、お茶などの特産品の品質向上、販売促進に向けた農家の意識高揚を促す。
  - ・『泉町の特産品』をまつり会場で展示販売することにより、広く周知する。
2. 主催

平家いずみお茶まつり実行委員会(会長:松永純一)
3. 日時

令和8年6月7日(日) 午前9時30分～午後3時30分
4. 場所

道の駅 秘境の郷いずみ(八代市泉町下岳 3296-1)
5. 内容
  - ・新茶・特産品などの物産販売会
  - ・ステージイベント(泉小中学校生徒による郷土芸能披露、樅木神楽、消防音楽隊、地元バンド演奏、芸能ステージショーほか)
  - ・手煎り釜茶作り体験
  - ・市内高校生が出店する高校生ブースなど
  - ・会場内のみで使用できるプレミアム商品券(得し茶う券:1,000円に付き、200円のプレミアム付)を販売



問合せ 泉支所 地域振興課 担当:渡邊・押方  
TEL 0965-67-2730



## 第21回平家いずみお茶まつり

期日

2026年 6月 7日 (日)  
9:30 ~ 15:30

場所

道の駅 秘境の郷いずみ

内容

特産品販売 (新茶、ヤマメの塩焼き等)

手炒り釜茶作り体験

ステージ公演

・大田黒浩一ステージショー

・平家時代絵巻

・郷土芸能「縦木神楽」 他



八代市  
YATSUSHIRO

得し茶う券(プレミアム付商品券)の販売

