

広報

# やっしる

2015.  
No.123

# 3



サッカー J2 群馬  
八代で初キヤンプ

秀岳館高校から入団した大岩亮太選手とハイタッチ  
(24 ページに記事掲載)

## バルーンで みんなを笑顔に

バルーンアーティスト

**あややん** (小川亜矢子) さん  
(中片町)



「わぁー」「あややん、すごーい」。バルーンアートショーで子どもたちの憧れと驚きの声が聞こえる。

ピエロ風のメイクに、黄色と赤色を基調にした衣装を身にまとい、細長い風船をねじって手品のように次々と形にしていく。彼女は風船で動物やキャラクターなどを作るバルーンアーティストだ。「あややんはみんなと遊びたくてしょうがない、ちょっぴりドジな女の子なんです」と笑顔で話す。

「あややん」こと小川亜矢子さんは妻であり、5人の子どもの母親でもある。地元福岡で看護師として働き、結婚後は夫の仕事の都合で沖縄や大阪などを転々とした。その間3人の男の子を出産。4年前に地元福岡に戻り、四男を出産した。

ある病院に勤め始めたとき、同僚から「福岡風船の会」に誘われ、バルーンアートに出会う。「以前、子どもを連れて行ったイベントで、バルーンが欲しかったけれどももらえなくて。いつか自分でやりたいと思っていたんです」とあややんさん。毎月行われる会の集まりに熱心に参加した。

単純に作品を作ることを楽しんでいたあややんさんは、ある日、バルーン仲間



▲とまとフェスタ(2月1日)でも大人気だったあややんさんのバルーンアートショー

の手伝いで入院している子どもたちを訪問した。ショーが始まると、子どもたちの目は見る見ると輝き出し、笑顔になっていく姿を目の当たりにする。「こんなに笑顔にできるってすごい」と衝撃を受けた。これを境に、これまで以上に技術を磨き、地域の祭りでショーを行うなどバルーンアーティストとして活動を始めた。

そんな中、がんという病気があややんさんを襲う。平成22年、5人目の子どもとなる長女を出産した直後に発覚。治癒と再発を繰り返した。そんなとき支えてくれたのは家族と大好きなバルーンアートだった。隔離病棟での辛い放射線治療もバルーンでドレスを作るなどして気を紛らわせたという。

新居が見つかったことをきっかけに2年前、夫の故郷・八代市に転居してきた。昨年9月に再発の治療を受け続けながら、バルーンアートの活動を再開。エフエムやつしろの公開放送を市内初舞台に、市内外で活動の幅を広げている。

5人の子育てをしながらの活動は一人では成り立たない。「家族の協力や支えがあってこそこの活動。いつも『ありがとう』という思いでいっぱいです」と語る。

全国各地で大道芸人が集まるイベントが行われ、地域活性化につながっているという。「将来的には、私もそんな風に地域が盛り上がるお手伝いをして恩返しをしたい」と夢を語る。「知らないうちに笑ってた。楽しかった」とみんな笑顔になってくれば、それが一番うれしいと語るあややんさん。

家事の合間、時間を見つけては次の舞台の練習に励んでいる。



2015.MARCH

No.123

- 3 4月から図書館 新サービス開始
- 4 市の対応方針(最終評価)決定
- 5 市の組織が変わります
- 8 下水道使用料を改定します
- 10 暮らしの情報
- 14 市民カレンダー
- 16 暮らしの情報
- 20 広告
- 24 まちのわだい
  - 麦島勝さん くまもと県民文化賞を受賞
  - 第3回 やつしろTOMATOフェスタ
  - 八代城跡群国史跡指定記念シンポジウム
  - 八代で初キャンプ ザスパクサツ群馬
  - 彦一を食べてあるくべし
  - 八代市校区対抗駅伝競走
  - 100歳 おめでとうございます
  - 「くまモン」ラッピング列車2号
  - 親子能楽体験教室
  - 世界の料理教室
- 他6件
- 27 伝言板
- 28 新庁舎の建設地を決定

広報やつしろは、市ホームページでもご覧いただけます。

トップページ → 総合案内 → 広報やつしろ

# 4月から図書館 新サービス開始

4月から市立図書館の運営は、  
指定管理者のTRCグループ企業  
共同体が実施します。

優れた民間力を活かした図書  
館サービスを提供しますので、  
ご利用ください。

## 開館時間の延長

平日と土日祝日それぞれ2時間延長します。仕事などで来館できなかった人も利用しやすくなります。

平日（月～金）	9:30～20:00
土日・祝日	9:30～19:00

## 開館日が増えます

年末年始の休館日を6日間から2日間に短縮し、冬休みや年末年始にも図書館を利用できるようになります。

12月	○ 29日	○ 30日	× 31日	× 1日	○ 2日	○ 3日
1月						

## 本館 Wi-Fiサービス開始

自分のパソコンやスマートフォン、タブレット端末を図書館内のインターネットに接続し、図書資料の検索・予約や調査研究ができるようになります。

※利用の際は申請が必要



## 電子図書の導入

電子図書の貸出サービスを開始します。図書館になかなか行けない人も、インターネットで貸出・返却が可能になります。

※利用の際は申請が必要



## 学校図書館を支援

希望する学校に支援員を派遣し、おはなし会やブックトーク、アニメーションを行います。

## ハイレゾ空間



1階学習コーナーに空間音響デザイン「クローネ」を設置します。川のせせらぎや波の音、鳥のさえずり声を流し、リラクゼーションと集中の効果が図ります。

## フレッシュ&リラックス

新聞・雑誌コーナーに香り空間演出機器「エアアロマ」を設置します。

香りが持つ力によってストレス軽減や集中力アップの効果が図ります。

## ブックシャワーの設置

強力な紫外線で図書を防臭・殺菌・消毒し、清潔に利用できるようにします。

※セルフサービス



## 飲水の持ち込み

図書館では、一部のコーナーを除き、館内に飲料水を持ち込み飲むことができます。



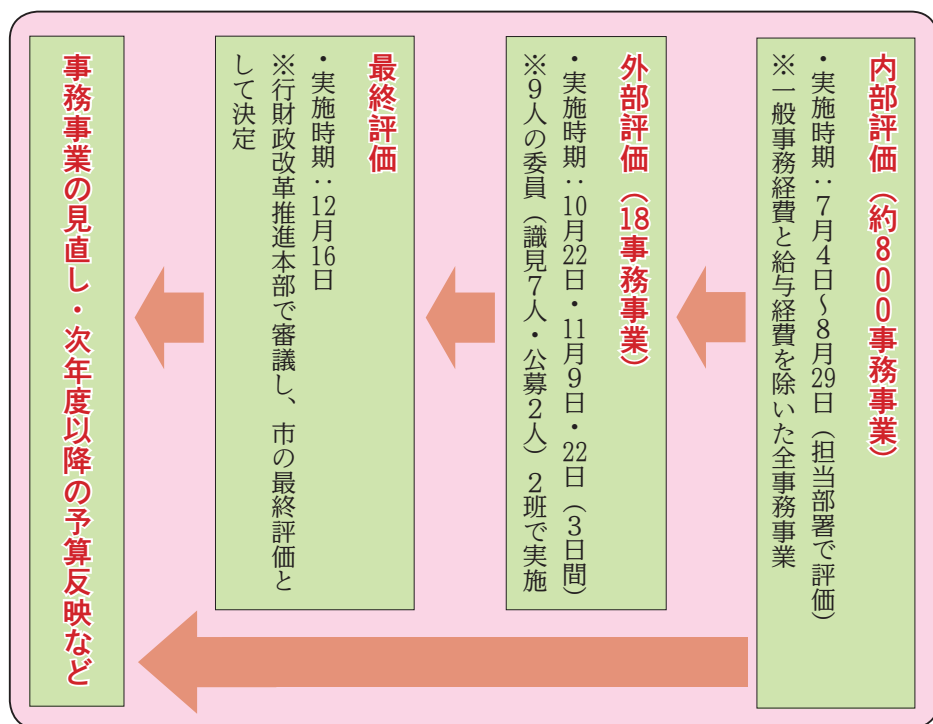
## 問合せ

市立図書館本館 ☎3233385  
せんちょう図書館 ☎461901  
かがみ図書館 ☎525567

# 市の対応方針（最終評価）決定

より効率的で効果的な行政運営を行うことを目的に取り組んでいる、市の行政活動を評価する「行政評価制度」。その評価の客観性と信頼性の確保のために行った「外部評価」の結果に対する行財政改革推進本部の「対応方針（最終評価）」が決定しました。

問合せ 行政改革課 ☎32-4711



## 行政評価制度の流れ

## 外部評価とは

市で「内部評価」（事業を担当する部署で評価）した事務事業の「妥当性・有効性・効率性」の評価内容について、外部評価委員が第三者の視点で検証し意見を述べる手法です。



▲ 11月開催の外部評価委員会の様子

## ◆外部評価の対象事務事業と対応方針（最終評価）

No.	事務事業名	対応方針（最終評価）	担当課
1	市有財産管理事業	要改善	財政課
2	東陽地域福祉保健センター管理運営事業	要改善	東陽支所市民福祉課
3	五家荘観光振興事業	要改善	観光振興課
4	市内城跡保存管理事業	現行どおり	文化まちづくり課
5	特定健診事業	要改善	はつらつ健康課
6	東陽地区維持管理事業	現行どおり	水道局
7	総合体育館管理運営事業	民間委託拡大・市民協働化	いきいきスポーツ課
8	人権教育事業	要改善	生涯学習課
9	定住センター及び農産物加工施設運営管理事業	民間委託拡大・市民協働化	東陽農林水産事務所
10	千丁地域福祉保健センター管理運営事業	要改善	千丁支所市民福祉課
11	スポーツ・コミュニティ広場管理運営事業	民間委託拡大・市民協働化	いきいきスポーツ課
12	生涯学習講座関連事業	民間委託拡大・市民協働化	生涯学習課
13	地域情報化懇話会運営事業	要改善	情報政策課
14	災害時用備蓄資材整備事業	規模拡充	防災安全課
15	農村公園管理事業	民間委託拡大・市民協働化	千丁農林水産事務所
16	民生児童委員関係事業	現行どおり	健康福祉政策課
17	つどいの広場事業	要改善	こども未来課
18	老朽危険空き家等除却促進事業	現行どおり	建築指導課

※対象事務事業の詳細内容は、市ホームページや市役所1階の情報プラザで閲覧できます。

4月1日から

# 市の組織が変わります

市では、市民に分かりやすく、簡素で効率的な組織を目指すとともに、市民サービスの向上を図ることができる組織や新たな行政課題に対応できる組織を確立するため、行政組織を再編し、4月1日から新しい体制になります。

## 組織再編の主な狙い

◆市長による指揮命令の明確化と迅速化

- ①総務部の再編
- ②全庁的または部局横断的な危機発生時に対処する「危機管理課」の設置

◆普通交付税の段階的削減を見据えた財務部門の強化

- ①財務部の設置
- ②※フアシリティマネジメントの導入を踏

またた公有財産運用推進係の設置

※土地・建物、工作物などの財産を経営資源と捉え、総合的かつ長期的な観点によりコストと便益の最適化を図りながら、財産を戦略的かつ適正に保有・処分・維持・活用を行う手法

◆政策・施策の着実な推進と組織の横断連携の強化

- ①政策担当部署を各部に設置
- ②地域振興の推進を目的に支所組織を再編
- ③支所保険福祉部門を健康福祉部政策担当部署に直轄化

④農林水産事務所、建設事務所を各部政策担当部署に直轄化

◆市長八策の実現に向けた農商工部門の強化と業務の効率化

- ①商工観光部門に文化・スポーツ部門を集約し、経済文化交流部を設置
- ②フードバレー推進係を同課内に設置

◆市民生活に直結する部門の一元化

- ①市民協働部と環境部を再編し、市民環境部を設置
- ②市民課を市民環境部に再編

## 庁舎を移転する部署があります

千丁支所庁舎 ← 本庁舎

【教育委員会】  
教育政策課、学校教育課、教育施設課

本庁舎 ← 千丁支所庁舎

監査委員事務局

鏡支所庁舎 ← 千丁支所庁舎

地籍調査課

本庁舎 ← 市総合体育館

スポーツ振興課（現いきいきスポーツ課）

## 問合せ

行政改革課  
☎ 32-4711

4月以降は企画政策課へ  
問合せください。

## 各課の配置

本庁舎		
5階	企画政策課	情報政策課 スポーツ振興課
4階	契約検査課	建設政策課 土木課
	建築住宅課	建築指導課 都市整備課 用地課
3階	危機管理課	市民活動政策課 商工政策課
	観光振興課	国際港湾振興課 文化振興課
	農林水産政策課	農業振興課
2階	フードバレー推進課	農地整備課
	水産林務課	農業委員会事務局
1階	秘書課	広報広聴課 人事課
	文書統計課	財政課 議会事務局
地階	市民税課	資産税課 納税課
	市民課	健康福祉政策課
1階	障がい者支援課	長寿支援課
	こども未来課	国保ねんきん課
	会計課	市民相談室
地階	生活介護課	

本庁舎別館		
2階	環境課	環境センター建設課
	下水道建設課	監査委員事務局
1階	下水道総務課	水道局

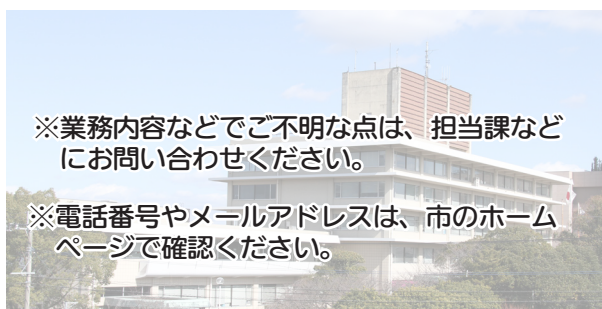
保健センター		
八代市保健センター	健康推進課	
鏡保健センター	健康推進課（第二保健予防係）	

坂本支所庁舎		鏡支所庁舎	
1階	坂本支所 地域振興課	鏡支所 地域振興課	
	水道局（簡易水道係）	鏡農林水産地域事務所	
	坂本健康福祉地域事務所	鏡建設地域事務所	
	坂本農林水産地域事務所	鏡支所 市民環境課	
	坂本建設地域事務所	地籍調査課	
		鏡健康福祉地域事務所	

千丁支所庁舎		東陽支所庁舎	
3階	人権政策課	東陽支所 地域振興課	
	生涯学習課	地籍調査課（東陽・泉担当）	
	教育政策課	東陽健康福祉地域事務所	
2階	学校教育課	東陽農林水産地域事務所	
	教育サポートセンター	東陽建設地域事務所	
	選挙管理委員会事務局		

千丁支所庁舎		泉支所庁舎	
1階	千丁支所 地域振興課	泉農林水産地域事務所	
	教育施設課	泉支所 地域振興課	
	千丁健康福祉地域事務所	泉健康福祉地域事務所	
	千丁農林水産地域事務所	泉建設地域事務所	
	千丁建設地域事務所		

は本庁所管課の地域事務所



※業務内容などでご不明な点は、担当課など  
にお問い合わせください。

※電話番号やメールアドレスは、市のホーム  
ページで確認ください。

4月1日からの組織は次のとおりです。

- ※ …… 変更なし  
 ★印 …… 各部の政策担当部署として、政策の調整・進行管理を担当  
 赤文字 …… 業務内容・名称変更した課

次の部局は変更ありません  
 市立病院、会計課、水道局、議会事務局、選挙管理委員会事務局、監査委員事務局、農業委員会事務局

総務部		
新課名	主な業務内容	旧所属部など
★ 秘書課	市長・副市長の秘書、後援などの名義使用、国際交流、叙勲・褒章	企画振興部
危機管理課	危機管理、国民保護、防災・消防、消防団	市民協働部 防災安全課
広報広聴課	市報の発行、ホームページ、広聴、市ケーブルテレビ	企画振興部
人事課	職員育成、人事、給与、福利厚生、労働安全衛生管理	※
文書統計課	情報公開、個人情報保護、統計調査、固定資産評価審査委員会	※

企画振興部		
新課名	主な業務内容	旧所属部など
★ 企画政策課	総合計画、過疎計画、地域審議会、地域公共交通、コミュニティ助成 行財政改革、指定管理者制度、行政評価	企画政策課 行政改革課
情報政策課	地域情報化、ネットワーク設備の管理、電算システム	※
各支所 地域振興課 (鏡支所を除く)	支所庁舎管理、市政協力員、消防団、交通安全・防犯、地域振興 住民自治協議会支援、観光振興、観光行事、防災・消防、簡易水道(一部の支所) ケーブルテレビ(一部の支所)	各支所 総務振興課
	戸籍、住民票の発行、転入・転出、印鑑登録・証明、市県民税の申告・調査 市税の証明、市税(国保税含む)の収納・納税相談、環境保全、狂犬病予防	各支所 市民福祉課
鏡支所 地域振興課	支所庁舎管理、市政協力員、消防団、交通安全・防犯、地域振興 住民自治協議会支援、観光振興、観光行事、防災・消防	鏡支所 総務振興課
鏡支所 市民環境課	戸籍、住民票の発行、転入・転出、印鑑登録・証明、市県民税の申告・調査 市税の証明、市税(国保税含む)の収納・納税相談、環境保全、狂犬病予防	※

財務部		
新課名	主な業務内容	旧所属部など
★ 財政課	財政計画、予算編成、基金、庁舎管理、市有資産活用計画、新庁舎の建設	総務部
契約検査課	工事・業務委託・物品などの入札・契約、工事の検査	総務部
市民税課	市県民税、法人市民税、軽自動車税、たばこ税、入湯税、税証明	総務部
資産税課	土地・家屋・償却資産の固定資産税の調査・賦課	総務部
納税課	市税(国保税含む)の収納・納税相談・市税の口座振替の推奨、納税啓発	総務部

市民環境部		
新課名	主な業務内容	旧所属部など
★ 市民活動政策課	市政協力員、市民相談、市民活動支援、住民自治協議会支援、出張所の総括 交通安全・防犯、消費生活センター	市民協働部 市民活動支援課 市民協働部 防災安全課
市民課	戸籍、住民票の発行、転入・転出、印鑑登録・証明	総務部
人権政策課	人権政策調整、人権啓発、男女共同参画、青少年健全育成 人権啓発センター	市民協働部
環境課	環境保全、公害対策、狂犬病予防、墓園、し尿	環境部
廃棄物対策課	廃棄物処理政策、ごみの収集・処理・減量化	環境部 ごみ対策課
環境センター建設課	環境センターの整備	環境部

## 健康福祉部

新課名	主な業務内容	旧所属部など
★健康福祉政策課	社会福祉法人の指導監査、在宅医療介護連携、各健康福祉地域事務所の総括	※
障がい者支援課	障がい福祉サービス、障がい者手帳、障がい者虐待防止センター	※
長寿支援課	高齢者福祉、介護保険、地域包括支援センター	※
こども未来課	保育園、こども医療費助成、児童手当、ひとり親家庭等支援、児童虐待防止	※
生活援護課	生活保護、ホームレス、行旅病人、生活困窮者自立相談支援	※
国保ねんきん課	国民健康保険、後期高齢者医療、国民年金	※
健康推進課	乳幼児健診、予防接種、特定健診、がん検診、健康教室、健康相談	はつらつ健康課

## 経済文化交流部

新課名	主な業務内容	旧所属部など
★商工政策課	商業の振興、工業の振興、雇用促進、企業誘致	商工観光部 商工振興課
観光振興課	観光・物産の振興、観光行事、誘客宣伝、観光施設の維持管理	商工観光部
国際港湾振興課	八代港の整備促進・振興、貿易振興	商工観光部
文化振興課	文化芸術の振興・普及、文化財保護、厚生会館、千丁・鏡文化センター	市民協働部 文化まちづくり課
スポーツ振興課	スポーツの振興・普及、体育施設の維持管理、各種スポーツ行事	市民協働部 いきいきスポーツ課

## 農林水産部

新課名	主な業務内容	旧所属部など
★農林水産政策課	農業振興地域整備計画、営農支援、各農林水産地域事務所の総括 農事研修センター	農業政策課
農業振興課	園芸・果樹・特産物などの振興、米の生産調整、病虫害防除	農業生産流通課
フードバレー推進課	フードバレーの推進、農林水産物の高付加価値化・流通	※
農地整備課	農業基盤整備、湛水防除、農道と農業水利施設の維持管理	※
水産林務課	漁業振興、漁場環境保全、林業振興、有害鳥獣	※
地籍調査課	地籍調査、市町村境界	※

## 建設部

新課名	主な業務内容	旧所属部など
★建設政策課	都市計画の調査・決定、開発行為、建設技術管理、各建設地域事務所の総括	都市政策課
土木課	道路・橋梁維持修繕、河川・道路・港湾管理 市道・橋梁整備、河川・排水路・港湾整備	土木管理課 土木建設課
建築住宅課	市有建築物の設計・施工・監督、市営住宅の整備・管理	※
建築指導課	建築確認・検査、建築物の許認可・指導・相談・違反取締り	※
都市整備課	都市計画道路の計画・実施、公園・緑地の整備・維持管理 土地区画整理事業の計画・実施	街路公園課 区画整理課
下水道総務課	下水道事業の経営、使用料、受益者負担金、排水設備、農業集落排水、浄化槽	鏡建設事務所と千丁建設事務所 の下水道部門は本庁へ集約
下水道建設課	下水道事業の計画・実施、下水道施設の維持管理	
用地課	用地取得、不動産登記、宅地分譲	※

## 教育部

新課名	主な業務内容	旧所属部など
★教育政策課	教育委員会事務、学校・幼稚園予算、学校給食施設の管理運営	教育総務課
学校教育課	学校・幼稚園の運営、児童生徒の就学・転校	※
教育施設課	教育施設の営繕・工事の設計・施工・監督	※
生涯学習課	社会教育団体、社会教育学級、公民館事業の企画・運営、図書館の管理運営	※
教育サポートセンター	教育関係の調査研究、図書・資料の提供、教職員の研修、教育相談	※
博物館	博物館資料の収集・保管・展示・調査研究、展覧会・講演会	※

# 下水道使用料を改定します

## なぜ改定するの

下水道は、快適な生活環境や豊かな水資源を守るために欠かせないものですが、汚水処理に必要な水処理センターやポンプ場などの維持管理費や施設建設費の借金返済（資本費）に多額の資金が必要となります。

現在、それらの経費の約56%を下水道使用料で賄っていますが、資金の不足分の一部は市民の税金で負担しています。

市の厳しい財政状況や下水道を利用できない人たちとの負担の公平性から、多額の税金を投入することは困難です。また、施設の増加と老朽化により維持管理費も増加傾向にあるため、現行料金を平均6・33%改定することになりました。

今後とも施設の効率的な運営と経費の削減に努めますので、ご理解とご協力をお願いします。

### 支出 64.5 億円

維持管理費 23.8 億円	資本費（下水道施設の借入金の返済） 40.7 億円
------------------	------------------------------

### 収入 64.5 億円

下水道使用料 42.7 億円	借入金 13.1 億円	不足分 8.7 億円
-------------------	----------------	---------------

うち使用料改定による増収分  
2.5 億円

※不足分は税金で補填  
(改善が必要)

## 料金算定表

料金区分	汚水量		旧料金	新料金
一般家庭用 と事業用	基本料金	8㎡まで	1,080円	<b>1,120円</b>
		8㎡を超え 20㎡まで	165円	<b>175円</b>
	超過料金 (1㎡につき)	20㎡を超え 30㎡まで		176円
		30㎡を超え 50㎡まで	<b>190円</b>	
		50㎡を超え 100㎡まで	<b>195円</b>	
		100㎡を超えるもの	<b>205円</b>	
公衆浴場用	1㎡につき		27円	<b>29円</b>

※使用料は上表から算出した額に消費税8%を加えた額（10円未満切り捨て）



水処理センター（新港町）

平成27年5月分（4月使用分）から下水道使用料が変わります。改定理由や内容、料金などをご確認ください。

問合せ 下水道総務課 ☎ 33 4 1 4 7



## 井戸水使用世帯の認定水量

区分	認定水量(1人当り)	旧料金(税込)	新料金(税込)
1人世帯	10m <sup>3</sup> →9m <sup>3</sup> (9m <sup>3</sup> )	1,520円	1,390円
2人世帯	18m <sup>3</sup> →16m <sup>3</sup> (8m <sup>3</sup> )	2,940円	2,720円
3人世帯	21m <sup>3</sup> (7m <sup>3</sup> )	3,480円	3,670円
4人世帯	24m <sup>3</sup> (6m <sup>3</sup> )	4,010円	4,250円

\*4人を超える場合は、「人数×6m<sup>3</sup>」を認定水量とします。

※上水道の場合や量水器を設置した場合は検針水量を用います

## 新料金早見表(税込)

水量(m <sup>3</sup> )	料金(円)	水量(m <sup>3</sup> )	料金(円)	水量(m <sup>3</sup> )	料金(円)	水量(m <sup>3</sup> )	料金(円)
0～8	1,200	20	3,470	32	5,830	44	8,290
9	1,390	21	3,670	33	6,030	45	8,490
10	1,580	22	3,860	34	6,240	46	8,700
11	1,770	23	4,060	35	6,440	47	8,910
12	1,960	24	4,250	36	6,650	48	9,110
13	2,150	25	4,440	37	6,850	49	9,320
14	2,340	26	4,640	38	7,060	50	9,520
15	2,530	27	4,830	39	7,260	60	11,630
16	2,720	28	5,030	40	7,470	70	13,730
17	2,910	29	5,220	41	7,670	80	15,840
18	3,090	30	5,420	42	7,880	90	17,940
19	3,280	31	5,620	43	8,080	100	20,050

今回の料金改定率は平均6・33%で、超過料金の区分を2段階から5段階に変更しました。一般家庭(概ね20m<sup>3</sup>)の改定率を低く抑える一方、使用水量が多くなればなるほど改定率が大きくなる改定内容となっています。

改定前の料金体系を県内の他市と比較した場合、※累進度が低いため、使用水量が多くなればなるほど相対的に下水道使用料が低くなるという課題がありました。前回の公共下水道事業審議会の付帯意見などを考慮し、改定を行います。

※累進度：価格や数量が増加するにつれて、それに対する比率が次第に増すこと。

改定ポイント



## < 参考 > 八代市下水道使用料の県内 14 市における順位

	20m <sup>3</sup>	30m <sup>3</sup>	40m <sup>3</sup>	50m <sup>3</sup>	100m <sup>3</sup>	500m <sup>3</sup>	1,000m <sup>3</sup>	5,000m <sup>3</sup>
改定前	6位	6位	8位	8位	8位	9位	10位	10位
改定後	6位	5位	5位	4位	8位	7位	7位	8位

※上記は下水道使用料の高い方からの順位(平成26年4月現在)

## 職員任用

### 八代市非常勤職員任用試験 障害支援区分認定調査員

職種・任用予定数 障害支援区分認定調査員

(訪問調査・資料作成など) 1人

任用期間 4月1日～28年3月31日

※勤務成績などにより更新あり

受験資格 昭和26年4月2日以降に生まれた人

- ①保健師、社会福祉士、看護師、保育士、教員免許状のいずれかの有資格者(実務経験2年以上の人)
- ②普通自動車運転免許の所持者
- ③パソコンで文書作成や表計算ができる人

試験日 3月17日(火) 午後

試験会場 市役所本庁

選考方法 作文を参考に面接による選考

申込み 3月2日(月)～10日(火)に、申込書に必要事項を記入し、履歴書、資格を証明する書類の写し、作文(試験案内に記載。800字程度)を添えて、市障がい者支援課(本庁1階)に持参してください。

試験案内・申込書は、障がい者支援課、各支所の障がい福祉担当窓口で配布、市ホームページにも掲載。

問合せ 障がい者支援課 ☎350294

### 八代市非常勤職員任用試験 介護認定調査員

職種・任用予定数 介護認定調査員(要介護認定のための訪問調査) 8人

任用期間 4月1日～28年3月31日

※勤務成績などにより更新あり

受験資格 昭和26年4月2日以降に生まれた人

- ①介護支援専門員の有資格者か、保健師、社会福祉士、看護師、准看護師、介護福祉士などのいずれかの有資格者(実務経験5年以上の人)
- ②普通自動車運転免許の所持者
- ③パソコンで文字入力ができる人

試験日 3月14日(土)

選考方法 作文を参考に面接による選考

勤務場所 本庁、鏡支所、坂本支所

勤務形態 原則、月～金曜 午前9時～午後3時45分  
賃金 月額15万1100円

申込み 3月10日(火)までに、申込書に必要事項を記入し、資格を証明する書類の写し、作文(試験案内に記載。800字程度)を添えて、市長寿支援課(本庁1階)に持参してください。

試験案内・申込書は、長寿支援課、各支所市民福祉課(鏡支所は健康福祉課)で配布。

問合せ 長寿支援課 ☎334438

### 八代市非常勤職員任用試験 認知症地域支援推進員

職種・任用予定数 認知症地域支援推進員 1人

業務内容

- ①認知症の人やその家族を支援する体制構築
- ②認知症に関する研修会の企画・実施
- ③地域で認知症の人を支援する関係者の連携促進
- ④その他認知症施策推進

任用期間 4月1日～28年3月31日

受験資格 昭和26年4月2日以降に生まれた人

- ①認知症の医療や介護における専門的知識・経験を有する医師、保健師、看護師、作業療法士、精神保健福祉士、社会福祉士、介護福祉士、介護支援専門員、認知症ケア専門士の有資格者
- ②普通自動車運転免許の所持者
- ③パソコンで文字入力ができる人
- ④認知症地域支援推進員研修を受講できる人(3日間程度の外部研修)

試験日 3月18日(水)

選考方法 面接による選考

勤務場所 本庁

勤務形態 原則、月～金曜 午前9時～午後3時45分  
賃金 月額15万1100円

申込み 3月13日(金)までに、申込書に必要事項を記入し、資格を証明する書類の写しを添えて、市長寿支援課(本庁1階)に持参してください。

申込書は、長寿支援課、各支所市民福祉課(鏡支所は健康福祉課)で配布。

問合せ 長寿支援課 ☎334436

### 八代市非常勤職員任用試験 公共建築物などの定期点検員

職種・任用予定数 公共建築物定期点検員 計2人

公共建築設備定期点検員 計2人

任用期間 4月1日～28年3月31日

※勤務成績などにより更新あり

受験資格

- ①健康で任用期間内を継続して勤務できる人
- ②普通自動車運転免許の所持者
- ③一級建築士、二級建築士、建築基準適合判定資格者、特殊建築物等調査資格者、国などの建築物の維持保全に関して2年以上の実務経験を有する人、建築設備検査資格者、国などの建築物の昇降機以外の建築設備の維持保全に関して2年以上の実務経験を有する人

④CADの操作ができる人

試験日 面接試験 3月15日(日)

申込み 3月2日(月)～12日(木)に、申込書に必要事項を記入し、市施設点検業務室(本庁2階)に持参してください。申込書は、建築住宅課で配布、市ホームページにも掲載。

問合せ 建築住宅課 ☎334401

### 登録者募集 市立保育所臨時保育士

市立保育所では、入園児童の増加などにより保育士が必要となった場合、臨時保育士を登録者の中から採用しています。公立保育所での就労を希望する人の登録をお待ちしています。

必要書類 履歴書、保育士証の写し

受付期間 随時受付、こども未来課へ

問合せ こども未来課 ☎338721

### 登録者募集 市立幼稚園臨時職員(代替教諭)

市立幼稚園では、平成27年度の産休・育休などによる代替教諭を募集します。市教育委員会の幼稚園代替教諭名簿に登録し、代替教諭が必要の際に面接を行い採用します。

必要書類 履歴書、免許状などの写し

受付 3月10日(火)までに、市教育委員会学校教育課(本庁北側別館2階)に持参して

ください。  
問合せ 学校教育課 ☎ 33 6 8 4 7

### 市立病院臨時職員募集 看護補助員

職種・任用予定数 看護補助員（食事介助）  
3～4人

任用期間 4月1日～（6ヵ月）

※勤務成績などにより更新あり

勤務形態 午前7時15分～8時45分、午後5

時～6時30分（1日計3時間）

賃金 時給774円

申込み 3月16日（月）までに、履歴書を市立病

院事務局に提出してください。

問合せ 市立病院事務局 ☎ 33 3 6 2 0

## 福祉・健康

### 手話奉仕員養成講座 受講生募集

聴覚障がい者のコミュニケーション手段として重要な手話の技術を習得し、奉仕活動を行う手話奉仕員を養成する講座です。障がい者福祉に理解と熱意があり、聴覚障がい者と接する機会が多く、手話を必要としている人で、次の入門・基礎課程の両方を受講できる人を募集します。

とき 毎週水曜 午後1時30分～3時30分

入門課程 4月8日（水）～8月12日（水） 全18回

基礎課程 9月2日（水）～28年3月30日（水） 全

28回

※祝日、年末年始は原則休講

ところ 市総合福祉センター

定員 先着40人

受講料 無料（テキスト代別途）

申込み 4月2日（木）までに、市障がい者支援

課か各支所市民福祉課（鏡支所は健康福祉

課）にある申込書を提出ください。（電話

予約可）

問合せ 障がい者支援課 ☎ 35 0 2 9 4

### 無料「介護技術教室」 参加者募集

高齢者を介護している家族や介護に関心のある人を対象に、約2時間の介護教室を開催

とき・ところ・内容 ①3月12日（木）午前9時

30分・宮地公民館「安全な移動・移乗につ

いて」②3月12日（木）午後1時30分・市社

会福祉協議会坂支所「安全な移動・移乗

について」

定員 各会場20人程度

申込み ケアパーク ☎ 35 3 3 0 0

問合せ 長寿支援課 ☎ 33 4 4 3 6

### 認知症サポーター養成講座

「認知症サポーター」とは、認知症の人や家族を温かく見守る応援者です。

講座では、認知症の症状・診断・予防や接

し方など、基本的なことを分かりやすく説明

します。どなたでもお気軽にご参加ください。

とき 3月20日（金） 午後2時～3時30分

ところ 代陽公民館 多目的室

定員 30人程度（要申込み）参加無料

※「テキスト」と「オレンジリング」を配布

申込み 八代市地域包括支援センター

とま ☎ 37 3 3 3 7

長寿支援課 ☎ 33 4 4 3 6

## ヤング健診（20代・30代）

こんな人にヤング健診をおすすめ

○忙しくて最近、健診を受けていない。

○不摂生な生活が続いているなあと思っている。

○過去、定期健診や妊婦健診などで糖尿病や高血圧などと指摘され

た。

○がん、脳卒中、心臓病、糖尿病などの家族歴があり、遺伝が心配。

○健診を年に一度は受けておきたい。

対象

昭和51年4月1日～平成8年3月31日生

20～39歳の健診を受ける機会のない市民（学生を除く）

申込期間

3月2日（月）～27日（金）※先着順（定員400人程度）

申込方法

①電話で八代市保健センターに予約する

受付：平日午前8時30分～午後5時15分

☎ 32 7 2 0 0

②QRコード、ホームページ <http://www.city.yatsushiro.kumamoto.jp/youngkenshin/> から予約する。

問合せ 八代市保健センター ☎ 32 7 2 0 0



とき	ところ	受付時間
4月23日（木）	やつしろ ハーモニーホール	7:30～8:50
4月26日（日）	鏡保健センター	7:00～8:00
4月26日（日）	八代市保健センター	7:30～8:50
5月1日（金）	やつしろ ハーモニーホール	7:30～8:50
5月10日（日） 5月11日（月）	千丁公民館	7:00～8:00
5月16日（土）	東陽地域福祉 保健センター	7:30～8:00
5月17日（日）	泉さわやか荘	7:30～8:00
5月23日（土）	坂本公民館	7:30～8:00
5月31日（日） 6月7日（日）	八代市保健センター	7:30～8:50
6月10日（水）	やつしろ ハーモニーホール	7:30～8:50

▲受付時間は、申し込み人数で、変更になる場合があります。

健診項目	健診内容	金額
基本健診（必須）（歯周疾患検診含む）	問診、身体計測、血圧測定、腹囲測定、血液検査、尿検査、歯周疾患検診	2,000円
腹部超音波検診	肝臓・腎臓・胆のう・すい臓・ひ臓の検査	1,100円
乳がん検診（30歳以上の女性）	視診、触診、乳房超音波検査 ※妊娠中・授乳中・断乳後3ヵ月未満などの人は受診できません	1,600円
子宮頸がん検診（20歳以上の女性）	視診、内診、子宮頸部細胞診 ※妊娠中・生理中などの人は受診できません	1,200円

## サンライフ八代主催講座生募集

ところ サンライフ八代(日置町692-1)

内容 左表のとおり(4月〜28年3月)

受講料 \*付きは材料費別途です。

申込み 3月8日(日)午前8時30分からサンライフ八代体育室で先着順に申込み。8時から整理券を配布。スリッパをご持参ください。受講料3カ月分は初回講座で徴収。電話申込み不可(定員になり次第終了)

※市外の方は3月10日(火)から受付

※3月9日(月)は休館日

問合せ サンライフ八代 ☎ 327171

## サンライフ八代短期講座生募集

### ■短期料理講座

はちべえトマト料理講座

・トマトケチャップ

・トマトのスパゲティ

・トマトカツ

・トマトゼリー

とき 3月18日(火) 午前9時30分〜午後0時30分

講師 食の名人 岩田美江子氏

費用 500円(別途材料費1000円)

定員 20人

平成27年度 サンライフ八代主催講座					
教養文化講座					
曜	講座名	回数/月	定数	時間	受講料(月額)
月曜	パッチワーク	2 第1・3	20	10:00~12:00	*920円
	水彩画(初心者向け)	2 第1・3	20	10:00~12:00	800円
	さげもん(つるし飾り)	2 第1・3	20	13:30~15:30	*900円
火曜	デジカメ(初心者向け)	2 第2・4	20	10:00~12:00	900円
	パン作り	2 第1・3	20	13:00~15:30	*1530円
	はがき絵	2 第2・4	20	13:30~15:30	900円
水曜	料理(水)(男性歓迎)	2 第2・4	20	9:30~12:00	*900円
	実用書道(初心者歓迎)	2 第1・3	25	13:30~15:30	700円
木曜	エコクラフト	2 第2・4	20	13:30~15:30	*900円
金曜	楽しいお手玉	2 第2・4	20	10:00~12:00	1020円
土曜	着物着付け(初心者歓迎)	3 第2・3・4	30	13:30~15:30	2250円
土曜	ペン習字	2 第1・3	25	13:00~15:00	700円
	料理(土)(男性歓迎)	2 第2・4	20	9:30~12:00	*900円
	フラワーアレンジメント	2 第2・4	20	10:00~12:00	*700円
	囲碁(初級、中級)(女性歓迎)	3 第2・3・4	30	13:30~15:30	1530円
	子供パンとお菓子作り	1 第1	20	14:00~16:00	*550円
健康増進講座					
曜	講座名	回数/月	定数	時間	受講料(月額)
月曜	骨盤体操	3 第1・3・4	30	13:30~15:30	1050円
火曜	すこやか体操	4 第1・2・3・4	40	10:00~12:00	1400円
水曜	スリムエアロビクス(男性歓迎)	4 第1・2・3・4	30	10:00~12:00	1400円
	ヨガ&ベリーエクササイズ	4 第1・2・3・4	30	13:00~15:00	2070円
木曜	練功十八法(中国の健康体操)(男性歓迎)	4 第1・2・3・4	40	14:00~16:00	1810円
金曜	社交ダンス(初心者、初級)(男性歓迎)	4 第1・2・3・4	40	10:00~12:00	1400円

申込み 3月3日(火)午前8時30分から受付、費用を添えてサンライフ八代 ☎ 327171

へ来館(電話申込み不可)

### ■短期講座

初めてのズンバ体験講座 無料

ズンバは、世界の音楽に合わせて身体を動かし、年齢を問わず誰でも楽しめます。

とき 3月17日(火)、24日(火)、31日(火) 午後1時〜3時 全3回

講師 佐々木典子氏

定員 先着30人

持参品 動きやすい服装、飲料、タオル

申込み 3月3日(火)午前8時30分から受付、サンライフ八代 ☎ 327171へ申込み(電話受付可)

## 八代市職業相談室

市では、市民を対象とした職業相談室を開設し、相談事業や職業紹介を行っています。

とき 平日 午前8時30分〜午後5時

第2月曜は休み

ところ サンライフ八代内

出張職業相談 3月11日(水) 午後1時〜4時・東陽支所

問合せ 職業相談室 ☎ 342354

## 第1回男性介護者の集い 一期(いちご)の会

- ・介護や家事で困ったことはありませんか
- ・一人で悩んでいませんか
- ・他人に話しにくい苦労はありませんか

介護に関する悩みや苦労を男性介護者同士で語り合います。

とき 3月5日(木) 午前11時30分〜午後1時30分(受付:午前11時)

ところ やつしろふれあい交流センター「ひなたぼっこ」(イオン八代店内)

参加費 弁当代500円程度(当日支払い)

申込み 3月3日(火)までに、平成病院認知症疾患医療センター ☎ 328171へ

## 八代市シルバー人材センター

### ■くらしの助太夫

#### 高齢者トータルアシストプラン

市内居住で65歳以上の一人暮らしか夫婦のみ世帯、障害のある一人暮らしの人が利用できます。

### ■粗大ごみ処理事業

処理に困っている不用になった古い家具や布団などを処分します。ご相談ください。(お受けできない場合もあります)

### ■ワンコインながいきサポート事業

生活の中のちょっとした困り事(ごみ出し、資源物出しなど)を100円か500円でお手伝いします。

### ■入会説明会

とき 3月4日(水)、18日(水)、4月1日(水)、15日(水) 毎月第1・3水曜 午後1時30分

ところ シルバークラブプラザ

持参品 写真、認印、本人名義の通帳(ゆうちょ銀行か肥後銀行、JAやつしろ)、会費(問合せください)

入会資格 市内在住で入会年度内に60歳以上になる人

問合せ シルバー人材センター ☎ 332711

## 死亡の手続きはお忘れなく

年金を受給していた人が亡くなったときは、年金の手続きを確認しましょう。

亡くなった月分までは年金が支給されますので、まだ受け取っていない年金は、未支給年金として遺族が受け取ることが出来ます。遺族が複数いる場合は、優先順位の高い人が請求者です。手続きの際は、亡くなった人の年金証書(無くても可)と請求者名義の通帳、印鑑を持参ください。

### 未支給年金を請求できる優先順位

- ①配偶者、②子、③父母、④孫、⑤祖父母、⑥兄弟姉妹、⑦その他3親等内の親族(平成26年4月以降の死亡が対象)

ただし、請求できるのは亡くなった人と生計を同じくしていた遺族に限られます。生計同一関係にある遺族がないときは、死亡届のみの手続きとなります。

なお、年金を受給していなかった場合でも、遺族基礎年金や死亡一時金、寡婦年金を請求できることがあります。

問合せ 八代年金事務所 ☎3561223

国保ねんきん課 ☎334105

## 住宅

### 市営補住宅補充入居者募集

鏡町鏡村541番地の市営補住宅(特定公共賃貸住宅)に空き家があるため、補充入居者を募集します。

今回、入居できるのは4戸(4世帯)申込多

数の場合は公開抽選で入居者を決定します。  
募集住戸(家賃月額)

- ・3LDK(97・29㎡)2戸(5万円)
- ・2DK(58・61㎡)2戸(3万5千円)

(別途、共益費2千円・駐車料500円必要)  
※今回募集する住宅は、中堅所得者向けに建設した住宅であるため、月収入基準額の範囲があります。(入居者全員の年間総所得から控除を引いて12で割った額が15万8千円〜48万7千円の範囲)。詳しくは申込要領を確認してください。

申込方法 建築住宅課、各支所建設事務所や市ホームページで配布している申込用紙を3月2日(月)〜13日(金)の平日に提出。

※既に他の市営住宅に申し込んでいる人も申込・問合せ 建築住宅課 ☎3341222  
各支所建設事務所

## 窓

### 市民課 引越シーズンの3月下旬の休日に窓口を開設

毎年3月下旬は、就職や進学、転勤など一年を通じて最も引越しの多い時期です。この時期は、住所変更の手続きが集中し窓口が大変混み合うため、来庁された人をお待たせしています。

市では引越シーズンにおける窓口混雑を解消し、都合の良い土曜や日曜にも窓口に来ていただけるよう、3月下旬の休日も窓口を開設します。

※週末や季節ごに実家に帰っているなど、「生活の本拠(拠点)」が実家にある場合は、住民異動は必須ではありません。

とき 3月21日(土)・22日(日)・28日(土)・29日(日) 午前8時30分〜午後5時15分

ところ 本庁 市民課窓口(支所、出張所での開設はありません)

取扱業務(休日窓口で取扱いができる業務)  
○転入・転出・転居(住所変更)に伴う住民異動届の受付業務

○住民票、印鑑登録証明書、戸籍謄抄本、所得証明書の発行業務

○戸籍届出の受付(預かりのみ)  
○パスポートの交付(申請は平日のみ)

○小中学校の転校に関する業務(住所変更に伴うものに限ります)

※市民税の申告など右記の取扱業務以外の業務は取扱いできません。

※休日であるため、国や県など他の機関への問い合わせが必要な業務については、取り扱えない場合があります。

※毎週木曜日の窓口延長(午後7時まで)は通常どおり実施しています。

問合せ 市民課 ☎334110  
行政改革課 ☎324711

### 本人通知制度を4月から実施

住民票の写しや戸籍謄本などを本人以外の人に交付した場合、事前に登録した人に対して交付した事実を通知する制度です。(要事前登録)

対象書類  
・住民票の写し  
・住民票に記載をした事項に関する証明書  
・戸籍の附票の写し  
・戸籍の謄本・抄本

・戸籍に記載した事項に関する証明書  
登録先  
本庁市民課、各支所、出張所

登録できる人  
・市の住民基本台帳に記録されている人  
・市の戸籍の附票に記載されている人  
・市の戸籍に記載されている人

※死亡した人・失踪宣告を受けた人は登録できません。

必要書類  
・本人確認書類(運転免許証、パスポート、顔写真入りの住民基本台帳カードなど)  
・代理人が申請する場合は、登録を希望する人からの委任状と代理人の本人確認書類

・法定代理人が申請する場合は、戸籍謄本などの資格を証する書類(八代市に本籍がある人は不要)と法定代理人の本人確認書類

類  
・委任状

本人通知書の内容

①証明書の交付年月日

②交付した証明書の種別(住民票の写しなど)

③交付枚数

④交付請求者の種別(代理人、第三者など)

※交付請求者の個人を特定する情報(住所、氏名など)は記載されません。

登録の期間 登録した日から起算して3年間

※登録期間満了後、引き続き登録を希望する場合は再度登録が必要

登録事項の変更・廃止の届出  
事前登録した内容に変更が生じた場合や廃止を希望する場合は、必ず市本人通知制度登録(変更・廃止)届出書を提出してください。

問合せ 市民課 ☎334110

# 3月 市民カレンダー

ご確認ください



各種乳幼児健診はすべて 13:00 開始です。

場所は、以下のとおり

旧八代市・坂本町の方は◇八代市保健センター ☎32-7200  
千丁町・鏡町・東陽町・泉町の方は◆八代市鏡保健センター ☎52-5277

日 Sun	月 Mon	火 Tue	水 Wed	木 Thu	金 Fri	土 Sat
<p><b>1</b></p> <p>3/1～3/8 「女性の健康週間」</p> <p>毎月第1日曜日は「やつしる健康の日」運動不足になりがちな冬は、意識して歩きましょう。</p>	<p><b>2</b></p> <p>□献血 市役所鏡支所 9:30～12:00、13:00～16:00</p> <p>個別健康相談(要予約) 育児:午前 成人:午後 &lt;八代・鏡保健センター&gt;</p>	<p><b>3</b></p> <p>◇2歳児歯科健診(八代保) H24.11/24～12/9生</p> <p>母子健康手帳交付 毎週火曜日 受付 9:45～10:00 &lt;八代保健センター&gt;</p>	<p><b>4</b></p> <p>◇1歳6ヵ月児健診(八代保) H25.7/11～7/20生</p> <p>◆3歳児健診(鏡保) H23.8/4～9/20生</p> <p>□献血 メルシャン八代工場 9:30～11:00 ゆめタウン八代 12:45～16:00</p>	<p><b>5</b></p> <p>◇3歳児健診(八代保) H23.9/26～10/5生</p> <p>◆7ヵ月児健診(鏡保) H26.6/13～7/24生</p> <p>夜間納税窓口 17:30～19:00</p>	<p><b>6</b></p> <p>◇7ヵ月児健診(八代保) H26.7/9～7/17生</p>	<p><b>7</b></p>
<p><b>8</b></p> <p>資源の日 日曜日版</p>	<p><b>9</b></p> <p>個別健康相談(要予約) 育児:午前 成人:午後 &lt;八代・鏡保健センター&gt;</p> <p>母子健康手帳交付 受付 9:45～10:00 &lt;鏡保健センター&gt;</p>	<p><b>10</b></p> <p>◇4ヵ月児健診(八代保) H26.10/17～10/28生</p>	<p><b>11</b></p> <p>毎月11日は 人権を確かめ合う日</p> <p>◇1歳6ヵ月児健診(八代保) H25.7/21～7/28生</p> <p>◇離乳食教室 10:00～11:30 対象:1回食の乳児とその保護者 (要予約:八代保☎32-7200)</p> <p>□献血 八代警察署 9:30～12:00 ゆめタウン八代 13:45～16:00 夜間納税窓口 17:30～19:00</p>	<p><b>12</b></p> <p>◇3歳児健診(八代保) H23.10/6～10/17生</p> <p>◆2歳児歯科健診(鏡保) H24.10/16～12/20生</p> <p>□献血 八代警察署 9:30～12:00 ゆめタウン八代 13:45～16:00 夜間納税窓口 17:30～19:00</p>	<p><b>13</b></p> <p>◇2歳児歯科健診(八代保) H24.12/10～12/27</p>	<p><b>14</b></p>
<p><b>15</b></p>	<p><b>16</b></p> <p>□献血 市役所本庁 10:00～12:00、13:00～16:00</p> <p>個別健康相談(要予約) 育児:午前 成人:午後 &lt;八代・鏡保健センター&gt;</p>	<p><b>17</b></p> <p>◇7ヵ月児健診(八代保) H26.7/18～7/30生</p>	<p><b>18</b></p> <p>◇1歳6ヵ月児健診(八代保) H25.7/29～8/8生</p> <p>◆4ヵ月児健診(鏡保) H26.10/18～11/17生</p>	<p><b>19</b></p> <p>毎月19日は食育の日</p> <p>◇3歳児健診(八代保) H23.10/18～10/25生</p> <p>◆1歳6ヵ月児健診(鏡保) H25.8/21～9/14生</p> <p>夜間納税窓口 17:30～19:00</p>	<p><b>20</b></p> <p>夜間エイズ検査 17:00～19:00 要予約 八代保健所 ☎33-3229</p>	<p><b>21</b></p> <p>春分の日</p>
<p><b>22</b></p> <p>資源の日 日曜日版</p>	<p><b>23</b></p> <p>個別健康相談(要予約) 育児:午前 成人:午後 &lt;八代・鏡保健センター&gt;</p> <p>母子健康手帳交付 受付 9:45～10:00 &lt;鏡保健センター&gt;</p>	<p><b>24</b></p> <p>□献血 県八代地域振興局 9:30～12:00 熊本総合病院 13:30～16:00</p>	<p><b>25</b></p> <p>◇4ヵ月児健診(八代保) H26.10/29～11/11生</p> <p>□献血 市役所千丁支所 9:30～12:00 JAやつしる西部総合支所 13:30～15:30</p>	<p><b>26</b></p> <p>◇7ヵ月児健診(八代保) H26.7/31～8/14生</p> <p>夜間納税窓口 17:30～19:00</p>	<p><b>27</b></p>	<p><b>28</b></p> <p>♥妊婦さんへ思いやりを 右下のマタニティマークをつけている人は、妊婦さんです。「電車などで席を譲る」「タバコは控える」など、思いやりある心遣いをお願いします。</p>
<p><b>29</b></p>	<p><b>30</b></p> <p>□献血 イオン八代ショッピングセンター 10:00～11:30、12:45～16:00</p> <p>個別健康相談(要予約) 育児:午前 成人:午後 &lt;八代・鏡保健センター&gt;</p>	<p><b>31</b></p>	<p>夏秋、晴</p> <p>毎週木曜 エイズ検査実施 13:00～16:00 要予約 八代保健所 ☎33-3229</p> <p>毎週木曜は窓口延長実施中 市民課・子ども未来課 市民税課・国保ねんきん課 19:00まで</p>			

## 休日在宅当番医 診療時間 9:00～17:00

日	病院名	町名	電話番号
1日	あらし整形外科医院	旭中央通	32-2524
	前田医院	長田町	32-3845
	くわはら小児科	植柳上町	32-5000
8日	荒木皮ふ科医院	鏡町	52-8777
	松本医院	鏡町	52-0330
	開病院	新地町	32-4990
15日	泉内科医院(小児も可)	海士江町	35-6780
	保元内科クリニック	永碓町	34-3141
	松村眼科医院	鏡町	52-0131
21日	伊藤医院	氷川町	52-8091
	峯苔医院	坂本町	45-2127
	平野整形外科医院	袋町	32-1222
22日	松岡内科クリニック(小児も可)	通町	33-2766
	たかの呼吸器科内科クリニック	松崎町	32-2720
	福田外科整形外科クリニック	鏡町	52-0840
29日	名和小児クリニック	鏡町	52-7800
	井上医院	東陽町	65-2121
	久原外科胃腸科医院	植柳上町	35-1161
31日	久野内科医院	本町1	32-3408
	古閑医院	本町3	32-2318
	稲毛整形外科医院	鏡町	52-1715
3月	宮城循環器内科	千丁町	46-0007
	むらたクリニック	横手本町	34-1872
	和田小児科医院	大手2	32-2755
4月	荒木医院	豊原下町	32-3258
	稲生産婦人科内科	氷川町	62-2008
	ひかわ医院	氷川町	62-8139
5月	右田クリニック	若草町	35-8211
	本田クリニック	西松江城町	32-3410
	大平小児科医院	迎町1	31-7200
6月	武内外科胃腸科医院	氷川町	52-7811
	丸田医院	千丁町	46-0027
	横田診療所	泉町	67-2010

※休日在宅医は、変更になる場合があります。受診の際は、事前にテレホンサービスで確認し、当番医に連絡をお願いします。

八代市医師会 ☎34-7001 八代郡医師会 ☎52-2233

★休日歯科診療 ☎31-8020  
八代歯科医師会口腔保健センター(上野町、旧国道沿い)  
診療時間 日曜・祝祭日の 10:00～16:00

### 急病のときは

- 夜間急病  
八代市夜間急患センター ☎31-6999 をご利用ください。  
(平山新町、国道3号沿い:中九州短期大学となり、八代市医師会立病院内)  
診療科目:内科、小児科、外科、整形外科  
診療時間:月曜から土曜の 19:00～22:00  
★小児科は、日曜・祭日も診療を行います。5月連休、年末年始は休診。
- 小児救急電話相談 (19:00～24:00)  
○お子様の急病には #8000 番(ダイヤル回線の場合 ☎096-364-9999) をご利用ください。

### ご相談ください

- こども発達相談  
子育てしていく上での困り感(言葉が出ない、落ちつきがないなど)のある人は、ご相談ください。必要に応じて、心理相談員が相談に応じます。  
☎32-7200(八代保健センター) ☎52-5277(鏡保健センター)
- こころの健康相談  
眠れないなどストレスによるこころの不調やうつ病などに悩んでいませんか。心理士による無料のこころの健康相談を行います。  
3月12日(木) 9:30～12:00  
3月23日(月) 13:00～16:30  
要予約:八代保健センター ☎32-7200
- 精神保健相談  
心の健康に関する相談(眠れない、意欲がないなど)や精神疾患(うつ病、統合失調症など)について、精神科の専門医師による無料相談を行います。  
3月10・27日 14:00～16:00  
要予約:八代保健所 ☎33-3229

### <下記の予防接種の期限は3月31日>

- 1. 麻しん風しん混合(2期)**  
対象者  
平成20年4月2日生～平成21年4月1日生  
(平成27年4月に小学1年生になる人)
- 2. 水痘(水ぼうそう)**  
対象者  
生後36月～生後60月に達するまで(3・4歳児)
- 3. 高齢者の肺炎球菌感染症**  
対象者  
昭和24年4月2日生～昭和25年4月1日生  
昭和19年4月2日生～昭和20年4月1日生  
昭和14年4月2日生～昭和15年4月1日生  
昭和9年4月2日生～昭和10年4月1日生  
昭和4年4月2日生～昭和5年4月1日生  
大正13年4月2日生～大正14年4月1日生  
大正8年4月2日生～大正9年4月1日生  
大正3年4月2日生～大正4年4月1日生  
大正3年4月1日生以前

※八代市郡内で接種する場合、1と2は無料。3は2,450円必要です。  
※詳細は市ホームページまたは各保健センターにお尋ねください。  
八代保健センター ☎32-7200 / 鏡保健センター ☎52-5277

### 人口と世帯

1月末日現在  
人口 131,343人  
男 61,159人  
女 70,184人  
世帯数 54,202戸

### 火災・救急情報

- 火災救急件数 (1月末日現在)  
火災 5件  
救急 660件
- 火災情報テレホンサービス  
☎0180-999-194  
<http://www.yatsushiro-fd.com/>

### 納税情報

- 今月の納税 納期限 3月31日(火)  
国民健康保険税 12期  
納付場所:本庁、各支所、各出張所、市内の各銀行、信用組合、信用金庫、労働金庫、農業協同組合、九州管内のゆうちょ銀行・郵便局(中継を除く)
- 夜間納税窓口開設(実施日はカレンダー内に表示)  
場所:市役所本庁1階納税課  
※安全、便利、確実な口座振替に加入しましょう  
問合せ 納税課 ☎33-4109

### 3/21(土) 春分の日のごみ収集・施設受付

- 「燃えるごみ」「資源の日」の収集はお休みです。
- 施設の一般搬入受付  
市清掃センターと樹木剪定リサイクルセンター、クリーンセンター(氷川町)はお休みです。
- 《問合せ》ごみ対策課(清掃センター内) ☎32-4675  
または各支所市民環境係/クリーンセンター ☎62-3304





おざや節を  
後輩に  
伝えていきたい

(千丁小6年) 生田 悠斗 さん 森田 瑛翔 さん  
いくた ゆうと あきと  
(お菊役) (だいぼどん役)

2月3日に千丁小学校自主発表会で創作劇「おざや節」の利兵衛(だいぼどん)役とお菊役を演じました。劇では、八代が干拓地になるまでの過程を表現しました。昔の人たちがどれだけ苦労して干拓地を作ったのか、現代のように便利な機械がない中、どれだけ時間をかけて樋門を作ったのかを学ぶとともに、昔の人々に対する感謝の気持ちが溢れてきました。

今後は保存会の皆さんから継承した「おざや節」を後輩に伝えていきたいです。

## 観光

### 日奈久温泉スプリングフェスタ さくらウォーク

春を感じながら柳山登山を楽しみ、山頂で昼食を食べ「宝探し」をしませんか。また、下山後には、ちくわ焼き体験や抽選会があります。

とき 3月29日(日) 午前9時集合

9時30分〜午後2時

ところ 日奈久温泉センター「ばんぺい湯」  
参加料 500円(ちくわ焼き体験券、入浴券、抽選会引換券付き)

定員 150人(当日受付可)

※小学生以下は保護者同伴。飲み物、昼食は各自で準備。

申込み 日奈久温泉観光案内所 ☎380267

## 選挙

### インターネットなどを 利用した選挙運動

インターネットなどが普及してきたことから、選挙運動期間における候補者に関する情報の充実、有権者の政治参加の促進などを行うため、有権者は、インターネットなどのウェブサイトなどを利用し、選挙運動をする

### 八代よかとこ物産館・松中信彦 スポーツミュージアム 臨時休館

指定管理者の変更に伴う施設の点検・清掃のため、3月31日(火)〜4月2日(水)の営業を休止します。ご迷惑をおかけしますが、ご協力をお願いします。

問合せ 観光振興課 ☎334115

## 選挙人名簿の縦覧

ことができます。具体的には、ホームページ、ツイッターやフェイスブックなどのソーシャル・ネットワーク・サービス(SNS)、動画共有サービス、動画中継サイトなどです。しかし、個人による電子メールを利用した選挙運動は、特定の場合を除き、禁止されています。また、未成年者は、選挙運動をすることができません。

※「選挙運動」とは、「特定の選挙について、特定の候補者の当選を目的として、投票を得るか得させるために直接か間接に必要で有利な行為」をいいます。

問合せ 選挙管理委員会事務局 ☎301663

3月1日現在で調製する選挙人名簿(年4回の定時登録)を縦覧できます。

転入してきた人や満20歳になった人、海外在住者で在外選挙人証の交付を受けた人の名前が名簿に載っているかを確認することができます。

登録資格要件 日本国民で平成7年3月2日

以前に生まれ、次のいずれかに該当する人  
①八代市に26年12月1日までに住民票の登録をし、引き続き居住している人

②海外在住者で、大使館や総領事館へ在外選挙人名簿の登録申請を行い、在外選挙人証の交付を受けた人

縦覧期間 3月3日(火)〜7日(土)

午前8時30分〜午後5時

縦覧場所・問合せ

選挙管理委員会事務局(千丁支所2階)  
☎301663

## 消費生活

気をつけましょう!  
消費者トラブル

### カニの電話勧誘

カニを買わないかと強引な勧誘があり、電話に出た母が断り切れず承諾しました。数日後、代引きでカニが送られて来たのでお金を払い受け取ってしまいました。解約したいのですが、どのようにしたら良いでしょうか。

(対応) 業者に電話でクーリング・オフする旨を伝え、名簿からの削除も依頼しました。相談者には、念のためクーリング・オフのがきの書き方を説明し、コピーを取り簡易書留で出すように助言しました。後日、返金を確認し解決しました。

消費者トラブルで困ったら、市消費生活センターへ来所か電話でご相談ください。

相談日時 平日 午前9時〜午後5時

(木曜のみ午前10時〜午後7時)

ところ 本庁1階 市民相談室

問合せ 市民相談室 ☎334162

## 文化・教育

### 厚生会館

### ホワイエコンサート

松岡美羽ピアノコンサート

とき 3月13日(金) 午後1時〜

太田郷小学校音楽部コンサート

とき 3月15日(日) 午後1時30分〜

入場料 無料

問合せ 厚生会館 ☎323196

## 八代市奨学生募集

**応募資格** 本人が保護者が市内に引き続き3年以上居住し、経済的理由のため就学が困難で次に該当する人  
 ○高等学校、高等専門学校、各種専門学校、短期大学、大学へ進学する人が在学中の人

○同種の奨学金を日本学生支援機構（日本育英会）などから支給、貸与されていない人

### 提出書類

①奨学資金貸付申請書（教育総務課、市総合案内所、各支所総務振興課にあります）  
 ②合格証明書の写しか在学証明書

③世帯員の平成26年分の源泉徴収票の写しか確定申告書の写しと児童扶養手当・児童手当など公的手当の受給金額が記載された通知書の写し

④印鑑証明書（保護者と連帯保証人2人分）  
 ⑤連帯保証人の納税証明書（所得割納税か固定資産税3000円以上の納税）

⑥年間の授業料がわかる資料  
**申込先・受付期間**

教育総務課受付 3月2日(月)～4月20日(月)  
 各支所受付 3月2日(月)～4月15日(水)

**貸付額（月額）**

高校、高専（1～3年）  
 国公立 15000円以内  
 私立 20000円以内  
 高専（4～5年）、大学、短大、専門学校  
 国公立 30000円以内  
 私立 35000円以内

**貸付利息** 無利息

※申請書などは市ホームページにも掲載中  
**問合せ** 教育総務課 ☎301671（3月13日(金)までは ☎336846）

## 宝くじおしゃべり音楽館〜想いのスクリーンミュージック〜

とき 3月7日(土) 午後6時30分開演

開場：6時

ところ 厚生会館 ホール

**出演** 島田歌穂、小原孝、清水ミチコ、おしゃべり音楽館ポプスオーケストラ（指揮：藤野浩二）、八代少年少女合唱団（地元出演）

**入場料** 一般 2500円  
 高校生以下 1500円  
 （当日500円増）

※宝くじの助成で、特別料金です。  
 ※4歳以上から入場できます。  
 ※前売りで完売した場合は、当日券はありません。

**プレイガイド** 厚生会館、千丁文化センター、鏡文化センター、メガネのみやざき、庄野学

生堂八代店、珈琲店ミック、日奈久ゆめ倉庫

**主催** 八代市、熊本県、自治総合センター  
**問合せ** 厚生会館 ☎323196

## 冬季特別展覧会 お姫さまの婚禮道具

旧八代城主松井家に伝来した  
 華麗なる婚禮道具を一挙公開



とき 開催中（3月22日(日) 午前9時～午後5時（入場4時30分まで）

ところ 博物館特別展示室

休館日 毎週月曜

**観覧料** 一般400円（320円）  
 高大生300円（240円）  
 中学生以下無料

※（ ）内は20人以上の団体料金  
**問合せ** 博物館 ☎345555

## 熊本県内装飾古墳 一斉公開（春季）

熊本県には、全国最多の装飾古墳があることをご存知ですか。今回、県と関係市町村が協力して、県内の装飾古墳を一斉に公開します。市内では、日奈久新田町にある県指定史跡「田川内1号墳」を公開します。当日は、職員案内で古墳の内部に入って装飾を見学することができます。

とき 3月21日(土) 午前10時～午後4時  
**集合場所** 日奈久新田町公民館田之川内分館（新田町地域生涯学習センター）

その他（事前申込み不要）

- ・できるだけ公共交通機関をご利用ください。
- ・古墳内に入る際には、案内者の指示に従ってください。
- ・装飾の保護のため、フラッシュ撮影はできません。
- ・古墳内には飲食物の持ち込み禁止です。
- ・古墳の保存のため、見学を中断することがあります。

**問合せ** 文化まちづくり課 ☎334533

**やつしろハーモニーホール  
施設利用調整会議**

**使用月** 平成28年4月  
**調整会議** 4月6日(月) 午前9時

**使用月** 平成28年5月  
**調整会議** 5月8日(金) 午前9時

※施設利用調整会議は、原則として使用月の1年前の同月第1月曜です。

**ところ・問合せ** やつしろハーモニーホール ☎530033

## 厚生会館、千丁・鏡文化センター 施設利用調整会議

原則として、利用月の6ヵ月前（ただし、厚生会館のホワイエと文化センターの研修室、視聴覚室、ホワイエ、リハーサル室の単独利用については3ヵ月前）の月初めの平日、午前9時から施設利用調整会議を開始します。

利用月	調整会議日程	施設名 問合せ	調整会議会場
10月	4月1日(水)	厚生会館 ☎32-3196	厚生会館 集会室
11月	5月1日(金)	千丁文化センター ☎46-1888	千丁文化センター 事務室
12月	6月1日(月)	鏡文化センター ☎52-1114	鏡文化センター 事務室
平成28年1月	7月1日(水)		
平成28年2月	8月3日(月)		
平成28年3月	9月1日(火)		
平成28年4月	10月1日(木)		
平成28年5月	11月2日(月)		
平成28年6月	12月1日(火)		
平成28年7月	平成28年1月4日(月)		
平成28年8月	平成28年2月1日(月)		
平成28年9月	平成28年3月1日(火)		



# 博物館展示案内(3月)

問合せ 博物館 ☎34-5555

特別展示室	◆冬季特別展覧会 お姫さまの婚礼道具	開催中～3/22(日)
	◆日本習字かきぞめ展示会	3/28(土)～3/29(日)
常設展示室	◆八代焼Ⅳ 飲食の器	開催中～3/22(日)
	◆古文書を読むⅤ 西山宗因の世界	開催中～3/29(日)
	◆信仰のかたちⅡ 釈迦院の仏神像	開催中～3/29(日)
	◆やつしろ遺跡めぐりⅣ 古墳時代の技	開催中～3/29(日)
	◆和紙の世界Ⅴ 千代紙	開催中～4/5(日)
	◆一間羽子板	開催中(通年)
	◆米作りの道具	開催中(通年)
	◆松井文庫Ⅴ 古典文学の世界	開催中～3/15(日)
	◆新収蔵品展 釈迦院の名宝から 「流星」風防まで	3/17(火)～4/19(日)

3月の休館日 2月(9月)、16月、23月、30月

博物館ホームページ  
http://www.city.yatsushiro.kumamoto.jp/museum/

## 督促手続は書類の審査だけで費用も安い裁判手続です

相手が支払う理由を分かっているはずなのに支払ってくれない金銭トラブルに。

問合せ 八代簡易裁判所 ☎32-2177

## ご利用ください 博物館特別展示室

博物館では、特別展示室を市民の皆さんに文化活動の発表の場として提供しています。絵画、彫刻、写真、工芸、書道など、作品展示の会場として利用できます。ただし、有料です。

27年度後期(10月1日～28年3月31日)の利用申し込みは、4月1日から博物館の事務所で受け付けます。詳しくは、博物館ホームページの「ご利用案内」をご覧ください。直接博物館にお問合せください。

URL <http://www.city.yatsushiro.kumamoto.jp/museum/>  
問合せ 博物館 ☎34-5555

## 八代農業高校 平成27年度聴講生募集

生徒と一緒に1年間を通して聴講できる人

## 親子の料理実習者募集

2～3人程度を募集。  
応募期間 3月3日(火)～10日(火)  
聴講内容 ○花、野菜、果樹の栽培 ○農産物の加工 ○農業機械の操作 ○家庭介護の基本作業 から選択  
※週1回、2時間の授業を聴講します。  
聴講料(年間) 6400円(許可手数料込)  
申込み 八代農業高校 ☎520076

とき 3月29日(日) 午前10時～午後1時  
ところ 八代実業専門学校(駐車場有り)  
対象 小1～中3の子どものその保護者  
定員 20人  
費用 無料  
内容 ①チョコもち ②どら焼き  
持参品 スリッパ、エプロン  
申込み 3月23日(月)までに、窓口へ直接か電話、ファックス、メールで八代実業専門学校

校に申し込んでください。  
☎331800 FAX331801 Mail yatujiu@orange.ocn.ne.jp

## フレンドリーやつしろ 自主クラブ 受講生補充募集

ところ フレンドリーやつしろ  
※ヨガ、グラウンド・ゴルフ、バドミントンは表中に場所を記載  
内容 左表のとおり(4月から入会)  
費用 各クラブごと受講料は異なります。  
※託児無料(満2歳～就学前6歳)は受付時に申込み。  
申込み 来館か電話でお申し込みください。(定員になり次第終了)  
問合せ フレンドリーやつしろ(働く婦人の家) ☎356460 清水町2-94

## その他

### 自殺予防 熊本のちの電話 相談員養成講座募集

とき 5月12日(火)開講 毎週火曜午後6時30分～8時30分 講義中心  
ところ 熊本YMCA中央センター(熊本市中央区新町1-3-8) 駐車場は無し  
対象 23歳以上  
定員 40人 認定には2年の研修が必要  
受講料 前期5月～9月15000円  
後期10月～28年3月15000円  
※別途一泊研修費8000円が必要  
申込み 4月30日(木)まで申込み手続きを完了  
問合せ 熊本のちの電話事務局 ☎096(354)4343

## 平成27年度 フレンドリーやつしろ自主クラブ

曜	講座名	回数/月	募集人数	時間
月曜	アンチエイジングヨーガ	3第1・2・3	15	10:00～12:00
	魅惑のベリーダンス	3第1・2・3	10	19:00～21:00
	和の布小物	2第2・4	2	19:00～21:00
	ヨーガ【市総合体育館】	3第1・2・3	5	19:00～21:00
火曜	グラウンド・ゴルフ【球磨川河川緑地公園】	1第4か5	5	9:00～11:00
	マナコフラワーデザイン(アレンジフラワー)	2第2・4	10	10:00～12:00
	パステル画	2第1・3	3	14:00～16:00
	日本画入門	2第2・4	3	14:00～16:00
	三味線	2第1・3	5	14:00～16:00
	華道池坊	2第1・3	10	19:00～21:00
水曜	ゆかいなカラオケ	2第1・3	10	14:00～16:00
	アレンジフラワー	2第1・3	10	19:00～21:00
	楽しいソフト粘土	2第2・4	10	19:00～21:00
	男性のカラオケ	2第2・4	10	19:00～21:00
木曜	アアツペローズ(フラダンス)	3第1・2・3	10	19:00～21:00
	日本舞踊	3第1・2・3	5	10:00～12:00
	アフリカダンス	3第1・2・3	10	13:00～14:00
	大正琴(初心者歓迎)	2第2・4	5	14:00～16:00
	茶道表千家	3第1・2・3	5	19:00～21:00
	バレエ・エトワール	3第1・2・3	3	19:00～21:00
金曜	バドミントン【市総合体育館】	毎週木	6	20:00～22:00
	おし花	2第2・4	5	14:00～16:00

# 図書館

催し物案内(3月)

午前9時30分～午後6時(土日祝午後5時)

施設点検休館日、開館前、閉館後の本の返却は返却ポストへお願いします

行事	と き	内 容	
市立図書館本館	0・1・2才児向けおはなし会	12日(木) 午前11時～	語り手：子羊文庫 上映作品「命捧げ候」 午前10時～正午 ところ：1階談話コーナー
	幼児・小学生向けおはなし会	7・14・21・28日(土) 午後3時～	
	名作映画鑑賞会	8日(日) 午後2時～	
	ジョブカフェによる就活相談会	5日(木)・20日(金) (求人情報誌発行日)	
せんちょう図書館	あかちゃん向けおはなし会(赤ちゃん広場)	16日(月) 午前10時30分～ 23日(月) 午後2時30分～	語り手：いないいないばあの会
	幼児・小学生向けおはなし会	14・21・28日(土) 午後2時～	語り手：第1・2・3週 図書館員、第4週 山猫軒
	ひなまつりおはなし会	7日(土) 午後2時～	対象：幼児～小学生 語り手：図書館員
	図書館まつりリサイクル市	14日(土) 午前9時30分～	リサイクル本を1人3冊まで無料配布します。
	図書館まつり	～3月22日(日)	トレジャーハンティングスタンプラリー 対象：小学生まで 図書展示：映画とドラマと本が好き～原作本を読もう～ 展示：なりきりおひなさま顔出しパネル
かがみ図書館	あかちゃん向けおはなし会(おはなしびびよ)	6日(金) 午前11時～ 20日(金) 午後3時～	対象：0歳～未就園児 語り手：図書館員
	幼児・小学生向けおはなし会	1日(日) 14・28日(土) 午後2時～	対象：幼児～小学生 語り手：ぐるんぱ
	ジョブカフェによる就活相談会	6日(金)・23日(月) 午前10時～正午	ところ：学習コーナー奥
施設点検休館日 市立図書館本館：25日(木)、せんちょう図書館：10日(火)、かがみ図書館：19日(木)			
移動図書館巡回日時	▶ 2日(月) 9:40 ひので保育園 10:15 金剛公民館 10:45 ま心苑		▶ 3日(火) 9:40 高島団地 10:10 築添団地 10:45 八代中央クリニック
	▶ 4日(水) 9:40 麦島公民館 10:15 植柳公民館 10:45 偕老苑		▶ 5日(木) 9:40 竹原県職住宅 10:10 日本製紙太田郷社宅 10:40 日本製紙日置社宅
	▶ 9日(月) 13:15 日奈久小 14:00 南部市民センター 14:30 保寿寮		▶ 10日(火) 13:15 郡築小 14:05 八千把公民館 14:30 海士江西村ビル
	▶ 12日(木) 13:25 二見小 14:10 二見公民館 14:55 光嶺保育園		▶ 13日(金) 13:15 龍峯小 13:55 如見商店前 14:25 中次団地
	▶ 16日(月) 13:15 昭和小 14:00 郡築小 11 八協連 14:35 井揚団地		▶ 17日(火) 13:15 八竜小 14:10 JA 坂本 14:50 グリーンパーク
	▶ 18日(水) 13:15 東陽小 14:05 河俣山村広場 14:40 東陽せせらぎ		▶ 19日(木) 13:20 泉小中学校 14:00 市泉支所 14:30 泉運動広場
	▶ 23日(月) 9:40 流瀬川団地 10:05 すずらん苑 10:40 きぼうの里たいよう		▶ 24日(火) 9:40 JR 西宮アパート 10:10 市立病院 10:40 老人ホーム楽寿
	▶ 26日(木) 9:40 総合体育館 10:10 東中洲公園 10:40 あさひ園		▶ 27日(金) 9:40 鏡しらぬい保育園 10:15 鏡体育館 10:45 古閑出 JA 倉庫
	図書資料の返却を忘れずに ▶ 図書の貸出期間は、借りた日を含めて15日間です。多くの人が利用できるよう、早めの返却をよろしくお願いします。		
	図書館行事は原則無料 問合せ 市立図書館本館 ☎ 32-3385 せんちょう図書館 ☎ 46-1901 かがみ図書館 ☎ 52-5567		

## 市有地公売参加希望申込み

売り払い物件

所在地 宮地町字池尻493番5

面積 282.93㎡

参加申込受付期間 3月4日(水)～18日(水)の平日 午前9時～午後5時

持参品 印鑑、住民票、納税証明書

その他 後日、入札日時を連絡

申込先 市財政課 ☎ 334106

## 地籍調査事業現地調査実施地区

平成27年度に現地調査を実施する予定の地域は次のとおりです。

① 日置町の一部(下屋敷、京塚、羽須和、油免、高畑、小屋敷、東畑、山遊)

② 島田町

③ 東陽町小浦の一部(池ノ原、倉ノ塔、山口、鉄山、牟田、イヤガミ、瀧山、一ノ木場、天神木場)

④ 泉町椋木の一部(字椋木)

調査対象地区の土地所有者には調査前に通知文書を送りますので、地元説明会と現地立会には必ず出席をお願いします。

問合せ 地籍調査課 八代地区 ☎ 301661 東陽・泉地区 ☎ 652111

## 国勢調査調査員募集

今年の10月1日に、5年に一度の国勢調査が行われます。調査実施の際に調査員として活動できる人を募集します。

仕事内容 国勢調査員として、世帯への調査票配布・回収や調査票の点検など

応募資格 ①市内在住の20歳以上で調査活動のできる健康な人 ②調査で知り得たことなど秘密の保持ができる人 ③警察・選挙・

事務事務に従事していない人

報酬 国の基準により支払います。

申込み 文書統計課 ☎ 334174

## 春の全国火災予防運動に伴う防火ポスター展

3月1日(日)～7日(土)までは春の全国火災予防運動です。

八代広域消防本部では、その一環として防火意識の高揚を図るために、八代郡市の小学5年生が作成した防火ポスターと幼年消防クラブ紹介のポスターを展示します。

とき 3月6日(金)～8日(日)

ところ ゆめタウン八代店

全国統一防火標語 「もういいかい 火を消すまでは まあだだよ」

問合せ 消防本部予防課 ☎ 329227

## ごみ非常事態宣言継続中

### 家庭ごみ収集量の前年比較

期 間	燃えるごみの収集量	1人1日当たりの燃えるごみの量
H26年1月	1,443 t	442 g
H27年1月	1,410 t	435 g
比 較	-33 t	-7 g

### 家庭ごみ収集量の「ごみ非常事態宣言前」との比較

期 間	燃えるごみの収集量	1人1日当たりの燃えるごみの量
H21年8月～22年7月	19,127 t	490 g
H26年2月～27年1月	17,609 t	460 g
比 較	-1,518 t	-30 g

問合せ ごみ対策課 ☎ 34-1997

## 本町はトマト一色 第3回 やつしろTOMATOフェスタ



▲とまピンダンスを披露するいずみ保育園児

2月1日、やつしろTOMATOフェスタが本町アーケードで行われ、多くの人で賑わいました。

本町2丁目の空地に設置されたメイン会場ステージでは、トマトファッションショーやとまピンダンス&パフォーマンスショーなどがありました。トマト早食い競争には、約30人が参加。口いっぱいにはおぼる姿に歓声が飛んでいました。

ステージ周辺では「トマト食の広場」と題し、トマトラーメンやトマトバーガーなどトマトを使った創作料理の店舗が並び、多くの人買い求めていました。

またアーケード内の広場で行われた「1000人トマトなべ振る舞い」では、時間前から長蛇の列ができ、開始から約30分でなくなるほどの人気でした。

白上咲さん（松高小2年）は「毎回楽しみにきました」と笑顔で話しました。

## くまもと県民文化賞を受賞 写真家 麦島勝さん



▲蒲島知事から表彰を受ける麦島勝さん(中央)

本市の写真家・麦島勝さんが、地域の文化振興に貢献したとして、1月16日に県庁で蒲島知事から第25回「くまもと県民文化賞」の表彰を受けました。

麦島さんは昭和22年から県内各地の農山漁村や街で人々の日常の暮らしを中心にとした写真を撮り続け、数々の賞を受賞。後進の育成にも尽力しています。写真展の開催や写真集の出版活動など幅広く活動し、地域の歴史文化を広く発信し続けていることが評価されました。

受賞後、麦島さんは「中村市長同席のもと蒲島知事から直接表彰いただき感激した。知事にも写真を紹介したが、二度と撮れないものが多く、これまで写真を撮ってきてよかったなと改めて思った。私の写真が後の世まで役に立ってくれればありがたい」と語りました。

麦島さんは昨年8月に3122点の貴重な写真資料を市に寄贈しています。

## 八代で初キャンプ ザスパクサツ群馬



▲体の正面でボールをキャッチ

サッカーJ2のザスパクサツ群馬が春季サッカーキャンプのため八代市を訪れ、2月7日に歓迎セレモニー、2月11日にサッカー教室が県営八代運動公園陸上競技場で行われました。プロサッカーチームが八代でキャンプを行うのは初めてです。

サッカー教室では市内の小学生98人が参加しました。はじめに、今季同チームに入団した秀岳館高校の大岩亮太選手がチーム選手を紹介。その後、レクリエーションやボールを用いたウォーミングアップをしながら、選手と小学生は交流をしました。ゴールキーパーの指導では、ボールのキャッチの仕方や準備姿勢などを選手が指導。実際にボールを蹴ってキャッチを行うなど、実践に近い形の練習を行いました。千丁小6年の宮本鉄平くんは「習ったことを日頃の練習で磨き、実践に生かしたい」と語りました。

## 八代城跡群を見れば 日本の城の変遷がわかる 八代城跡群国史跡指定記念シンポジウム



▲専門家の視点で議論が交わされたパネルディスカッション

2月7日、厚生会館で八代城跡群国史跡指定記念シンポジウム「古麓城から麦島城、八代城へ」八代城跡群を見れば、日本の城がわかる」が開催され、約400人が専門家の説明に耳を傾けました。

文化庁文化財部記念物課文化財調査官の浅野啓介さんや滋賀県立大学教授の中井均さん、熊本大学名誉教授の北野隆さんが講演を行った後、織豊期城郭研究会の加藤理文さんをコーディネータに、3人の講演者でパネルディスカッションが行われました。「古麓城のような中世の城の場合は山上からの眺望を確保し、位置関係や堀切、土塁がわかるように土木技術を見せることが大切」との指摘や「八代城の石垣の保存のために、環境保全や公園としての活用と共存共栄しながら樹木の整理を進めていくことが必要」との提言などが行われました。

## 100歳 おめでとうございます



森永 ツヤ子 さん  
(本野町)

大正4年1月17日生

8人兄弟の長女として坂本で生まれ育ったツヤ子さん。結婚して3人の子どもを育てました。声がかきれいと評判で、京都や奈良で開催された御詠歌の全国大会に出場した経験があります。お茶やお花のほか、料理が好きでいつもみんなにご馳走していました。県外にいる子どもたちにも、手作りのミョウガまんじゅうを送って喜ばれていたそうです。長寿の秘訣は「85歳頃から毎日野菜ジュースを飲んでいました」と。

## 八代市校区対抗駅伝競走



▲スタート直後の先頭争い

第10回市校区対抗駅伝競走が1月18日に開催され、19校区18チームがたすきをつなぎました。県営八代運動公園陸上競技場を発着点に10区間31.2kmのコースを選手たちは走り抜きます。1区では八千把校区の米村凜さんが力走し、トップでたすき渡し。前半で波に乗った八千把校区が一度も首位を譲らず、1時間41分13秒で2年連続3度目の優勝を飾りました。八千把校区の上寄裕貴監督は「今年は高校生がいなくて不安だったが、予定通り前半で流れを作ることができた。後半の選手たちも期待に応えてくれた」と優勝の喜びを語りました。

## 彦一を食べてあるくべし



▲旧堤防の上で千仏町が舞台のお話しを聞く

1月17日、彦一とんち話の舞台となっている場所を見てまわり、新ご当地グルメ「八代ひこいちDON」を食する「彦一を食べてあるくべし」が開催され約50人が参加しました。熊本高専八代キャンパスの森山学准教授らから、とんち話に登場するゆかりの店や舞台などの話を聞きながら、約2時間散策しました。その後、市内11飲食店で提供される「八代ひこいちDON」の出前によるランチを楽しみました。菊池市から参加した本田保美さんは「初めて八代の街を歩きましたが、説明のおかげで多くの気づきがあってワクワクしました」と話しました。

## 世界の料理教室



▲会話を楽しみながらエビチリを作る参加者

1月25日、市保健センターで「世界の料理教室（中国編）」が開催され、市民や熊本県立大学の学生など約40人が参加しました。これは、料理を通じて国際理解を深めることを目的に行われており、今回で11回目です。中国出身で同大学生の蘇琳さんと蔣明さんを講師に、参加者は「揚州チャーハン」や「エビチリ」「中華風スペアリブ」を調理しました。中国語で「我不客气了（いただきます）」と言って美食。「スペアリブは一度ゆでたから柔らかい」「日本人の口にも合う味付け」などの声がかれました。

## 親子能楽体験教室



▲仕舞に挑戦する親子

親子能楽体験教室が1月23日に代陽幼稚園で行われ、園児や保護者ら約50人が参加しました。伝統芸能である能楽を子どもたちに体験・学習してもらおうと八代妙見祭活性化協議会が実施。代々細川藩に仕え、松井家とも縁の深い金春流櫻間家の櫻間右陣さんを講師に招きました。参加者は「老松」という演目の謡を真似て覚えたと、扇を使った仕舞を学び、座り方や扇の持ち方など一つ一つの動作を体験しました。また、代表2人の園児が能楽の装束を身に付け、装束の種類などについても学びました。

## 「くまモン」ラッピング列車2号



▲くまモンや園児がラッピング列車をお出迎え

肥薩おれんじ鉄道の「くまモンラッピング列車」2号の出発歓迎セレモニーが1月20日、八代駅で開催され、保育園児やくまモンファンなど約50人が集まりました。くまモンが描かれたラッピング列車1号は平成24年7月に運行を開始。同列車2号の追加運行が平成27年1月16日にスタートしました。同列車1号と2号が2両連結で八代駅に到着すると園児たちは大興奮し、笑顔を見せていました。また、セレモニーに駆けつけたくまモンと一緒に列車に乗り込み、八代駅から日奈久駅まで肥薩おれんじ鉄道の旅を楽しみました。



### 伝統文化親子教室発表会



▲日本舞踊を披露する郡築教室の生徒

1月31日、伝統文化親子教室発表会が厚生会館で行われ、約760人が訪れました。伝統文化親子教室は、子どもたちが伝統文化を習得し人や自然を大切にすることを育むとともに、次世代へ継承していくことを目的に実施されています。小学生から高校生まで約250人が日舞や茶道、華道など19教室で活動中。同教室の発表会は今回で13回目です。各会場では書道・華道の作品展示や子どもたちのお手前による茶会、日本舞踊や民謡などの発表が行われ、日頃の練習の成果を一生懸命披露する姿が見られました。

### 文化財防火デーに伴う防火訓練

1月26日の第61回文化財防火デーにちなみ、1月27日に本町3丁目の安養寺で防火訓練が行われ、地域住



▲「火事だ」との声で本堂に駆けつける参加者

民ら約50人が参加しました。これは、市民が文化財の防災について意識を高めることを目的に、毎年市内の文化財建造物で実施されています。はじめに火災発見時の初動と119番通報の仕方を学んだ後、消火器取扱いの訓練。次に安養寺本堂から火災が発生したと想定して、火災発見・通報・初期消火および重要物品（文化財に見立てた段ボール箱）の搬出を行いました。通報を受けた消防本部と消防団が駆けつけ、消火活動までの作業確認が行われました。

### 金剛小学校児童と市長が給食会食



▲中村博生市長と会話を楽しむ児童

1月24日から30日までの全国学校給食週間にあわせて1月26日、中村博生市長が金剛小学校を訪れ、6年1組の児童27人と給食の時間を楽しみました。給食の献立は、うまかコロッケ、冬野菜のサラダ、トマトと卵のスープ、ミルクパン、牛乳。中村市長と対面した児童たちは緊張の面持ちでしたが、慣れてくると会話も弾み、教室は和やかな雰囲気になりました。中村市長の隣で給食を食べた森枝絃生くんは「市長と一緒に食べた給食は、いつも以上に美味しかった」と笑顔を見せました。

### いっそDEフェスタ2015



▲寸劇「八代彦—とんち話して考えよう」を熱演する八代みらいネット会員

2月8日に行つろハーモニーホールで行われた「いっそDEフェスタ2015」。「向きあい、語りあい・認めあい、男女にめざそう調和の社会」をテーマに、講演会や寸劇、ワークショップ、展示などがあり、多くの人が訪れました。講演会では、東京大学大学院総合文化研究科の瀬地山角教授が「笑って考えよう、生活と仕事『何かおかしいな？』を解決するヒント」と題し登場。「男性のワークライフバランスが重要で、社会的に変えていく必要がある」との話に、参加者はメモを取るなどして聞いていました。

### 水とみどりのふれあいスクール



▲森林インストラクターから人工林についての説明を受ける参加者

2月8日、水とみどりのふれあいスクールが水無川ほたるの里公園（妙見町）で行われ、市内の緑の少年団や小学生、保護者など約130人が参加しました。妙見創造の森の散策と間伐見学、シイタケのコマ打ちなどがあり、森の散策では森林インストラクターと一緒に出発。土砂防止などの森の働きや木の種類・特徴、人工林と自然林の違いなどについて説明を受け、参加者は熱心に耳を傾けていました。太田郷小2年の吉永蒼汰君、松田賢道君は「イノシシのお風呂場などを初めて見ることができ、楽しかった」と話しました。

### 金剛小学校 新校舎落成記念式典



▲完成した新校舎

2月8日、金剛小学校体育館に本校と弥次分校、敷川内分校の総児童292人と教職員や保護者、来賓など計約500人が集まり「金剛小学校新校舎落成記念式典」が開催されました。創立139年となる金剛小学校に、鉄筋コンクリート3階建て延べ床面積3333㎡の新校舎が完成しました。ユニバーサルデザインや安全面に配慮し、エレベーターを装備したり、屋上と3階に津波避難のスペースが準備されています。式典では、6年生の秋永渉佳さんが「新しい校舎での友だちとの楽しい学校生活を大切にします」とお礼の言葉を述べました。

# 伝言板

伝言板は、八代市内の団体・サークル・グループ・愛好会などが、非営利（宗教・政治・営業以外）で行う活動などの情報を掲載するコーナーです。仲間募集やイベント告知などにご利用ください。内容に関するお問合わせは、直接情報提供者へ。  
★5月号の掲載申込締切は、3/26(木)です。

## ◎不登校で悩んでいる人へ

日時/3月7日(日) 午後2時～4時30分  
場所/志成館八代校(大手町1丁目59-2)  
内容/子どもの不登校や非行などで悩む人同士のグループカウンセリングや情報交換  
費用/200円  
その他/奇数月の第1土曜日に例会開催。不登校や非行などの相談は随時受付  
問合せ/思春期の子どもと向き合うおとなたちの会「ひなたぼっこの会」  
清田☎070-5535-1719

## ◎やさしい初級中国語会話

期日/3月7日(土)～11月28日(土)  
場所/八代公民館  
内容/中国語の会話や歌、文化を学ぶ  
講師/丸吉東鳴氏  
対象/高校生以上  
定員/30人  
費用/月2,000円  
その他/白帝社「初級中国語 楽しいキャンパスライフ」各自購入  
問合せ/ニイハオ学習会 松本☎080-3955-9487

## ◎市民公開講座「あなたがいのちの主人公」

自分の最期の生き方を考えるために  
日時/3月14日(日)  
午後6時30分～8時30分  
(受付:午後5時30分～)  
場所/やつしろハーモニーホール  
講師/日本臨床倫理学会 箕岡真子氏  
参加無料、事前申込不要  
問合せ/塩野義製薬 門脇☎096-384-6811

## ◎茶和の会 ボランティア募集と研修

日時/3月25日(火) 午前10時～11時30分  
場所/セレクトロイアル八代  
内容/お抹茶の接待や庭園ガイドの研修  
参加無料  
問合せ/茶和の会事務局 真木☎34-3939

## ◎文化庁伝統文化親子教室 生徒募集

期間/4月～平成28年1月  
場所/各公民館  
内容/華道・茶道・日本舞踊など21教室  
対象/幼児～高校生  
問合せ/文化庁伝統文化親子教室実行委員会  
小竹☎33-8558

## ◎第39回 熊本総合病院 市民公開講座

今日からできる慢性腎臓病予防  
日時/3月11日(火) 午後6時～7時  
場所/熊本総合病院  
講師/井上武明 副院長  
定員/100人 入場無料、事前申込不要  
問合せ/熊本総合病院 総務企画課  
☎32-7111

## ◎コール・グリーンフィールド 思い出コンサート

日時/3月8日(日)  
午後2時開演(開場:午後1時30分～)  
場所/千丁文化センター(パトリア千丁)  
入場無料  
問合せ/コール・グリーンフィールド  
片岡☎090-8769-1170

## ◎八代美術協会 やつしろ美術展

日時/4月1日(火)～12日(日) (6日休館)  
午前9時～午後5時  
(最終日は午後4時まで)  
場所/市立博物館  
内容/日本画・洋画・版画などの展示  
入場無料  
問合せ/八代美術協会創立50周年記念展  
実行委員会 岸部☎090-3014-0282

## ◎第6回彦市フェスタ

日時/3月8日(日) 午後2時～4時  
場所/ゆめタウン八代店  
内容/「彦とんち話」を歌って、語って、考  
えて、作って、踊るステージイベント  
問合せ/彦市フェスタ実行委員会事務局  
☎39-7555

## ◎市立第一中学校 吹奏楽部 定期演奏会

日時/3月22日(日) 午後1時30分開演  
(開場:午後1時～)  
場所/厚生会館 入場無料  
問合せ/八代市立第一中学校吹奏楽部  
石川☎32-7103

## ◎第8回 子育て茶話会

日時/3月17日(火) 午前10時～正午  
場所/グリーンコープ・スイートカフェ・  
まーぶる(塩屋町9-8)  
内容/子育てについて語り合う  
対象/小・中学生の子どもがいる親  
定員/15人 参加無料  
問合せ/スイートカフェ・まーぶる☎35-5577

## ◎八代の戦跡や戦争遺物の情報をください

戦跡や戦争遺物などの情報を集め、展示  
会や見学ツアーなどを実施する予定です。  
問合せ/人権NPO ちなもい  
有馬☎090-9793-8641

## ◎ボランティア 園児無料英会話指導

日時/毎週火・木曜日  
午後5時～5時30分か午後5  
時40分～6時10分のクラス  
場所/井本学園 IEC 熊本国際大学校  
内容/英語スピーチ・歌・踊りなどの指導  
対象/園児(3歳～6歳)  
定員/各クラス15人(合計30人)  
費用/補助教材費2,000円(年間)  
諸経費1,000円(月)  
その他/4月14日(火)から開始  
問合せ/IEC熊本国際大学校  
園児英会話担当係☎35-5430

## ◎子羊文庫 勉強会

日時/3月5日(木) 午前10時30分～  
場所/市立図書館  
内容/手袋人形 参加無料  
問合せ/子羊文庫 早木☎34-5761

## ◎チャレンジ・ザ・ゲーム 普及審判員養成講習会

日時/3月22日(日) 午前9時～午後1時  
(受付:午前8時30分～)  
場所/高田小学校  
対象/熊本県で登録し、県内で活動がで  
きる18歳以上の人

定員/40人  
費用/3,500円(登録料、保険など)  
申込・問合せ/3月13日(金)の午後5時までに氏名・  
年齢・住所・連絡先・勤務先を郵送か  
電話・FAXで村上久栄まで  
(豊原上町3265-3、TEL・FAX31-8218)

## ◎古文と英語で読む「源氏物語」

日時/隔週土曜日 午前10時～11時30分  
場所/坂本宅(大村町528-6)  
内容/第四帖「夕顔」の原文と英語訳を読解  
定員/5～6人 費用/1回700円(資料代など)  
問合せ/閑閑塾 坂本☎51-5018

## ◎平成27年「八代地域福祉交流の集い」

日時/4月19日(日)  
正午開演(午前11時開場)  
場所/やつしろハーモニーホール  
内容/福祉功労表彰やアトラクションなど  
入場無料(ただし、入場整理券が必要)  
問合せ/24時間テレビ八代ボランティア協力会  
柴田☎090-4585-1991

## ◎子育てセミナー「揺れるこどもの思春期」

日時/3月15日(日) 午後1時30分～3時  
場所/やつしろハーモニーホール  
対象/高校生までの子どもがいる親  
費用/200円(資料代)  
問合せ/家庭倫理の会 林田☎090-4775-6184

## ◎テニスサークル「トップス」会員募集

練習日/毎週土曜日 午前9時～正午  
場所/千丁テニスコート(古閑出2449-5)  
会費/月1,000円  
問合せ/辻本☎080-6413-8741(午後6時以降)

## ◎第8回菜の花ウォークinやつしろ

日時/3月21日(土) 午前10時スタート  
(受付:午前9時～)  
集合場所/市役所鏡支所・鏡文化センター  
費用/一般1,000円、小学生以下500円  
その他/菜の花米おにぎり弁当(300円)  
あり。参加および弁当は要事前申込  
申込・問合せ/3月10日(火)までに菜の花ウォー  
ク inやつしろ事務局 岡まで☎52-0965

## ◎歌声サークル 参加者募集

日時・場所/3月15日(日)  
鏡文化センター:午前10時～11時30分  
麦島公民館:午後2時～3時30分  
内容/童謡・唱歌・昭和歌謡を歌う  
定員/20人 費用/800円  
問合せ/加来☎090-8356-1190

## ◎八代史談会 研修例会

日時/3月7日(土) 午前10時～正午  
集合場所/市役所本庁東玄関前(午前9時30分)  
内容/「正教寺」とその周辺の史跡文化財  
の見学  
案内人/藁井信恒 正教寺住職 参加無料  
問合せ/八代史談会 内田☎34-0878

# くまモン誕生祭 in やつしろ

とき 3月14日(土) 午後1時～8時  
15日(日) 午前10時～午後3時

ところ 本町商店街アーケード

## 内容

- ・くまモンカフェ（市内19店舗のスイーツ店が誕生祭限定スイーツなどを提供。事前にスイーツチケットの購入が必要です。）
- ・くまモンからのあ〜ん♡（スイーツチケット購入者の中から数人にくまモンがケーキをあ〜んしてくれます。）
- ・くまモンバースデーライブ（みんな一緒にくまモン体操で盛り上がりよう。）

※この他、さまざまなイベントを用意しています。詳しくは市ホームページをご覧ください。

スイーツチケット販売 1部1000円

直接販売：八代商工会議所、たまりんば（本町商店街内）、八代観光案内所（八代駅構内）、八代市観光物産案内所（新八代駅構内）

ネット販売：

<http://www.unix-1884.biz/>

問合せ くまモン誕生祭「八代スイーツ王国実行委員会」（市商工振興課内）  
☎33-8513

# 新庁舎の建設地を決定



市役所新庁舎の建設地について、地域審議会や市議会のご意見を尊重しながら検討した結果、現在の本庁舎敷地内とすることに決定しました。平成32年度の完成を目指して取り組んでいきます。

新しい八代市の核となる施設を目指し、平成27年度は市民の皆さんのご意見を参考にしながら基本構想をまとめる予定です。  
問合せ 財政課 ☎334106

新市誕生10周年記念  
第21回

参加者募集

# 九州国際スリーデーマーチ 2015

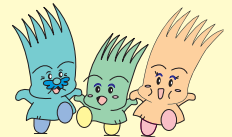
とき 5月8日(金)、9日(土)、10日(日) ※雨天決行

ところ 球磨川河川緑地

コース 8日…40km、20km、10km、五家荘

9日…40km、20km、10km、5km

10日…30km、20km、10km、5km



事前申込み 4月17日(金)まで ※参加費が必要

内容 今回は、市内の産業を巡るコースをはじめ、フードバレーコースの新設など、八代の春を満喫できるウォーキングコースを設定しました。

また、特別企画として～ウォーキングを楽しみながら幸せへの第一歩～「ゆらり婚活 in やつしろ」や、郷土料理を堪能できる「やつしろの食の名人大集合」も同時開催します。

ホームページ <http://3day.yatsushiro.jp/>

問合せ 同実行委員会（市観光振興課内）☎33-4132

九曜 葉桐紋時繪雛道具のうち髪結いの道具  
江戸時代後期（19世紀）



松浜軒／松井文庫の至宝

# 松井家の雛祭り

手のひらサイズの婚礼道具

可憐さと気品を兼ね備えた雛人形。そして雛祭りを彩るもうひとつの主役「雛道具」。化粧具・文房具・遊戯具・飲食具・運搬具など、公家や武家の婚礼で詠える婚礼調度をミニチュアにしたもので、雛人形と一緒に並べます。

松井文庫には、十代章之の娘・加屋姫や十一代盛之の娘・こう姫が所有した雛道具が伝えられています。細川家の家紋である九曜紋をあしらった雛道具もあります。こちらは誰が使ったものかはわかりませんが、91種もの調度が揃っていて、ミニチュアながら、江戸時代の婚礼の華やかな雰囲気を感じることが最大の魅力。例えば櫛台は、表面に金蔎絵で家紋をあしらひ、引き出しを開けるとミニチュアの化粧道具が姿を現します。3月22日(日)まで開催中の市立博物館冬季特別展「お姫さまの婚礼道具」に出品中の松井家の婚礼調度と併せてご覧ください。

■展示案内  
(博物館学芸員 石原 浩)

企画展 松井家の雛祭り

とき 開催中 3月15日

(日) 午前9時～午後5時

(入場4時30分まで)

閉園日 毎週月曜 祝日の場合はその翌日

観覧料 一般300円

小中学生150円

問合せ 松浜軒／松井文庫

☎330171