

## 新成人の皆様、おめでとうございます！

1月11日（月・祝）は成人の日です。八代市でも1月10日（日）に八代トヨオカ地建アリーナ（八代市総合体育館）にて成人式が行われます。成人式を迎えるにあたり、西坂羽さん（氷川台）、押方航平さん（古園）に抱負を寄せていただきました。

明けましておめでとうございます。去年から新型コロナウイルスによる様々な影響が出ているなかで、無事、成人を迎えることができ嬉しく思うと同時に、新型コロナウイルスの収束を願う日々が続いています。

私は現在、保育系の専門学校で保育士の免許を取得するべく勉強に励んでいるところです。コロナ禍での就職活動となりましたが、無事内定をいただくことができ、4月からは保育士として障がいのある子どもたちのサポートをする仕事に就くことになりました。中学生の頃から、障がいのある子どもたちの支援をする仕事に就くことを目標にしていたので、夢に一歩近づくことができ、大変嬉しく思います。

成人を迎えた今、自分の行動に今よりも一層責任を持ち、社会を支える人間の一人として歩んでいきたいと考えています。



西坂 羽

西坂 羽（にしざか ふう）さん



押方 航平（おしかた こうへい）さん

新年明けましておめでとうございます。押方航平です。現在、私は、熊本学園大学で八代市役所を目指し、勉強しています。私が市役所の採用試験を受ける時は、新型コロナウイルスの影響で公務員人気が高まっていることもあり、例年よりも多くの大学生、社会人と競い合わなければならないと思います。その際に、社会人は仕事での実績をアピールすることができますが、私たち大学生にはそのような実績はなく、アピールすることができません。そのため、その代わりとして将来の可能性を買ってもらう必要があると考えています。そのような可能性を広げるために、残りの短い時間を有効に活用し、学業はもちろん、様々な出会い、多様な考え方に触れたいと思います。

さて、今年成人式を迎えるわけですが、本来であれば中学校の卒業生11名で参加するはずでした。しかし、昨年の8月、友人の1人が亡くなり、それは叶わぬ夢となりました。その友人は仕事で八代から出たものの、毎週のように実家に帰ってくるほど泉が大好きでした。今後は、そんな友人の分まで泉や地域の方々に感謝し、泉を愛し、盛り上げていきたいと思っています。

押方 航平



新型コロナウイルス感染症の感染拡大防止に努めましょう

# 泉支所だより

## 1月号

- 発行 八代市泉支所
- 編集 泉支所地域振興課 Tel67-2111
- 発行日 令和3年1月1日

### 泉町の人々の動き

【世帯数】 782世帯  
【人口】 1725人  
男 857人 女 868人  
令和2年11月末現在

## 謹んで新春のお慶びを申し上げます

～泉支所長より年頭のご挨拶～

泉町の皆様、明けましておめでとうございます。皆様方におかれましては、令和3年の新春をご家族お揃いでお健やかに迎えのことと、心からお慶び申し上げます。また、平素より本市行政運営に対し格別のご理解、ご協力を賜り厚く御礼申し上げます。

さて、昨年を振り返ってみますと、まず、新型コロナウイルス感染拡大により私たちの生活や地域経済だけでなく、移動制限などにより世界的にも多大な影響を及ぼす一年となりました。東京オリンピックをはじめ、各地のイベント等の延期や中止など一年を通じて何かと制約を受けることとなりました。更にそのような中、熊本県を襲った7月豪雨は、本市にも未曾有の被害をもたらしました。その影響により、泉町でも町の一大会事である「お茶まつり」の中止や地域の各種団体等の総会・各種イベント等の中止など枚挙の暇がなかったほか、五家荘及び板木・保口地区を中心に住宅被害や道路寸断、それに伴う地域の孤立なども長期にわたり、地域生活に大きな打撃を被ることとなりました。被災された方には、心からお見舞い申し上げます。

新年を迎え、八代市では、引き続き新型コロナの感染拡大防止に努めながら、災害からの復旧・復興とともに、大災害時での活動拠点としても期待される新市庁舎の建設、防災行政無線システムの更新など、今後、地域の安全安心、絆の拠りどころとなる施設整備が逐次進められます。泉町におきましては、早急な道路の完全復旧はもとより、誰もが住みなれた地域で幸せを実感できる暮らしの実現を目指し、地域の皆様の期待に応えるべく、支所職員総力をあげて職務に取り組んで参ります。本年もどうぞ変わらぬご支援とご協力をお願い致します。

結びに、本年が泉町にとって素晴らしい年となりますよう、併せて皆様のご多幸・ご健勝を祈念申し上げます。新年のご挨拶と致します。



八代市泉支所長  
坂口 孝幸

## 年末年始のごみ受け入れ（泉地域）について

月日	燃えるごみ	資源の日
12月28日（月）	下岳地区	収集なし
12月29日（火）	柿迫・南川内地区 栗木地区	
12月30日（水）	五家荘地区	
12月31日（木）	収集なし	
1月 1日（金）		
1月 2日（土）		
1月 3日（日）		収集なし (下岳地区は1月10日に実施)
1月 4日（月）	通常通り	収集なし

エコイトやつしろでの燃えるごみ、資源物、粗大ごみの受け入れについては、広報やつしろ12月号をご覧ください。エコイトやつしろ（電話32-4675）にお問合せください。

## 市税等の納期について

- |   |  |
|---|--|
| <b>令和3年1月4日（月）納期限のもの</b><br>◆後期高齢者医療保険料 6期<br>◆簡易水道使用料 12月分（11月使用分） | <b>令和3年1月12日（火）納期限のもの</b><br>◆市県民税（特別徴収） 212期<br>◆農業集落排水使用料 12月分（11月使用分）<br>◆浄化槽使用料 12月分（11月使用分） |
|---|--|

※口座振替をご利用の方は、事前に口座の残高をお確かめください。  
【問合せ】地域振興課 市民サービス係 電話67-2111

## 東京2020オリンピック・パラリンピック開催により、2021年の祝日が移動します

【海の日】 7/19⇒7/22(木) 【スポーツの日】 10/11⇒7/23(金) 【山の日】 8/11⇒8/8(日)

## “くまモン”が表紙の「2021年版市民手帳」を販売しています！

数量限定のため、お早めにお求めください。取りおき・予約販売はしていません。

- 販売期間 令和3年1月29日（金）まで
- 価格 1冊 550円(消費税込み、現金販売)
- 販売場所 文書統計課（市役所仮設庁舎東棟2階）、各支所地域振興課
- サイズ 長方形（9.4cm×17cm）
- 内容
  - ★コンパクトに書ける予定表
  - ★ミニ知識として便利な統計情報
  - ★各種届出、各種証明書類の請求方法
  - ★八代市のイベントカレンダー
  - ★県内の観光マップや特産品情報 など

【問合せ】文書統計課 電話33-4174  
地域振興課総務振興係 電話67-2111



## 泉方面隊通常点検及び八代市消防出初式の中止について

令和3年1月に開催予定の泉方面隊通常点検及び八代市消防出初式は、新型コロナウイルス感染拡大防止のため、中止となりました。

# イベントのお知らせ～「光のイベント」～

新型コロナウイルス感染拡大の状況によっては、イベントの中止、内容の一部中止（変更）をする場合があります。また、ご来場の際は、マスク着用、手指消毒、社会的距離の確保等の感染対策を行った上で、ご越してください。

未だ、新型コロナウイルスの収束が見えないなかですが、泉町の皆様に「光のイベント」で素敵な時間を過ごしていただけることを心から願っております。



外出控え



密集回避



密接回避



密閉回避



換気



咳エチケット



手洗い

新型コロナウイルス感染症の感染拡大防止に努めましょう

# 「光のイベント」準備が行われました！

12月17日（木）～22日（火）にかけて、12月25日（金）からふれあいセンターいずみで実施している「光のイベント」の準備が行われました。（イベント詳細は左欄にチラシを掲載しています。）このイベントは、熊本県地域づくり夢チャレンジ推進補助金の採択を受け、冬季の泉町への誘客と春以降の誘客につなげる目的で、泉町観光協会が企画したものです。

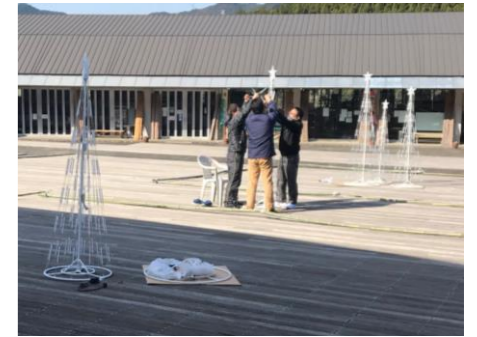
泉町観光協会員らは、12月25日からの開催に向け、12月17日には竹あかりの準備を行いました。予め竹林から切っていた竹を切断し、ろうそくを灯せるよう加工しました。その後は、レストランの新メニュー開発の一環として意見交換会も行われ、地域食材や季節食材を使ったメニューの提案がなされました。新メニューは1月に試食会が開催される予定です。また、12月21日・22日には約1万球のイルミネーションの設置が行われました。



▲竹あかりの制作の様子



▲新メニュー開発意見交換会の様子



▲イルミネーション設置の様子

# 八代市泉町 光のイベント イルミネーション&竹あかり ふれあいセンターいずみ

入場・参加  
無料

イルミネーション  
点灯時間  
18:00～20:00

令和2年

令和3年

12月25日（金）～1月31日（日）

※定休日（水曜日）と12月29日～1月1日を除きます

中止 点灯式

12月25日18:00～  
点灯カウントダウン  
地元バンドDS-10C演奏

先着50名の方に  
手づくりクッキープレゼント

さかもと八竜天文台の  
出張プラネタリウム  
と星空観測

所要時間  
約30分

当日申込み  
先着10名

12月25日18:30～（受付17:45～）  
1月10日・24日17:00と18:00 中止  
（30分前から受付）

場所：まなっせホール

五家荘が舞台！ 所要時間  
約20分

短編映画「冬の蝶」上映会

中止 12月25日・1月10日・24日  
17:30～（30分前から受付）

場所：和室

当日申込み  
先着10名

八代市出身遠山昇司監督による  
第33回テヘラン国際短編映画祭  
グランプリ受賞作品



ちいさなマルシェ開催

12月25日・1月10日・24日  
17:00～19:30

泉町の加工品、焼き菓子、そばだご汁等の販売

作品展示

下岳保育園、泉小・中学校  
八代農業高校泉分校  
の作品を展示します

12月29日（ショップ）18時まで営業

1月10日・24日：[ショップ]19時まで [レストラン]18時まで営業

（注意事項）●営業時間外の施設の利用（トイレ含む）はできません。●防寒対策をしてお越しください。●新型コロナウイルス感染症予防のため、マスクの着用、イベント受付時のアンケート・検温、手指消毒、社会的距離の確保にご協力をお願いします。また、参加者から新型コロナウイルス感染症の患者が確認され、濃厚接触者と判断された場合は、保健所の指示に従っていただきますようお願いいたします。●新型コロナウイルス感染拡大の状況によって、イベントを中止または内容を変更することがございます。

ふれあいセンターいずみ  
八代市泉町下岳3296-1 ☎0965-67-3500  
http://www.izumimura.com/fureai/



営業時間【ショップ】9～16時（土日祝日～17時）【レストラン】11～16時（土日祝日～17時）※オーダーストップ30分前



九州自動車道 御船・松橋・  
八代の各インターチェンジより  
車で30分。熊本市中心部  
より50分。熊本空港より  
60分。国道443号線沿い、  
美里町日本一石段と氷川ダム  
との間に位置。



主催 泉町観光協会 ☎0965-67-2111 八代市泉町柿迫3131  
(八代市泉支所地域振興課内)

# 八農泉分校の生徒が、泉・五家荘の文化、歴史を学びました！

12月13日（日）、八代農業高等学校泉分校グリーンライフ科1年生の授業の一環で、「泉・五家荘の文化・歴史を学ぶ」をテーマに学習会が行われました。

生徒たちは、学校から自転車と徒歩で1時間の移動をした後、岩奥地区にて、岩村敏博さん（岩奥）の案内により区内を散策し、歴史や暮らしを学びました。午後は、自転車で学校に戻った後、教室で泉町観光ガイド・インストラクター協会の炭尚之さんから、五家荘歴史や現況、泉町観光ガイド・インストラクター協会の活動紹介の説明を受けました。

泉町外の生徒さんが多いなか、泉・五家荘について、多くの学びを得られた学習会となったようです。



▲岩奥地区での散策の様子

# 【防災コーナー】家族で「防災」について話し合ってみませんか？

災害のとき、家族があわてずに行動できるように、実際に災害が発生したときのことを想定して、定期的に家族防災会議を開きましょう。

## ①一人ひとりの役割分担を決めましょう

- ・日常的な防災の役割と、災害が起こったときの役割を決めておきましょう。
- ・高齢者や乳幼児がいる家庭では、誰が誰を助けるかも決めておきましょう。

## ②家の危険箇所をチェックしましょう

- ・家の内外に危険箇所がないかどうかをチェックしましょう。
- ・危ない場所は修理や補強について話し合しましょう。

## ③非常持出品・非常備蓄品をチェックしましょう

- ・家族構成を考えた上で、必要なものがそろっているか確認しましょう。
- ・定期的に保存状態や使用期限を点検し、必要なら交換しましょう。

## ④災害時の連絡方法や避難場所を確認しましょう

- ・家族が離ればなれになったときの連絡方法や地域の避難場所を確認しましょう。
- ・避難経路の危険箇所についても話し合い、みんなで下見をしましょう。

## ⑤隣近所で声を掛け合しましょう

- ・災害の情報を入手したとき、避難情報が発表されたときは、隣近所でお互いに声を掛け合っていざというときに備えましょう。

