

令和5年4月 郡築コミュニティセンターだより

郡築コミュニティセンターTEL・FAX 37-0175 郡築出張所TEL 37-0328

※紙面の都合上掲載していないお知らせがございます。ご了承ください。
 ※5月号掲載希望の方は4月20日(木)の午前中までに郡築コミュニティセンターにFAXまたはご持参ください。

◆白島ぎんが保育園

1日(土) 入園式
 11日(火)～13日(水) 家庭訪問
 14日(木) 森のようちえん(タケノコ掘)
 18日(火) 身体測定
 21日(金) 食育の日
 24日(月) 避難訓練
 27日(木) 森のようちえん

◆松寿幼稚園

1日(土) 新年度親子面談
 3日(月) 新年度通常保育開始
 園内安全点検日
 19日(水) お弁当の日
 20日(木) 身体測定
 27日(木) 避難訓練
 28日(金) お誕生日会

#体育教室#
 13日
 #英語教室#
 10日・24日
 #土曜預かり保育#
 8日・15日

◆郡築しおかぜ保育園

3日(月) 安全点検
 5日(水) 入園式及び進級式
 新年度保護者説明会
 11日(火) 人権の日・非常訓練(総合・火災)
 14日(金) 合同避難訓練
 17日(月) 安全点検
 19日(水) 食育の日
 20日(木) 定期健康診断(14時～)
 21日(金) 後援会総会・お見知り交流会
 24日(月) 身体計測
 25日(火) 交通安全指導
 28日(金) 誕生会

◆郡築小学校

5日(水) PTA役員会
 10日(月) 始業式・入学式準備
 11日(火) 入学式
 12日(水) 委員会活動・身体計測・視力検査
 14日(金) 避難訓練(地震・津波)
 17日(月) 1年生給食開始・交通安全教室
 家庭訪問
 18日(火) 全国学力学習状況調査
 家庭訪問
 20日(木) 検尿一次・家庭訪問
 21日(金) 家庭訪問
 24日(月) 家庭訪問
 25日(火) 全校集会(校長講話)
 家庭訪問予備日
 27日(木) 授業参観・学級懇談会・PTA総会
 28日(金) ふれあい集会・歓迎遠足

◆八代第七中学校

10日(月) 始業式
 11日(火) 入学式準備・入学式
 13日(木) 対面式・身体計測
 14日(金) 交通教室
 17日(月) 家庭訪問
 18日(火) 全国学力・学習状況調査
 八代市学力・学習状況調査
 家庭訪問
 19日(水) 八代市学力・学習状況調査
 20日(木) 家庭訪問・検尿
 21日(金) 家庭訪問
 24日(月) 家庭訪問
 25日(火) 家庭訪問・心電図
 26日(水) 家庭訪問
 27日(木) 避難訓練
 28日(金) 家庭訪問(予備日)

体育協会より

3年ぶりに春季体育大会開催！！

種目をフィンランドで開発されたモルックに変えて行われました。初めて競技される方が多い中、各コートから歓声があがり楽しい大会となりました。皆さまのご協力に感謝いたします。成績は次の通りです。

ゲートボール

男子の部	優勝	12番町
	準優勝	1番町第1
	3位	5番町
女子の部	優勝	6・8番町
	準優勝	3番町
	3位	11番町
男女混合の部	優勝	1番町第2
	準優勝	4番町
	3位	10番町

同日に開催されましたゲートボール大会の結果も掲載します。

◆婦人会関係

【婦人会】郡築神社清掃：3番町
 5日(水) 支部長会議
 12日(水)～14日(金)
 新一年生下校見守り
 14日(金) 市婦連年次総会
 22日(土) ゴキブリ団子準備
 23日(日) ゴキブリ団子作り
 26日(水) 市婦連大会
 28日(金) ゴキブリ団子袋詰め


【婦人学級】
 3B体操： 11日・18日・25日

ゴキブリ団子出来ました。
 200円/1袋

郡築コミュニティセンターにて5月から販売開始します！

◆老人会関係

【老人会】 7日(金) 13時30分～
 【古城郡長墓地清掃】 星寿会



◆まちづくり協議会・コミュニティセンター・その他

【青少年指導員・防犯協会】
 定期的に校区内を巡回予定

【駐在所連絡協議会】
 駐在所と定期的に校区内を巡回

【民児協】 4日(火)

【生涯学習自主講座クラブ】
 日本3B体操 6日(木)・13日(木)・27日(木)
 KOALOHA 2日(日)・16日(日)・26日(水)

【体育館・グラウンド受付】
 郡築農村運動広場
 25日(火) 8時30分～
 小・中学校体育館
 25日(火) 8時30分～

【元気体操】
 4日(火)・18日(火)

【伝統文化こども教室】
 華道・茶道：15日(土)・22日(土)


◆いきいきサロン

【1番町第1】	20日(木) 13時30分～
【1番町第2】	21日(金) 10時00分～
【2・3・4番町】	15日(土) 12時00分～
【8番町】	26日(水) 13時30分～
【9番町】	12日(水) 11時30分～
【10番町】	19日(水) 13時30分～
【12番町】	12日(水) 10時00分～

◆収集日

【可燃物】
 火曜日 4・11・18・25日
 金曜日 7・14・21・28日

【資源の日】 12日(水)・26日(水)



～香典返し寄付～

郡築汐風まちづくり協議会に香典返しとしてご寄付を頂きました。厚くお礼を申し上げ、郡築校区のために有効活用させていただきます。
 郡築汐風まちづくり協議会 会長 中野 久

【寄付】 1番町 本村 俊一 様	【故人】 本村 シヅモ 様
【寄付】 10番町 松永 修一 様	【故人】 松永 親志 様
【寄付】 6番町 中野 義久 様	【故人】 中野 ヨシノ 様

八代市立図書館の移動図書館「ともだち号」が毎月1回郡築二番町公民館にやってきます！

移動図書館で本を借りてみませんか？ 4月の巡回日は
4月19日(水) 14時05分～14時35分

毎月11日は「人権を確かめあう日」です。
 墓花の持ち帰りをご協力お願いいたします。



恒例のやっしろのお雛祭りが行われ、店先のお雛様が、やさしく微笑んでおられます。松井神社では「臥龍梅」が咲きました。
暖かい日差しに開放的になる季節ですが、お引越しや賃貸アパートの契約トラブルなども増える季節です。契約書をよく読み、トラブルを避けましょう。ご相談は、消費生活センターに電話いただくか、契約書などを持って来所ください。

◆ 相談事例 ◆

賃貸住宅の原状回復(女性 40歳代)
敷金0円のアパートを退去したら、畳、襖、壁紙の張替え費用として、15万円請求されました。もともと老朽化したアパートだし、入居期間が1年にも満たず、キズをつけたりもしていないので、高額な請求に納得できません。
<助言> 借主は、賃貸物件の退去時に「原状回復義務」を負います。けれども、借主の責任によるものではない損傷等や、普通に使用して生じた損耗、年月の経過による損耗・毀損については、原状回復を行う義務はありません。
まずは、契約書の記載内容を確認すること。請求明細を取り寄せるなどして清算内容を確認し、納得できない点は貸主側に説明を求め、交渉されるよう助言しました。

ネット通販での定期コースの商品の解約(女性 70歳代)

ネット通販で、初回格安のマスクパックを注文しました。初回1袋499円が届いた10日後に、2回目3袋32,340円が届きました。高額だと思い、2回目が届いた翌日に解約の電話をかけましたが、込み合っていてなかなかつながりませんでした。翌日、商品を返送したものの、その後もメールで定期的に請求が来るので、解約したい旨の手紙を郵送しました。その後、郵便での請求が届き、期限までに支払わなければ弁護士から請求すると書かれていました。2回目分の支払いはしなければならぬのでしょうか。

<助言> 消費生活センターから、販売店に電話で問い合わせ、事情を説明したところ、本来であれば次回お届け予定日3日前までの連絡でなければ解約できず、2回目分については支払ってもらうことになるが、特別の対応として、2回目商品32,340円を半額で買い取るか、初回分を通常価格10,780円で買い取るか、の2案を提案されました。相談者が、初回分を通常価格で買い取る案を希望されたため、その後の手続等について助言しました。

★ 通販での商品購入に注意 ★

インターネット通販等で、健康食品や化粧品が「初回実質0円」、「お試し価格500円」など、通常価格より低価格であることを強調する広告を見て気軽に購入し、「お試しのつもりが、2回目の高額な商品が届いて驚き、返品の手続きをしたら、定期購入の契約なので複数回の購入後でないと解約できないと言われ、高額な契約になってしまった」、また、「いつでも解約できると書いてあったのに電話がつかまらない」、「解約方法が電話に限定されていて解約手続がうまくできない」というような相談が多く寄せられています。

★ネット通販の注文画面では「初回限定」などとお得感を強調した表示に比べ、購入条件が小さく表示されていたり、気付にくい場所に表示されていたりして、分かりづらいことがあります。画面の隅々まで見るなど注意が必要です。

初めての一人暮らしで気を付けてほしい
5 大消費者トラブル

3月は新大学生や新社会人などが一人暮らしを始める時期です。初めての一人暮らしでは、若者がこれまで経験したことのないさまざまな契約を自分自身ですることになり、中には複雑な契約や高額な契約もあります。令和4年4月から成年年齢が引き下げられ、18歳・19歳の若者も大人として契約することになりました。そこで、初めての一人暮らしで気を付けてほしい消費者トラブルを紹介します。十分にご注意ください。

- ・退去時の原状回復などの“住宅の賃貸借”トラブル
- ・引越しや不用品回収などの“引越し関連”トラブル
- ・新生活を狙った“訪問販売”トラブル
- ・新生活でも気を付けたい“もうけ話”トラブル
- ・スマホやネット回線などの“通信契約”トラブル

《交通安全クイズ》

問題: 自転車で車道を走る時は、どちらを走りますか？

- A: 車道の左はし
- B: 車道の右はし
- C: 車道の中央

答えは5月号に掲載します。



3月号の答え

C
ひょうしきのところで止まり、左右の安全をたしかめてから通る。

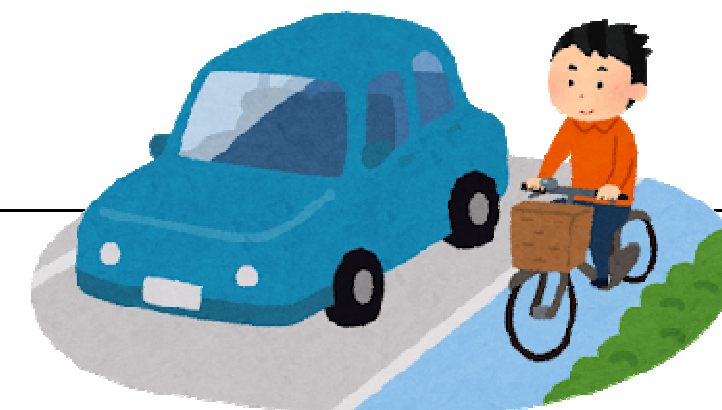
《Traffic Safety Quiz》

Question: Which way do you ride your bike on the road?

- A: Left side of road
- B: Right side of road
- C: Center of road

"The answer will be published in the May issue."

Stop at the sign and pass after confirming the safety on the left and right.



《Đố vui an toàn giao thông》

Câu hỏi: Bạn đi xe đạp trên đường nào?

- Đ: Bên trái đường
- B: Bên phải đường
- C: Tâm đường

"Câu trả lời sẽ được đăng trên số báo tháng 5."

Dừng lại ở biển báo và vượt qua sau khi xác nhận an toàn ở bên trái và bên phải.