

令和5年版

# ばんぺいゆ

“八代警察署管内の犯罪・非行等の概況”



防犯標語「いかのおすし」

八 代 警 察 署  
八代地区防犯協会連合会  
八 代 市  
氷 川 町

～みんなでつくろう 安心の街～

## 【この資料に使った用語の説明】

### 重要犯罪

刑法に規定する罪のうち、社会的反響が大きく、早期解決が求められるもので、殺人、強盗、放火、強制性交等、略取誘拐及び強制わいせつの罪

### 重要窃盗犯

窃盗犯のうち、他の凶悪事件に発展する危険性が高いもので、すべての侵入盗、自動車盗、ひったくり及びすりの手口

### 犯罪少年

罪を犯した 14 歳以上 20 歳未満の少年

### 特定少年

罪を犯した 18・19 歳の少年

### 触法少年

14 歳に満たないで刑罰法令に触れる行為をした少年

### 刑法犯少年

刑法に規定する罪を犯した犯罪少年及び同法に触れる行為をした触法少年の総称。ただし、交通事故による業務上過失致死（傷）罪を除く。

### 特別法犯少年

刑法以外の刑罰法令に違反する行為をした犯罪少年及び同法令に触れる行為をした触法少年の総称。ただし、道路交通関係法令に規定する罪を除く。

### ぐ犯少年

保護者の正当な監督に服さない性癖があるなど一定の事由があつて、その性格又は環境に照らして、将来、罪を犯し又は刑罰法令に触れる行為をするおそれのある 18 歳未満の少年

### 不良行為少年

犯罪少年、触法少年及びぐ犯少年には該当しないが、飲酒、喫煙、深夜はいかい、その他自己又は他人の徳性を害する行為をしている少年

### 初発型非行

他の犯罪の入口になることが多い、万引き、自転車盗、オートバイ盗及び占有離脱物横領の総称

### 福祉犯

少年の心身に有害な影響を与え、少年の福祉を害する犯罪

※ △は前年に比べて減少を示す。

※ “令和 5 年版「ばんぺいゆ」八代警察署管内の犯罪・非行等の概況”は、八代市の公式ホームページでも閲覧いただけます。

# 目 次

## 第1 犯罪概況

1	刑法犯の認知・検挙状況	1
2	重要犯罪の認知・検挙状況	2
3	重要窃盗犯の認知・検挙状況	3
4	管内の犯罪概況	4
5	発生市町村別の犯罪率ランキング	6

## 第2 少年非行概況

1	県下の少年非行概況	7
2	管内の少年非行概況	10
3	管内の不良行為少年の補導状況	11

## 第3 盗難の被害防止対策

## 第4 「電話で『お金』詐欺」の被害防止対策

## 第5 サイバー犯罪の被害防止対策

## 第6 安全安心のまちづくり

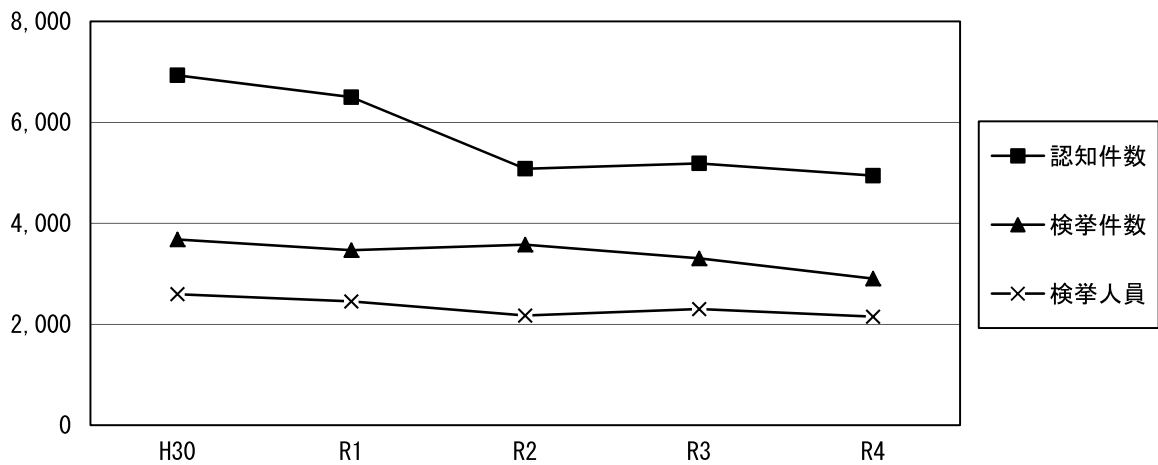
1	わいせつ・声かけ事案の届出状況と被害防止対策	21
2	防犯ボランティア紹介	22
3	地域安全マップ	23
4	自転車防犯登録のご案内	26
5	暴力団と決別した熊本の実現	28

### ～情報提供システム等のご紹介～

★	熊本県警察「犯罪マップ」	29
★	ゆっぴー安心メール会員募集	31
★	氷川町「防災情報メール」	32
★	八代市「防災システム」	33
★	出前防犯教室実施します!!	35
★	八代地区防犯協会連合会の活動紹介	36

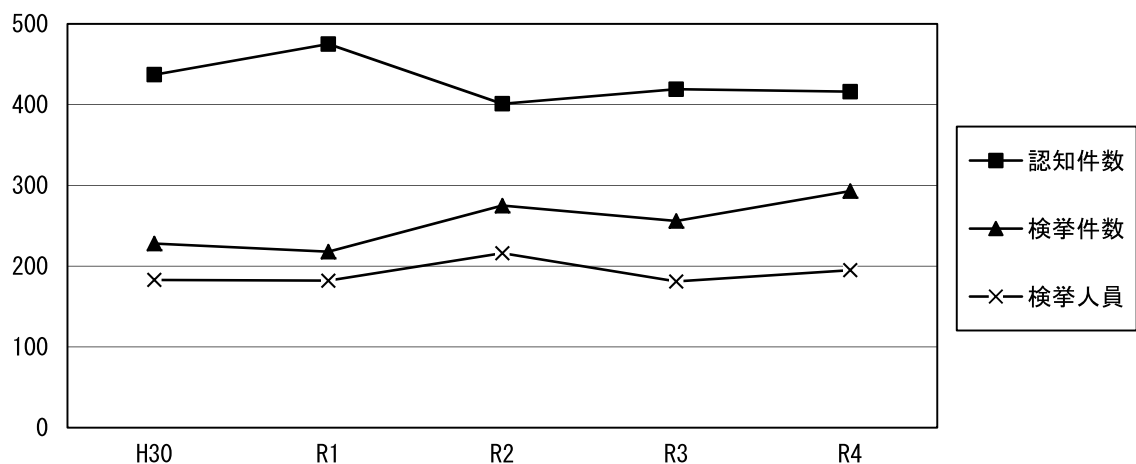
## 1 刑法犯の認知・検挙状況

### (1) 県内



	H30	R1	R2	R3	R4
認知件数	6,932	6,498	5,081	5,187	4,944
検挙件数	3,681	3,468	3,578	3,306	2,905
検挙率	53.1%	53.4%	70.4%	63.7%	58.8%
検挙人員	2,595	2,452	2,173	2,302	2,150
うち少年 (18歳、19歳含む。以下同じ。)	267	228	179	161	177
割合	10.3%	9.3%	8.2%	7.0%	8.2%

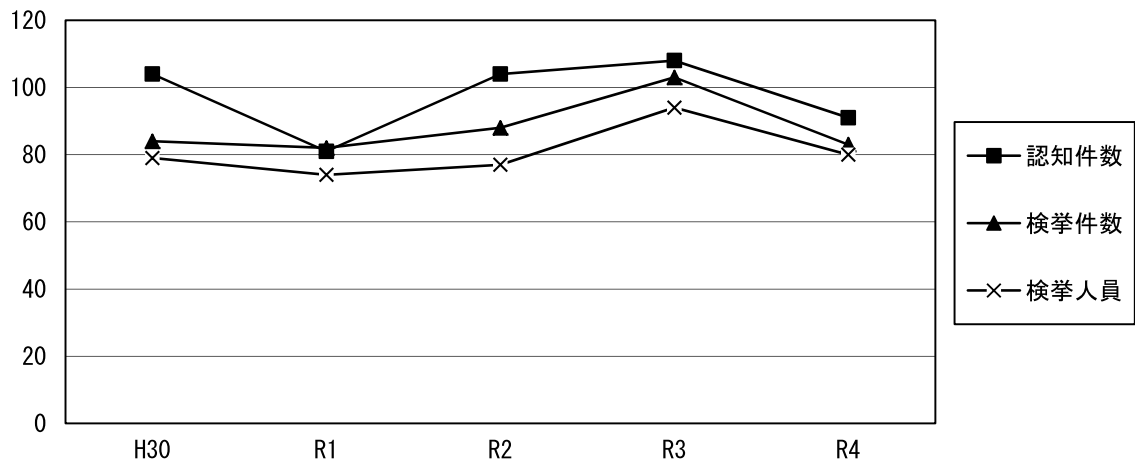
### (2) 八代警察署管内



	H30	R1	R2	R3	R4
認知件数	437	475	401	419	416
検挙件数	228	218	275	256	293
検挙率	52.2%	45.9%	68.6%	61.1%	70.4%
検挙人員	183	182	216	181	195
うち少年	24	10	8	13	16
割合	13.1%	5.5%	3.7%	7.2%	8.2%

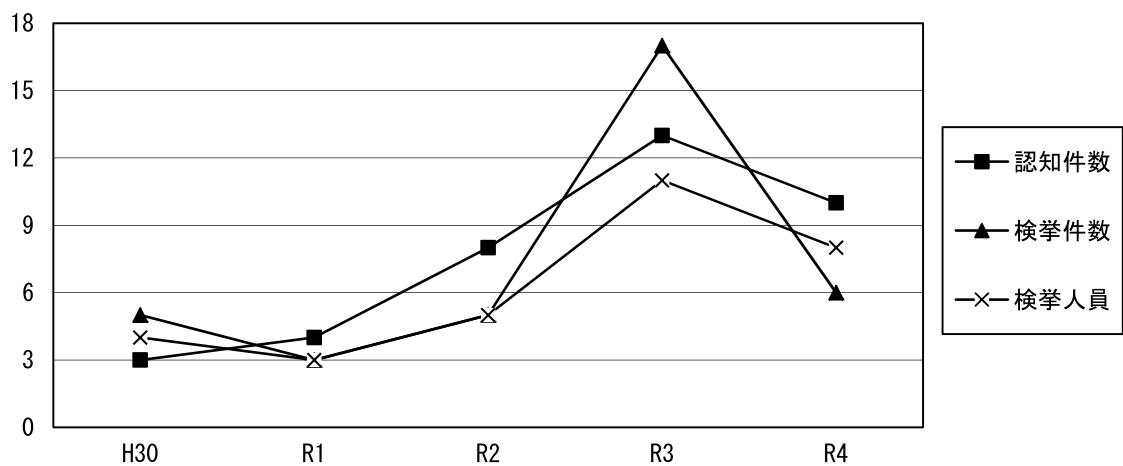
## 2 重要犯罪の認知・検挙状況

### (1) 県内



	H30	R1	R2	R3	R4
認知件数	104	81	104	108	91
検挙件数	84	82	88	103	83
検挙率	80.8%	101.2%	84.6%	95.4%	91.2%
検挙人員	79	74	77	94	80
うち少年 割合	12 15.2%	9 12.2%	8 10.4%	6 6.4%	14 17.5%

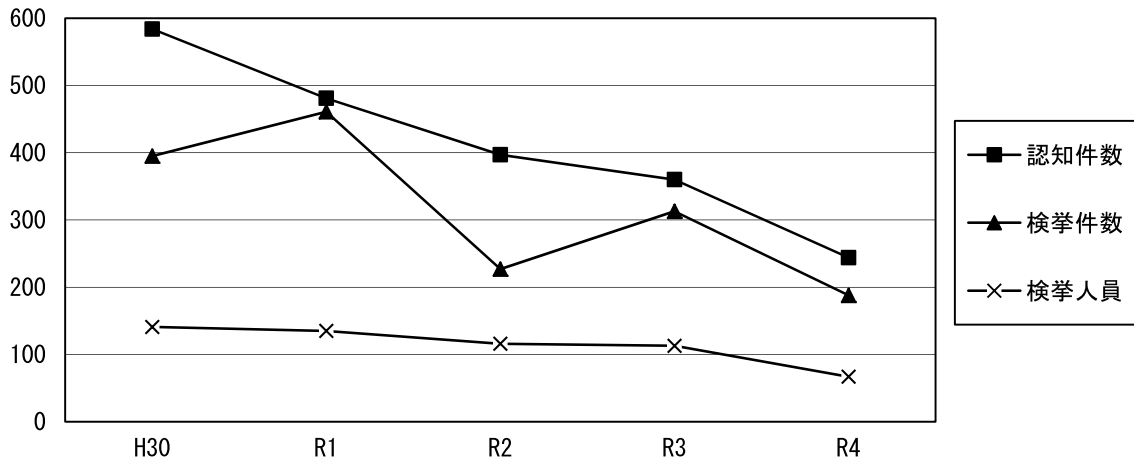
### (2) 八代警察署管内



	H30	R1	R2	R3	R4
認知件数	3	4	8	13	10
検挙件数	5	3	5	17	6
検挙率	166.7%	75.0%	62.5%	130.8%	60.0%
検挙人員	4	3	5	11	8
うち少年 割合	0 0.0%	0 0.0%	0 0.0%	0 0.0%	1 12.5%

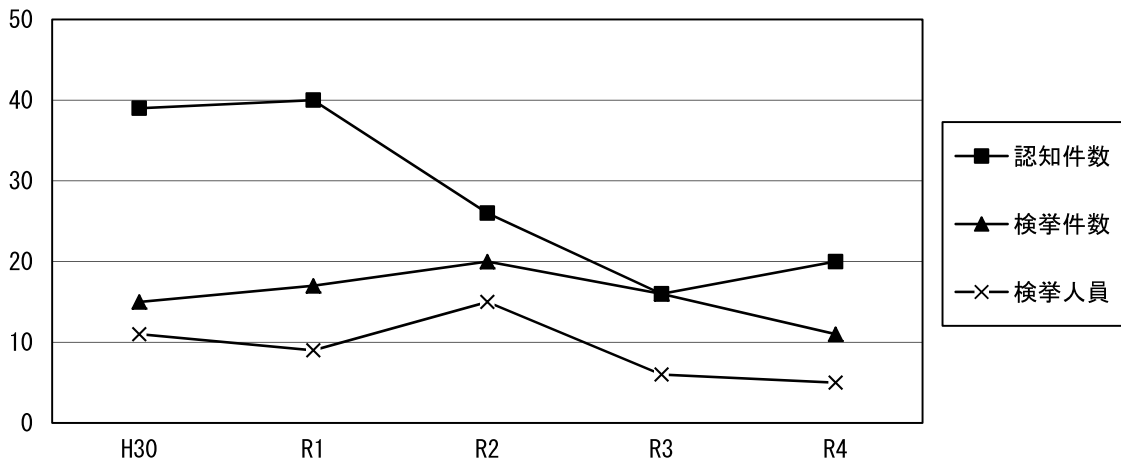
### 3 重要窃盗犯の認知・検挙状況

#### (1) 県内



	H30	R1	R2	R3	R4
認知件数	584	481	397	360	244
検挙件数	395	461	227	313	188
検挙率	67.6%	95.8%	57.2%	86.9%	77.0%
検挙人員	141	135	116	113	67
うち少年	10	16	8	5	9
割合	7.1%	11.9%	6.9%	4.4%	13.4%

#### (2) 八代警察署管内



	H30	R1	R2	R3	R4
認知件数	39	40	26	16	20
検挙件数	15	17	20	16	11
検挙率	38.5%	42.5%	76.9%	100.0%	55.0%
検挙人員	11	9	15	6	5
うち少年	0	1	1	0	0
割合	0.0%	11.1%	6.7%	0.0%	0.0%

## 4 八代警察署管内の犯罪概況

### (1) 罪種別の認知件数

	総数
R4	416
R3	419
増減	△ 3

	凶悪犯					粗暴犯				
	総数	殺人	強盗	放火	強制性交等	総数	暴行	傷害	脅迫	恐喝
R4	3	1	0	1	1	54	31	17	5	1
R3	8	1	1	3	3	67	40	19	7	1
増減	△ 5	0	△ 1	△ 2	△ 2	△ 13	△ 9	△ 2	△ 2	0

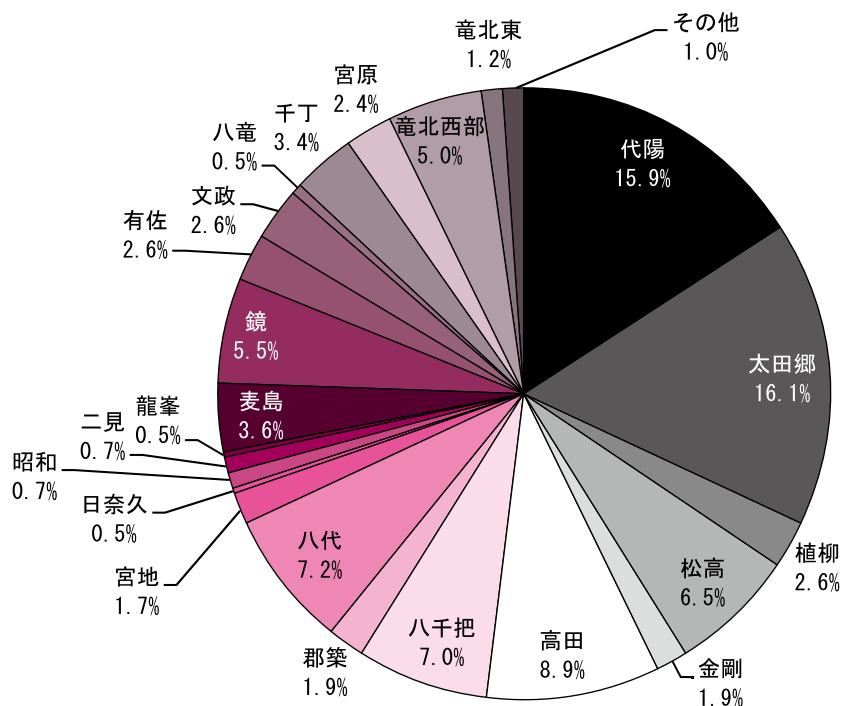
	窃盗犯				知能犯			風俗犯		
	総数	侵入窃盗	非侵入窃盗	乗り物盗	総数	詐欺	その他	総数	強制わいせつ	その他
R4	279	18	179	82	22	19	3	7	7	0
R3	251	16	181	54	25	22	3	12	5	7
増減	28	2	△ 2	28	△ 3	△ 3	0	△ 5	2	△ 7

	その他の刑法犯				
	総数	占有離脱物横領	住居侵入	器物損壊等	その他
R4	51	5	3	38	5
R3	56	13	2	33	8
増減	△ 5	△ 8	1	5	△ 3

(2) 小学校区別の認知件数

	総数	凶悪犯	粗暴犯	窃盗犯	知能犯	風俗犯	その他
代陽	66	1	14	41	2	2	6
太田郷	67	1	6	48	5	2	5
植柳	11	0	0	8	0	0	3
松高	27	0	5	19	0	0	3
金剛	8	0	1	4	1	0	2
高田	37	0	10	23	1	1	2
八千把	29	0	3	21	2	1	2
郡築	8	1	0	6	1	0	0
八代	30	0	3	22	1	0	4
宮地	7	0	1	5	0	0	1
日奈久	2	0	0	1	1	0	0
昭和	3	0	0	3	0	0	0
二見	3	0	0	3	0	0	0
龍峯	2	0	0	2	0	0	0
麦島	15	0	1	13	0	0	1
鏡	23	0	5	9	2	0	7
有佐	11	0	0	11	0	0	0
文政	11	0	0	8	1	0	2
八竜	2	0	0	2	0	0	0
千丁	14	0	2	12	0	0	0
東陽	0	0	0	0	0	0	0
泉	0	0	0	0	0	0	0
泉第八	0	0	0	0	0	0	0
宮原	10	0	1	6	2	0	1
竜北西部	21	0	0	8	0	1	12
竜北東	5	0	1	4	0	0	0
その他	4	0	1	0	3	0	0
合計	416	3	54	279	22	7	51

※ 凶悪犯（殺人、強盗、放火、強姦）、粗暴犯（暴行、傷害、脅迫、恐喝等）、窃盗犯（盗難等）、知能犯（詐欺等）、風俗犯（わいせつ等）





## 5 発生市町村別の犯罪率ランキング

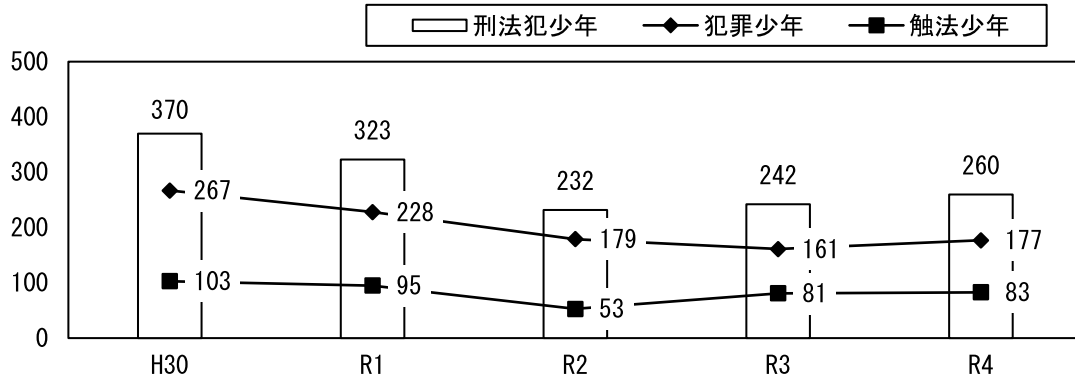
順位	発生市町村名	刑 法 犯 認 知				
		人口	R4	犯罪率	R3	増減
	県下総数	1,717,983	4,945	2.878	5,187	△ 242
1	嘉島町	9,690	53	5.470	67	△ 14
2	菊陽町	44,022	226	5.134	202	24
3	熊本市	736,329	2,584	3.509	2,623	△ 39
4	氷川町	10,750	36	3.349	27	9
5	大津町	35,600	113	3.174	97	16
6	八代市	120,529	376	3.120	389	△ 13
7	人吉市	30,293	87	2.872	74	13
8	南関町	8,600	23	2.674	24	△ 1
9	苓北町	6,769	18	2.659	3	15
10	菊池市	45,527	117	2.570	109	8
11	宇土市	35,694	91	2.549	85	6
12	玉名市	63,115	159	2.519	196	△ 37
13	和水町	9,080	22	2.423	11	11
14	荒尾市	49,702	120	2.414	183	△ 63
15	球磨村	2,150	5	2.326	4	1
16	合志市	62,609	142	2.268	111	31
17	南小国町	3,610	8	2.216	6	2
18	五木村	903	2	2.215	0	2
19	上天草市	23,658	51	2.156	50	1
20	長洲町	14,913	32	2.146	59	△ 27
21	宇城市	56,307	120	2.131	154	△ 34
22	阿蘇市	24,314	50	2.056	88	△ 38
23	玉東町	4,978	10	2.009	17	△ 7
24	甲佐町	9,983	20	2.003	14	6
25	水俣市	22,710	45	1.982	41	4
26	御船町	16,372	32	1.955	33	△ 1
27	山鹿市	47,848	92	1.923	101	△ 9
28	美里町	8,889	17	1.912	44	△ 27
29	高森町	5,634	10	1.775	9	1
30	湯前町	3,532	6	1.699	2	4
31	多良木町	8,776	14	1.595	14	0
32	小国町	6,391	10	1.565	14	△ 4
33	産山村	1,336	2	1.497	1	1
34	山都町	12,880	19	1.475	16	3
35	益城町	32,670	46	1.408	57	△ 11
36	錦町	10,046	14	1.394	24	△ 10
37	芦北町	14,977	18	1.202	28	△ 10
38	天草市	73,240	88	1.202	98	△ 10
39	あさぎり町	14,257	17	1.192	13	4
40	南阿蘇村	9,657	11	1.139	21	△ 10
41	相良村	3,939	4	1.015	6	△ 2
42	山江村	3,132	2	0.639	4	△ 2
43	西原村	6,446	4	0.621	13	△ 9
44	津奈木町	4,166	2	0.480	3	△ 1
45	水上村	1,960	0	0.000	6	△ 6
	不明	—	27	—	46	△ 19

※ 犯罪率は、人口1,000人当たりの認知件数である。

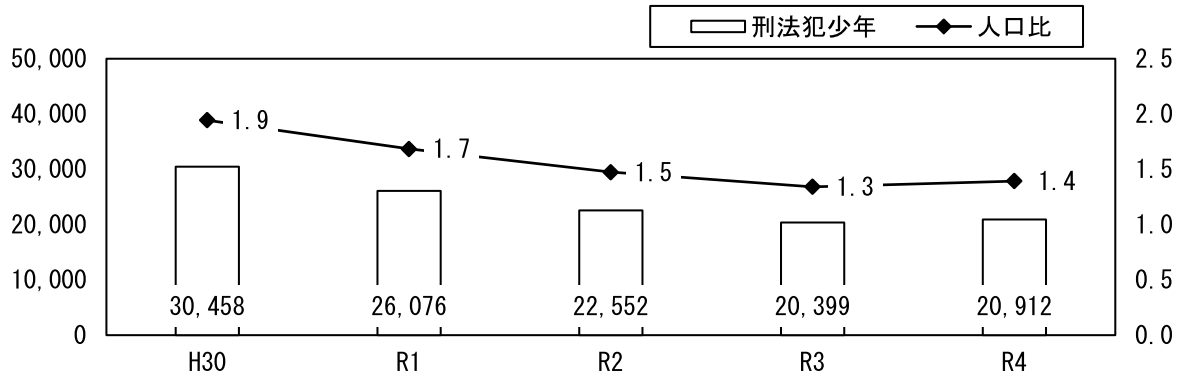
※ 人口は、県統計調査課が算出した推計値（令和4年4月1日現在）による。

## 1 県下の少年非行概況

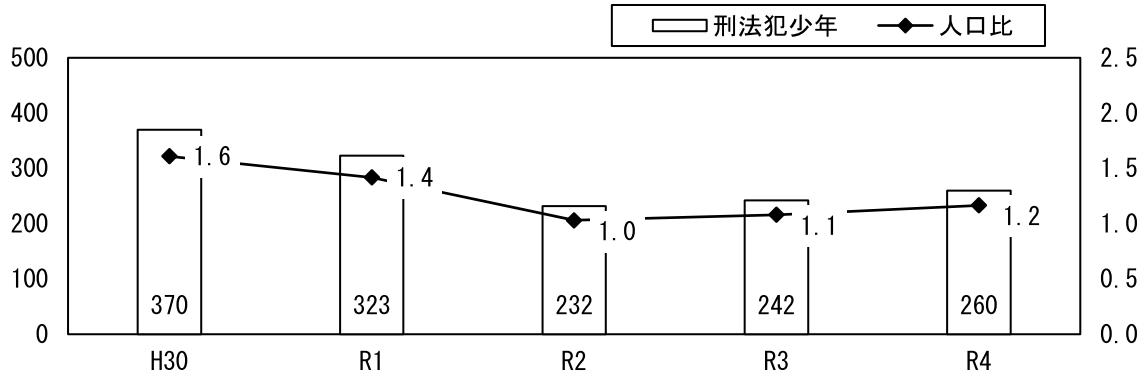
(1) 犯罪少年・触法少年の過去5年間の推移・熊本県内



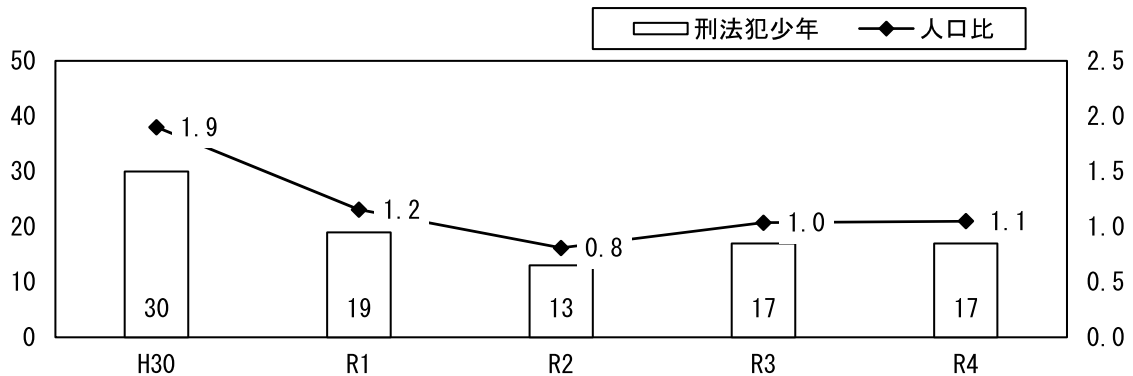
(2) 人口比（少年人口1,000人当たりの検挙・補導人員）・全国



(3) 人口比（少年人口1,000人当たりの検挙・補導人員）・熊本県内



(4) 人口比（少年人口1,000人当たりの検挙・補導人員）・八代警察署管内



## (5) 熊本県内における少年非行の現状

- ア 刑法犯少年の検挙・補導人員は引き続き増加  
刑法犯少年は、近年減少傾向にありましたが、令和3年は増加に転じ、令和4年中においても検挙・補導された少年は260人で、前年に比べて18人(7.4%)増加しています。
- イ 全刑法犯の11.6%は少年  
県内の刑法犯総検挙人員に占める少年の割合は11.6%(260人)で、前年に比べて1.4ポイント高くなっています。
- ウ 触法少年の補導人員は2.5%増加  
触法少年の補導人員は83人で、前年に比べて2人(2.5%)増加しています。
- エ 刑法犯少年の54.2%は窃盗犯  
罪種別では、窃盗犯が最も多く141人で、前年に比べて2人(1.4%)増加しています。
- オ 刑法犯少年の44.6%は初発型非行  
初発型非行で検挙・補導した少年は116人で、前年に比べて4人(3.6%)増加、刑法犯少年に占める割合は44.6%で、依然として高くなっています。
- カ 非行の主流は中・高校生  
学職別では、中学生、高校生ともに63人(24.2%)で、両者で刑法犯少年の総数の48.5%を占めています。
- キ 特別法犯少年  
特別法犯で検挙・補導された少年は69人で、前年に比べて19人(38.0%)増加しています。  
薬物乱用少年は、14人を検挙しています。

## (6) 八代警察署管内における少年非行の現状 (P.10参照)

- ア 全刑法犯の8.7%は少年  
刑法犯総検挙人員に占める少年の割合は8.7%で、前年に比べて0.5ポイント低くなっています。
- イ 刑法犯少年の64.7%は窃盗犯  
罪種別では、窃盗犯が最も多く11人で、前年に比べて1人(8.3%)減少しています。  
刑法犯少年に占める割合は64.7%で、前年に比べて5.9ポイント低くなっています。
- ウ 刑法犯少年の64.7%は、中・高校生  
学職別では、高校生が9人(52.9%)で最も多く、中学生が2人(11.8%)を合わせると、刑法犯少年総数の64.7%を占めています。

## (7) 各署別検挙・補導人員前年対比表

	刑法犯少年			特別法犯少年			不良行為少年		
	R4		R3	R4		R3	R4		R3
		前年比 増減			前年比 増減			前年比 増減	
総数	260	18	242	69	19	50	968	251	717
熊本中央	38	△ 4	42	8	△ 3	11	202	128	74
熊本南	46	1	45	11	4	7	124	39	85
熊本東	53	1	52	5	3	2	160	31	129
熊本北合志	18	△ 5	23	4	3	1	77	10	67
玉名	6	3	3	1	△ 2	3	53	16	37
荒尾	7	4	3	6	5	1	16	3	13
山鹿	4	0	4	0	△ 3	3	13	2	11
菊池	5	1	4	0	0	0	11	3	8
大津	28	6	22	6	3	3	61	△ 20	81
小国	1	0	1	3	3	0	1	△ 9	10
阿蘇	1	0	1	1	1	0	14	5	9
高森	0	△ 1	1	0	0	0	6	0	6
御船	9	8	1	4	4	0	49	27	22
山都	2	1	1	1	1	0	0	△ 2	2
宇城	10	△ 5	15	1	1	0	27	12	15
八代	17	0	17	2	△ 3	5	69	△ 12	81
芦北	1	1	0	0	△ 7	7	4	3	1
水俣	3	2	1	3	3	0	7	7	0
人吉	4	3	1	4	3	1	6	△ 3	9
多良木	1	1	0	0	0	0	5	△ 15	20
天草	5	1	4	5	0	5	39	8	31
上天草	1	0	1	3	2	1	24	19	5
牛深	0	0	0	1	1	0	0	△ 1	1

## 2 八代警察署管内の少年非行概況

### (1) 少年非行の年別推移

	H30	R1	R2	R3	R4
犯罪少年	24	10	8	13	16
触法少年	6	9	5	4	1
不良行為少年	69	55	51	81	69

### (2) 刑法犯総検挙人員に占める少年の割合 ( ) 内は女子で内数

	刑法犯総検挙人員	刑法犯少年	刑法犯少年の割合
R4	196	17(5)	8.7%
R3	185	17(4)	9.2%

### (3) 年齢別 ( ) 内は女子で内数

	合計	14歳以下	15歳	16歳	17歳	18歳	19歳
R4	17(5)	3(2)	2(0)	3(0)	4(1)	1(0)	4(2)
R3	17(4)	4(3)	2(0)	6(0)	2(1)	2(0)	1(0)

### (4) 罪種別 ( ) 内は女子で内数

	合計	凶悪犯	粗暴犯	窃盗犯	知能犯	風俗犯	その他
R4	17(5)	1(0)	2(0)	11(3)	1(1)	1(0)	1(1)
R3	17(4)	0(0)	2(0)	12(3)	0(0)	0(0)	3(1)

### (5) 学職別 ( ) 内は女子で内数

	合計	小学生以下	中学生	高校生	その他の学生	有職	無職
R4	17(5)	1(0)	2(2)	9(1)	2(2)	3(0)	0(0)
R3	17(4)	3(2)	1(1)	7(1)	0(0)	3(0)	3(0)

### 3 八代警察署管内の不良行為少年の補導状況

#### (1) 行為別

( ) 内は女子で内数

	総数	飲酒	喫煙	金品 持ち出し	家出	無断 外泊	深夜 はいかい	怠学	不健全 性行為
R4	69(16)	1(0)	22(0)	1(0)	5(3)	1(1)	37(12)	2(0)	0(0)
R3	81(22)	1(0)	18(1)	0(0)	7(1)	7(2)	47(17)	0(0)	1(1)

#### (2) 学職別

( ) 内は女子で内数

	合計	小学生 以下	中学生	高校生	その他 の学生	有職	無職
R4	69(16)	0(0)	21(9)	29(7)	0(0)	10(0)	9(0)
R3	81(22)	1(1)	28(12)	41(9)	3(0)	5(0)	3(0)

#### (3) 年齢別

( ) 内は女子で内数

	合計	13歳 以下	14歳	15歳	16歳	17歳	18歳	19歳
R4	69(16)	6(4)	10(3)	7(3)	17(4)	15(1)	12(1)	2(0)
R3	81(22)	12(7)	10(3)	15(6)	21(2)	11(2)	11(2)	1(0)

# 盗難の被害防止対策

皆さんの身近で発生する乗り物盗、車上ねらい、空き巣などの防犯対策

## ★ 自転車・オートバイ盗難被害防止～しっかりロック! 愛車を守る～

- 乗り物から離れるときは、短時間でも面倒臭がらずにカギをかけましょう。
- オートバイには、U字ロック、自転車にはシリンダー錠等で後輪ロックし、常設のカギの他にワイヤー錠等で二重ロックを心がけましょう。

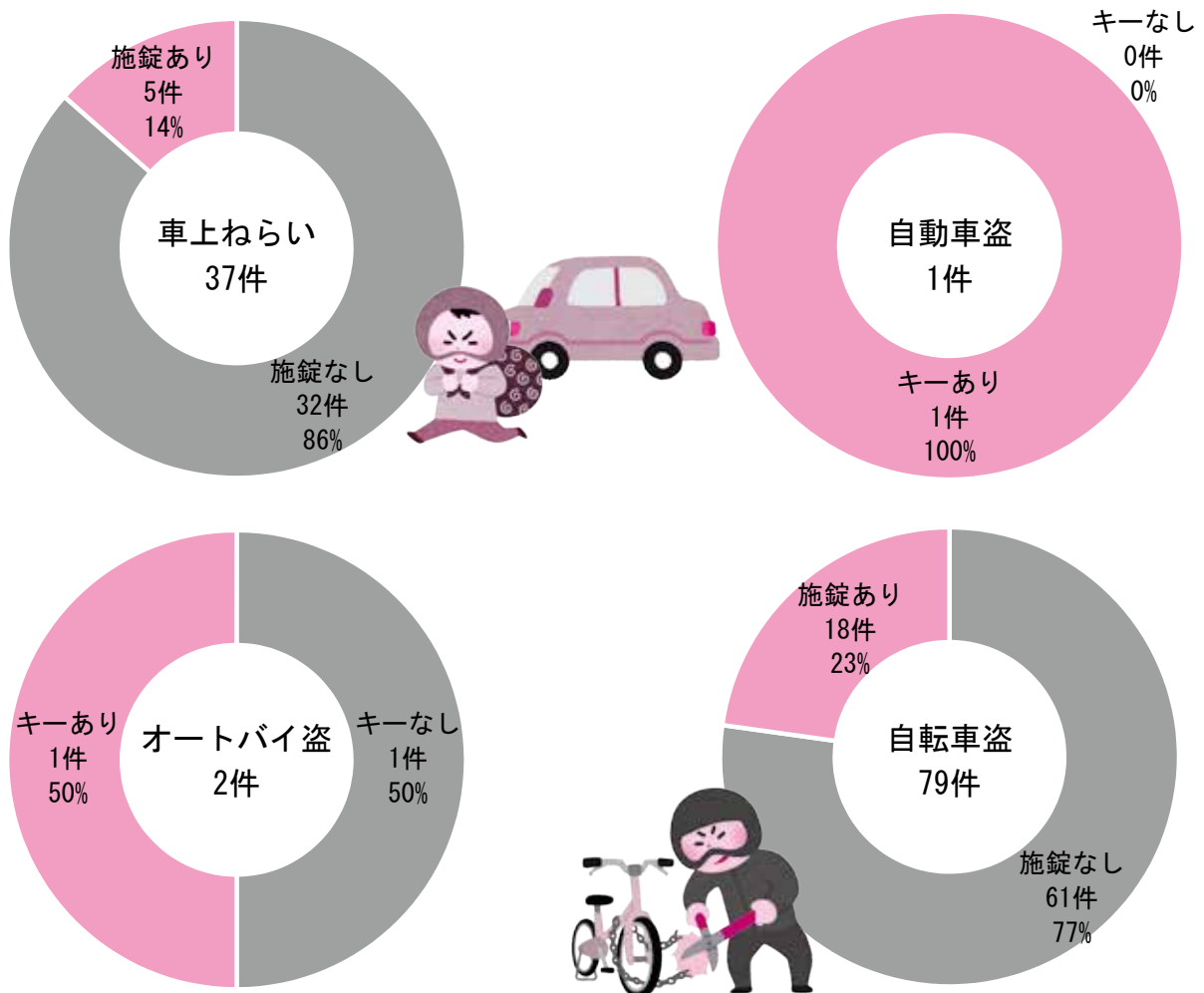
## ★ 自動車盗難・車上ねらい被害防止

- 自動車を駐車するときは、短時間でも必ずキーを抜き、ドアを施錠しましょう。
- 車庫か駐車場に駐車しましょう。
- 自動車盗難防止装置やハンドルロック等の防犯設備を取り付けましょう。
- 自転車の前カゴに荷物を置いたままにしない、貴重品を車の中に置いたままにしない、特に外から見える所にはバッグ等を置かないようにしましょう。

## ★ 防犯登録を忘れずに

- 新たに自転車を購入したとき(新規登録)、所有者が変わるとき(再登録)、氏名や住所が変わるとき(変更登録)、廃棄するとき(抹消登録)は、必要な手続きをしましょう。  
※ 詳しくは、P.26をご覧ください。

【令和4年 無施錠率・キー有りの割合表・八代警察署管内】



## ★ 侵入窃盗の被害防止

- 確実に施錠することが防犯の第一歩！

被害の半数以上は、玄関や窓の鍵をかけていなかったことが原因です。

また、トイレや浴室、2階の窓など、一見入りにくそうなところでも、施錠されていない無締りの部屋を狙って侵入してきます。ゴミ出しや近所への買い物など、ちょっとした外出でも、必ず鍵をかけましょう。

- 防犯性能の高い建物部品（CP部品）で被害を防ぎましょう！

一般的な窓に付いている「クレセント錠」は密閉度を高めるためのもので、防犯性が高いとはいえません。ロックのついたクレセントに変更したり、窓枠に補助錠、防犯ガラス・フィルム、シャッター等を設置し、防犯効果を高めましょう。

- 「音♪」「光💡」「目👁️」を武器に侵入をあきらめさせる対策を！

### ♪ 窓や玄関に防犯アラームを設置

窓用の防犯アラームには、窓の開閉を察知して警報音を発するタイプ、ガラスが割れた時など窓への衝撃によって音が鳴るタイプに大別され、その2つの機能を兼ね備えたものもあります。玄関には、人感センサーにより動きを感知して警告音を発するタイプが適しています。

### ♪ 防犯砂利を敷く

軽く踏むだけで76.5db以上（掃除機や激しい夕立くらい）の大きな音が出るように作られた砂利で、侵入者の出入口となる玄関や窓の周り、死角になりやすく、あまり人が通らない勝手口の通路等に敷くと効果的です。



### 💡 照明を上手に使って人の気配を演出

暗くなると照明がつくセンサー付きの明かりや、タイマーで自動的に照明やテレビを点灯・消灯させることができる器具などを使って、留守宅であることを外から悟られない工夫をしましょう。

### 💡 玄関や勝手口に防犯ライトを設置

人が通るとセンサーが反応して照明を点灯させる防犯ライトは防犯意識の高さのアピールに有効です。

電池式やソーラー充電式のものを選択すれば、場所を問わず使用できます。



### 📷 防犯設備機器（防犯カメラ、テレビ付きインターホン等）の有効活用

玄関などの出入口に防犯カメラを設置することで、侵入者に対する抑止力が高まります。

また、異常があった際にはアラームでお知らせしてくれるネットワークカメラや、外出中でも来客対応ができる録画機能付きのインターホンなども有効です。

### 👁️ 「地域の目」で街を守る

侵入者が犯行をあきらめた理由で多いのは、「近所の人に声を掛けられた」「ジロジロ見られた」ことです。

日頃からあいさつ、声かけなど、ご近所づきあいを大事にしておくことが、地域全体の防犯につながります。





## 強盗・空き巣に注意！皆さんで出来る防犯対策！

全国で連続発生している強盗事件や住宅を狙った窃盗事件。この種の犯罪はいつでも発生するか分かりません。侵入者から身を守るためには、犯人が犯行を断念する又は侵入に時間を要する対策を講じる必要があります。

### 在宅時の対策

- インターホンが鳴っても不用意に玄関を開けない
- インターホン越し又は玄関ドア越しに来訪目的を確認し、相手方の氏名、連絡先を確認する
- 玄関を開ける際も、ドアチェーンはしたままにする
- 犯人が宅配便等を装う可能性があるので不審に思った場合は、「置き配」を依頼し、対面しないようにする
- 在宅時でも、必ず自宅の施錠をする

### 帰宅時等の対策

- 家に入る際は、周囲を見回し、不審な者がいないか確認する
- 帰宅後、自宅の施錠はすぐに行く
- 窓を開放したまま就寝しない
- 窓等から侵入される可能性があるため、就寝時のみ雨戸やシャッターをする
- 犯人が侵入しても寝室等に入られないよう部屋の内鍵を掛けておく

### ハード面の対策

- < 玄関ドア > 基本は1 (ワン) ドア・2 (ツー) ロック※1つのドアに2つの錠前のごとセンサーライトの設置※自宅の出入口、窓等侵入口となる箇所に
- < 窓 > 補助錠、窓用防犯ブザー・センサー強化ガラス (CP製品) の活用
- < 防犯カメラ > 可能であれば自宅の侵入口となる箇所に防犯カメラを設置設置時は防犯効果を高めるため「防犯カメラ作動中」と明示
- < その他の対策 > 窓等侵入口となる場所に足場となる物を置かない  
普段から近所に対するあいさつ・声かけの励行

### ★ 万引きの防止～万引きをしない、させない、見逃さない～

- 万引きを発見したら…  
万引きは犯罪です。万引きを発見したら警察やお店の人に知らせてください。
- 積極的な声掛けから始める万引きの未然防止  
万引きを防止するためには、「あいさつ・声かけ」が有効です。  
万引き犯人に対する調査結果によると、万引きをあきらめる大きな要因となるのは、店員の方の声かけです。
- 万引きは犯罪です。(窃盗罪)  
10年以下の懲役又は、50万円以下の罰金になります。



## 「電話で『お金』詐欺」の被害防止対策

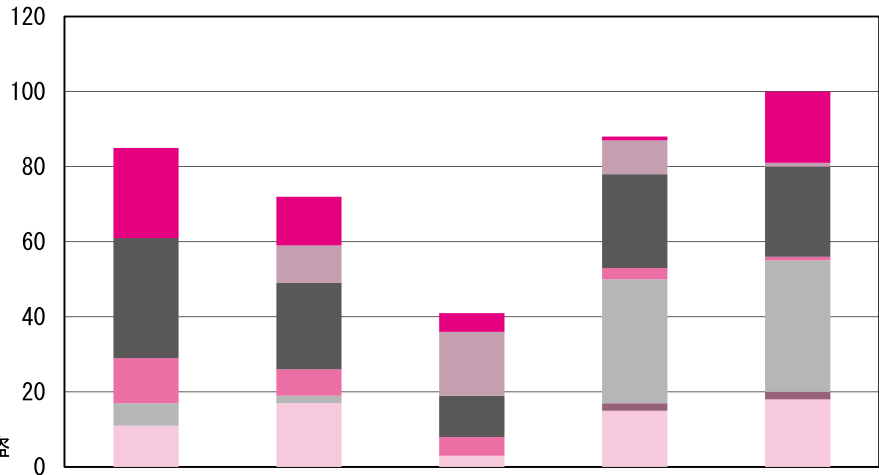
熊本県警察では、令和2年から「振り込め詐欺」の名称を「電話で『お金』詐欺」に変更しました。最近の「電話で『お金』詐欺」は、お金やキャッシュカードを直接受け取りに来たり、電子マネーを購入させたり、介護保険料の払い戻し等と言ってATMを誤操作させて現金をだまし取る手口が増えており、「電話」と「お金」がキーワードになっています。

電話でお金のお話が出たら、詐欺と疑って、お金を払う前に警察に通報してください。

### 1 「電話で『お金』詐欺」認知状況

#### (1) 県内

- オレオレ詐欺
- 預貯金詐欺
- 架空料金請求詐欺
- 融資保証金詐欺
- 還付金詐欺
- ギャンブル詐欺
- その他の特殊詐欺
- キャッシュカード詐欺盗



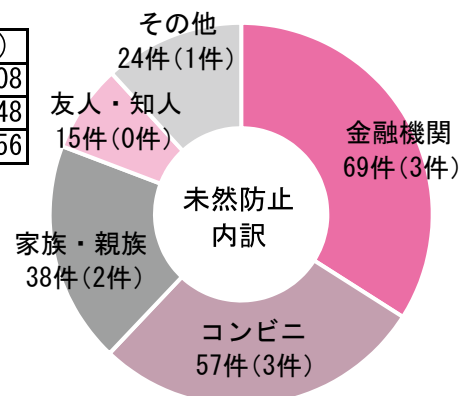
	H30	R1	R2	R3	R4
電話で『お金』詐欺	85	72	41	88	100
※1 オレオレ詐欺	24	13	5	1	19
※1 預貯金詐欺	—	10	17	9	1
※1 架空料金請求詐欺	32	23	11	25	24
※1 融資保証金詐欺	12	7	5	3	1
※1 還付金詐欺	6	2	0	33	35
※1 ギャンブル詐欺	0	0	0	2	2
※1 その他の特殊詐欺	0	0	0	0	0
※2 キャッシュカード詐欺盗	11	17	3	15	18
被害額 (約万円)	12303	13110	4935	17110	32941

※1 親族、警察官、銀行協会職員等を装い、あなたの口座が犯罪に利用されており、キャッシュカードの交換手続きが必要であるなどの名目で、キャッシュカード、クレジットカード、預貯金通帳等をだまし取る（替し取る）もの

※2 キャッシュカード詐欺盗とは、警察官や銀行協会、大手百貨店等の職員を装って被害者に電話をかけ、「キャッシュカードが不正に利用されている」等の名目により、キャッシュカード等を準備させた上で、隙を見るなどし、同キャッシュカード等を窃取するもの

#### (2) 八代警察署管内

種別	件数	被害額 (約万円)
融資保証金詐欺	1	308
還付金詐欺	7	648
合計	8	956



#### (3) 県内の未然防止状況

件数	要求金額 (約万円)
203	9869

※ 八代警察署管内：9件

※ ( ) 内は八代警察署管内

## 2 最近の手口

### ① ATMを利用した詐欺<還付金詐欺>

市役所や役場職員を名乗り「介護保険料の還付金があります。」「本日に手続きが必要です。」「携帯電話を持ってATMへ行って。」などと電話をかけ、ATMへ誘導しATMを誤操作させて現金をだまし取るものです。



#### POINT

- ・ ATMで還付金の手続きはできません。「ATMで手続き」の言葉がでたら詐欺
- ・ 公的機関名を出されても信用しない

### ② ハガキやメールによる詐欺<架空料金請求詐欺>

優良サイトや消費料金等について、「未払の料金があります。今日中に支払わなければ裁判になります。」などというハガキやメールを送り付け、金銭を要求する手口です。最近は、電子マネーカード（プリペイドカード）での支払いを指示されるケースが増えています。



#### POINT

- ・ 身に覚えがない請求に関するハガキやメールは、無視する
- ・ 事業者や公的機関が未納料金の支払いのために電子マネーなどを購入させることはない

### ③ パソコン画面に警告メッセージ<サポート詐欺>

パソコンがウイルス感染したと思わせる画面表示や警報音で記載された電話番号に電話をかけるよう仕向けます。電話をかけるとパソコンの補修（サポート）費用としてお金を要求され、コンビニエンスストアで電子マネーカードを購入させ、電子マネーをだまし取るものです。



#### POINT

- ・ 表示された電話番号には絶対に電話しない
- ・ パソコンに届いた不審なメールは開かない
- ・ 慌てず正規の業者にパソコンの復旧を依頼する

### ④ 老人ホーム入居権譲渡を装った詐欺<架空料金請求詐欺>

実在する企業を名乗り「あなたに老人ホームの入居権が当たりました。必要がないなら他の人に権利を譲って欲しい。」と電話がありこれに了承すると、別の者から「あなたのしたことは『名義貸し』で犯罪です。」等と不安をあおり、トラブルを回避するための費用等さまざまな口実で金銭を要求、だまし取るものです。



#### POINT

- ・ 「権利を譲って」「名義を貸して」と言われたら詐欺
- ・ 不審な電話は、すぐに切って、家族や警察に必ず相談

### 3 被害に遭わないために

#### サギ対策⑤つのポイント！

##### ① 知らない電話番号には出ない！

犯人は警察官や市役所職員などをかたつて電話をかけてきて、言葉巧みにだまそうとします。ほとんどの方が、「電話で『お金』詐欺」や「悪質商法」のことを知っていますが、電話に出ることだまされてしまっているのが実態です。

##### ② 在宅時でも留守番電話に設定！

相手を確認して電話に出ましょう。防犯機能付き電話機などもサギ対策に効果があります。

#### 【全国防犯協会連合会 推奨】

全国防犯協会連合会では、優良迷惑電話防止機器（通称「優良防犯電話」）の推奨事業を行っています。

- ① 電話機、または電話機に簡単に取り付けられる外付け機器
- ② 「自動通話録音（警告）機能」、「迷惑電話フィルタ機能」を持つ
- ③ 耐久性があり、高齢者の方でも使いやすいものを基準として、推奨しています。



#### ■ 自動通話録音（警告）機能

電話の着信時に、電話をかけてきた相手に警告音声を発したり、通話中に自動的に通話内容を録音する機能があります。

##### 着信時

電話相手に「通話を録音します」などの警告を発します。

犯人の多くは自らの声や会話内容を録音されることを嫌がる傾向にあります。この警告で電話を切ってしまうことが多いのです。

##### 着信中・通話中

通話中は通話内容を自動で録音します。また、電話を受けたくない場合は、着信中に「拒否する」を選ぶことができ、選ぶと相手方に「この電話はお受けすることが出来ません」と警告を3回流し、自動的に切断します。

#### ■ 迷惑電話フィルタ機能

「迷惑電話番号データベース」※に登録された番号を自動判別して着信を拒否、またはLED等で警告を表示する機能があります。

【別途、ナンバーディスプレイ契約が必要です。】

※「迷惑電話番号データベース」：警察や自治体等から提供された迷惑電話番号のデータベースのことで、着信拒否を判別するため、電話番号は逐次更新されます。

##### ③ 電話でお金の話はサギ！

手口は、次々と新しいものに変化します。『お金』の話以外にも…

- 突然息子から「金貸して」…
- 「風邪を引いた」「携帯電話の番号が変わった」…

- 「弁護士や同僚が取りに行く」 …
- 「有料動画サイトの料金が未納」「法的手続きをとる」 …
- 「電子マネーやプリペイドカードで支払って」 …
- 「●●警察署ですが、あなたの口座が狙われています」 …
- 「あなたの個人情報が出ています」「今なら消せます」 …
- 「融資します」「保証金を送って」 …
- 「必ずもうかる」「あなただけ特別」 …
- 「医療費・保険料の還付金があるのでATMに行って」 …
- 「レターパック・宅急便で送って」 …
- 「台風や水害で被災した家屋の保険請求のお手伝いをします」 …
- 「新型コロナウイルスのワクチンが割引になります」 …
- 「あなたに給付金があります」 …



これらはすべて **詐欺** です！！

### 「電話で『お金』詐欺」被害防止コールセンター

むさし安心コール【096-334-0634】のオペレーターが、皆さんの家に電話をかけ、サギの最新手口や被害に遭わないためのアドバイスをします。ぜひオペレーターの声に耳を傾けてください。

#### ④ 一人で悩まず、相談を！

犯人は「期限が今日まで。」と慌てさせたり、「誰にも言わないで。」と言って相談できないようにします。

一人で悩まず、家族や警察に相談しましょう。

- \* 電話で「お金」の話がでた時は、まず、「詐欺かもしれない！」と考えてください。
  - 慌てずに相手の電話番号を聞いて一旦電話を切る。
- \* 弁護士や保険会社が、事故直後に示談金の振り込みは勧めません。
  - その日のうちにお金を振り込ませることなどない！
- \* 必ず本人や警察に連絡を取り、事実確認をしてください。
  - 家族等に電話して確認をする（携帯電話が通じない時は固定電話に）
- \* 誤ってお金を振り込んでも、届出が早ければ金融機関に対して振込先口座の凍結（振り込んだお金を相手がおろせなくなる措置）を依頼できる。

#### ⑤ 他人にお金やキャッシュカードを渡さない！

警察官や銀行員などを装って、お金やキャッシュカードをだまし取る手口が増えていきます。警察官などがキャッシュカードの暗証番号を聞くことは絶対にありません。

不審に思ったら、直ちに警察相談窓口#9110または熊本県警察「電話で『お金』詐欺」相談ホットライン096-381-2567や最寄りの警察署へ相談しましょう。緊急の場合は110番通報をしてください。



## ★ フィッシング詐欺

実在するサービスや企業をかたり、偽のメールやSMS（ショートメッセージ）でフィッシングサイトに誘導し、IDやパスワードなどの情報を盗んだり、偽サイトに誘導してマルウェアに感染させたりする手口です。

情報を盗まれると、アカウントを乗っ取られてお金を奪われたり、インターネット通信販売サイトで勝手に買い物をされたりします。

また、マルウェアに感染してしまうと、スマートフォンに登録された電話帳の情報が盗まれたり、自分のスマートフォンがフィッシングSMSの発信源になってしまうこともあります。

## \* 対策 \*

- ☑ ウイルス対策ソフトを導入し、安易にリンク先を開かない
- ☑ メール等に記載されたリンクからアクセスしたサイトでID・パスワード等を入力しない
- ☑ ID・パスワードをクラウド上に保存しない
- ☑ ID・パスワードを使い回さない
- ☑ 口座情報をこまめに確認する。



## 👉 ワンポイントアドバイス

- ・ メールやSMSのURLに不用意にアクセスしない
- ・ パスワードや認証コードを安易に入力しない
- ・ 「提供元不明のアプリ」のインストールを許可しない設定にしましょう

## ★ ネットショッピング詐欺

実在する企業のサイトに似せた「偽サイト」や「詐欺サイト」、「偽ブランド品販売サイト」とは知らずに利用し、カード情報などの個人情報が盗まれたり、ショッピングサイトでお金を振り込んだが、商品が送られてこなかったり、送られてきた商品が偽ブランド品だったといった被害が発生しています。

## \* 対策 \*

- ☑ URLに不審点がないか（海外のサーバーではないか）
- ☑ サイトに店舗情報（名称・所在地・電話番号）が記載されているか、連絡先にフリーメールが使用されていないか
- ☑ 不自然な日本語表現が使用されていないか
- ☑ 正規販売店より極端に安く販売されていないか
- ☑ 振込先の名義人が店舗名や運営者氏名と異なっていないか

## 👉 ワンポイントアドバイス

- ・ 最新のウイルス対策ソフトを導入し、「危険なサイト」と警告されるサイトからの商品購入はやめましょう
- ・ 振込口座名が外国人名の場合は注意しましょう

## ★ ワンクリック詐欺

アダルトサイト等の無料動画を見ようと画像をクリックした利用者に対し、ウェブサイト運営者が利用者の会員登録を見せかけて、料金を請求される手口が一般的です。

迷惑メールのリンク、アニメやゲーム、占いなど、アダルトサイト以外のコンテンツを扱うウェブサイトから誘導されることもあり、子どもから高齢者まで、年齢・性別を問わず被害に遭う危険性があります。

### \* 対 策 \*

- ☑ 身に覚えのない請求メールは無視する
- ☑ 送信元への返信、問い合わせは絶対に行わない
- ☑ アダルトサイトなど怪しいサイトを安易に利用しない
- ☑ 不測の事態に備え、受信メールは証拠として保存しておく
- ☑ 無料サイトに安易に登録しない



### 👉 ワンポイントアドバイス

料金支払い方法としてコンビニなどでプリペイドカードを購入させる手口が後を絶ちません。「カードを買って。」「裏面の番号を写真で送って。」などは詐欺の可能性が高いです。十分注意しましょう。

## ★ マッチングアプリ・国際ロマンス詐欺

マッチングアプリやSNSなどで知り合った相手を巧みに騙し、結婚や交際を約束して金銭を送金させる詐欺が発生しています。手口は、海外の軍人になりすまし、「除隊するためにお金が必要なので一時的に貸してほしい。」「あなたと結婚するために日本に行く渡航費や荷物の運搬費を立て替えてほしい。」などです。

### \* 対 策 \*

- ☑ 相手が写真を送ってきたとしてもむやみに信用しないようにしましょう
- ☑ 面識のない相手に送金しないようにしましょう

### 👉 ワンポイントアドバイス

マッチングアプリやSNSを利用し、結婚や交際ではなく、「援助交際」を約束してコンビニ等でギフト券を購入させる手口も増加しています。

## ★ サポート詐欺

インターネットを閲覧中に、突然画面に「ウイルスに感染しました。」などの偽の警告が表示され不安をあおります。同時に警告音が流れることもあります。画面上には電話番号が表示され電話をかけると、パソコン修復名目にサポート料金の支払などを要求されます。

### \* 対 策 \*

- ☑ 突然警告画面が表示されても焦らず画面を閉じる
- ☑ 表示された連絡先には絶対に連絡しない
- ☑ 自身が信頼できるサポート窓口相談
- ☑ 警告画面や警告音を消すには「Ctrl」+「Alt」+「Delete」を同時に置くかパソコンを再起動

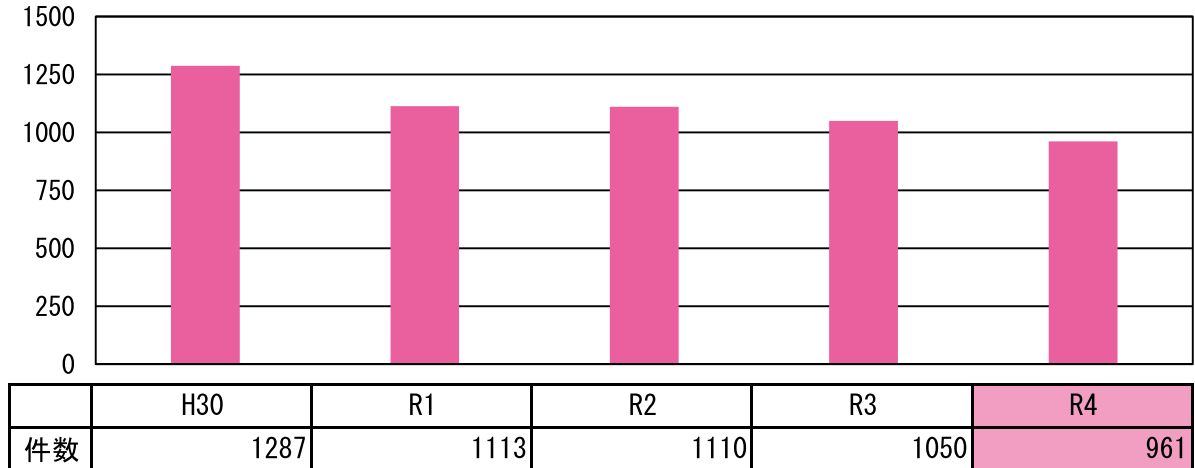


# 安全安心のまちづくり

## 1 県内のわいせつ・声かけ事案の届出状況と被害防止対策

- ★ 被害者のほぼ半数が中学生以下
- ★ 夕方、帰宅（下校）時間帯に声かけ事案が多発

### (1) 過去5年間の推移

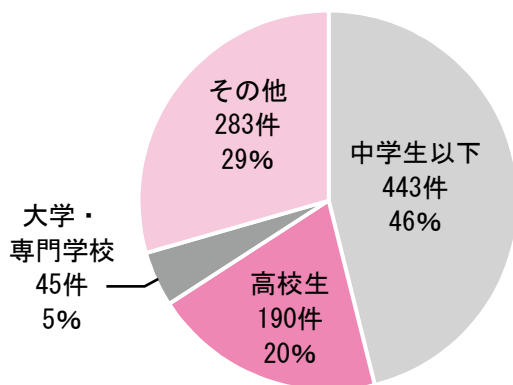


(注) 子供、女性が対象となった「わいせつ・声かけ事案」の届出状況です。この届出件数は、通報、相談、情報提供などで把握した総数で、犯罪統計の認知件数とは異なります。

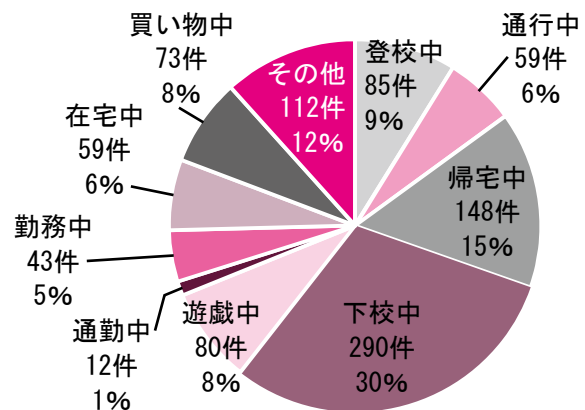
### (2) 手口別 (R4)

	声かけ	つきまとい	強制わいせつ	公然わいせつ	暴行	迷防条例	軽犯法	写真撮影	その他	合計
件数	331	127	33	101	22	199	15	60	73	961

### (3) 被害者の学識別 (R4)



### (4) 被害時の状態別 (R4)



### (5) 被害防止対策

- 外出時は、なるべく人通りが多く、明るい道を通る。
- 普段利用する通学（通勤）路の危険箇所、避難場所を把握しておく。
- スマホやイヤホンなどを使った「ながら歩き」はしない。
- 防犯ブザーは、すぐに使えるよう携帯しておく。
- 不審と感じたら、その場から逃げる、周囲に助けを求める。
- 帰宅したら、鍵やドアを開ける前に、周囲をよく確認する。
- 女性の物とわかる洗濯物は、外から見えないように干す。
- 在宅時でもこまめに施錠する。
- 「いかのおすし」を実践する。





## 2 防犯してます！～防犯ボランティア紹介～

### 〈子供たちを事件・事故から守る!〉

現在、八代警察署管内では、青色防犯パトロール隊や防犯連絡所のほか、**60 団体以上、約 5,000 人**※の**民間防犯ボランティア**の方々が、日頃から地域の安全のために防犯活動を行っております。

防犯ボランティアの皆さんによる通学路での「見守り」や「青パトによるパトロール活動」等、様々な活動が子供たちや地域の安全安心を支えています!!

※ 現在までに届出をいただいている団体数と人数です。この他にも、自主防犯ボランティアの活動を実施中の団体などありましたら、下記連絡先までお知らせください!

#### ◇ 青色防犯パトロール隊とは・・・

(県警本部長の証明を受けたボランティア)

青色回転灯装備車(青パト車)による防犯パトロール活動を実施する地域防犯ボランティア団体です。

現在、八代署管内では、10 団体 37 台の青パト車が防犯パトロール活動を行っています。

#### ◇ 防犯連絡所とは・・・

(委嘱ボランティア)

犯罪のない明るい地域づくりのため地域安全活動を推進しています。

現在、八代警察署管内では、警察署長と防犯協会長から委嘱を受けた 197 名(22 支部)が警察、学校、自治体等と連携し、各種防犯活動を行っています。

### 【八代地区防犯連絡所責任者協議会、氷川地区防犯連絡所協議会】

今回の委嘱から  
新体制になりました!



八代地区防犯連絡所責任者協議会  
岩尾会長

◇ 活動地域 八代警察署管内全域

◆ 構成員 197 名(22 支部)

・各交番、駐在所ごとに支部があります。

◇ 主な活動内容

- ・通学路における児童の見守り活動
- ・地域の行事などでの防犯パトロール活動
- ・学校と連携した各種行事へ参加しての少年の健全育成活動
- ・街頭でのキャンペーンや地域広報誌などによる啓発活動
- ・その他、不審者による声かけ事案が発生した際などには、発生場所付近の警戒パトロールを重点的に実施するなど、自治体や警察等と一体となった活動を実施しています。



「年末パトロールの様子」



福永副会長



正田副会長

青パトや徒歩などで  
子供たちの見守り活動  
実施中!!



「青色防犯パトロールの様子」

### 【氷川町民生委員児童委員協議会】

◇ 活動地域 氷川町

◆ 構成員 38 名

◇ 主な活動内容

- ・通学路における子どもの保護や誘導などの見守り活動
- ・あいさつ運動
- ・高齢者宅の訪問や声かけの実施
- ・通学路の危険箇所点検
- ・定例会における防犯講話



### 【代陽校区民生委員・児童委員協議会】

◇ 活動地域 代陽小学校校区

◆ 構成員 20 名

◇ 主な活動内容

- ・登下校時間帯における“子ども安全”見守り活動



無理をせず  
できることから  
笑顔の見守り!!



みんなで  
つくり  
安心の街  
八代!

八代地区防犯協会連合会[電話:0965-35-5151]、八代警察署生活安全課[電話:0965-33-0110(内線263)]

### 3 地域安全マップ～子供と地域を犯罪から守るために～

楽しく役立つ!



— マップづくりをして、犯罪にあわない力をつけよう!! —

#### \* 子供の安全対策の切り札「地域安全マップ」とは\*

「犯罪が起きやすい場所」を風景写真を使って解説した地図です。

子供たちが通学路等を実際に歩き、犯罪が起きやすい危険な場所を見つけて地図を作ります。

地域に潜む危険性を発見するという「気づき」の過程を重視したもので、子供を被害者にも加害者にもさせないための危険回避能力（想像力、判断力、コミュニケーション能力など）を身につけるのに有効であり、また、地域の防犯意識を向上させていく上でも有効な手法です。

#### なぜ作成するの？

小学生など子供を狙った声かけや犯罪が起きています。どんな場所が犯罪が起きそうか、自分で予想することができるのと犯罪にあう機会を減らすことができます。また、いざというときに逃げ込める場所を知る機会にもなります。



結果、子供自身や友達を危険なことから守ることができます。

#### 《地域安全マップづくりに期待できる効果》



どんな条件の場所が危険かを理解できる

危険予測能力  
危険回避能力  
向上

友達同士、地域の大人とのコミュニケーションが深まる

コミュニケーション能力向上

地域の防犯意識向上

子供たちの非行防止

地域の大人との結びつきが強くなる

地域への関心の高まりや愛着を持ち、地域社会の安全に貢献

## 《地域安全マップの理論的根拠、犯罪機会論とは？》

犯罪機会論とは、犯罪の機会を与えないことによって犯罪を未然に防止しようとする考え方であり、西洋諸国の犯罪対策において中心的な役割を演じている予防理論です。

この犯罪機会論を、だれでも、いつでも、どこでも活用できるようにするため、これまでの研究成果を集約したものが「犯罪抑止の3要素」です。

### ■ 犯罪の機会を防ぐ3つの要素

1. **抵抗性** 犯罪者から加わる力を押し返す力
2. **領域性** 犯罪の力が及ばない範囲が明確
3. **監視性** 犯罪者の行動が把握できる



例えば・・・

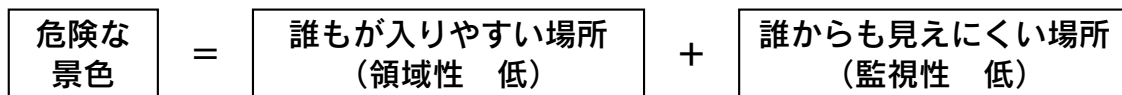
- ・ 自転車にカギがかかっていると目的を達成できない（抵抗性）
- ・ フェンスで仕切られ、整然とした駐輪場に入りにくい（領域性）
- ・ 監視カメラがあると犯行を思いとどまる（監視性）  
など

\*\*\*\*\* マップづくり事前学習 \*\*\*\*\*

### 危険な場所はこんなところ！



キーワードは「入りやすい」と「見えにくい」です。



#### 入りやすい場所とは…

- ☆ 入るのにじゃまになるものがない。
- ☆ さかいははっきりしていない。
- ☆ 出入口（逃げ道）が多い。
- +
- ★ 近所の人たちが犯罪者に注意していない。
- ★ 近所のみんなで集まることが少ない。

#### 見えにくい場所とは…

- ☆ 見るのにじゃまになるものがある。暗い。
- ☆ 人がいなくて見てもらえない。
- ☆ 人が多すぎて見てもらえない。
- +
- ★ 近所の人たちが地域のことに関心がない。
- ★ 近所でこまっている人がいても見て見ぬふりをする人が多い。

## \* 地域安全マップの作り方 \*

まずは気軽に家庭で作ってみることをお勧めします。その後、学校や地域の大勢の皆さんで取り組むと効果はより大きくなります。ここでは家庭において親子で作る例を紹介します。

※ 地域安全マップの作り方は自由です。みんなでいろいろと工夫して、楽しく作ってみましょう。

### ●用意する物

- ・紙：画用紙、模造紙など大きめの紙
- ・筆記用具：鉛筆、ペン（色のついたものも用意するとよい）
- ・カメラ（デジカメなど）
- ・持ち歩き用の地域の地図
- ・メモ帳など

### ステップ1 地図を作ります

画用紙などに、子供の行動範囲の地図を描きます。そこに子供がよく行く場所（友達の家、公園など）を相談しながら描き込んでください。

### ステップ2 チェックポイントを考えます

実際に地域を歩いてみる前に、どんな場所が危険なのかを考えてメモに書きます。チェックする場所は次のようなところですよ。

#### ★ 犯罪が起きそうな場所（入りやすく見えにくい場所）

- (例)
- ・ 木がうっそうとして見通しの悪い公園
  - ・ 人通りが少ない場所
  - ・ 高く長い壁が続く人目のない道
  - ・ 路上駐車が多い道
  - ・ 警備員のいない駐車場や駐輪場
  - ・ 街灯の少ない暗い道
  - ・ 落書きがあつたり、ゴミが散らかっている場所など

## ★ いざというときに逃げ込める場所

(例) ・子ども 110 番の家や防犯連絡所

- ・コンビニエンスストア、ガソリンスタンド、ファミリーレストラン、病院、郵便局
- ・学校や塾 ・友達や知っている人の家など

### ステップ3 実際に歩いて確かめます（フィールドワーク）

地図とメモ帳とカメラを持って、親子で一緒に町を歩きます。子供自身が危険な場所に気づくようにサポートしてください。危険な場所やいざというときに逃げ込めそうな場所を見つけたら、地図やメモ帳に注意点を書き込み、写真を撮っていきます。

※写真撮影の際は、プライバシーに配慮して、人が写らないようにしましょう。また、個人の家や車が特定できないようにしましょう。

### ステップ4 インタビューをしてみましょう

地域の危ない場所は、お店の人や交番の警察官等に聞いてみましょう。子供にインタビューさせることによって、危険回避能力の一つである「コミュニケーション能力」が身につく他、地域の人と顔見知りになることで、子供の安全度はぐっと高まります。

※インタビューするときは、相手の都合を聞いて、礼儀正しく行いましょう。

### ステップ5 集めた情報をもとに、地域安全マップを作ります

町歩きから帰ったら、ステップ1で描いておいた地図に、集めた情報を描き込みます。危険な場所だけではなく、子ども 110 番の家など安全な場所も描き込みます。そして、それぞれの場所に写真を貼っていくと、より分かりやすいマップになります。

### ステップ6 地域安全マップの活用

地図ができたら、塾や友達の家、公園などに行くときの道を、相談して決めておきましょう。また、分かったことは友達にも教えてあげましょう。

もう一つ大切なことは、マップの更新作業です。街は工事中や新たな建物等で日々姿を変えます。そして子供の行動範囲が変わることもあります。定期的に街をチェックして、地域安全マップを更新していくことも大切です。

## より効果的で無害な地域安全マップづくりのために

- 1.フィールドワーク中の子供の安全管理には、十分配慮してください。
- 2.フィールドワークで調べるのは公共の場所だけであり、個人住宅などの私的な場所は対象外です。また、家の表札、車のナンバープレート、通行人の容姿など、個人情報に係るものについても表示しないでください（切り取るか、消し去ってください。）子供の顔や氏名も、プライバシー保護のため撮影・記載しないでください。
- 3.低学年や未就学の児童については、親子ペアによる地域安全マップづくりが有効です。
- 4.中学・高校の生徒が小学生に教えたり、高学年の児童が低学年の児童に教えたりすることは、双方にとって有効です（メンタリング）。
- 5.地域住民へのインタビューでは、「あの公園には不良がたまっている」などという回答が返ってくることもあります。このような場合には、その公園を見に行き、「入りやすく見えにくい公園だから問題があるようだね」というように、人から場所へ、子供の視点を転換させることが必要です。

出典：小宮信夫著『地域安全マップ作製マニュアル（四訂版）』東京法令出版発行

その他にも、フィールドワークの際に、「見つけて欲しい場所を記した地図」を参考マップとして、指導者が持参することで、児童が気付くきっかけを作りやすくなります。

また、あらかじめ地図が印刷された模造紙を使用することで、作製の時短になるなど、マップの作製方法は自由ですので、いろいろと工夫して楽しくつくってみましょう。

「地域安全マップ」づくりは、危険な場所だけではなく、安全な場所等の良い点にも注目することで、見守ってくれている場所もたくさんあることに気づき、防犯に加えて地域のよさが見つかるきっかけとなることが期待できます！



## 4 自転車防犯登録のご案内

### 自転車の防犯登録は法律で義務づけられています

#### 自転車の安全利用の促進及び自転車等の駐車対策の総合的推進に関する法律

##### <第12条第3項>

自転車を利用する者は、その利用する自転車について、国家公安委員会規則で定めるところにより都道府県公安委員会が指定する者の行う防犯登録を受けなければならない。

※ 熊本県の都道府県公安委員会が指定する者は、熊本県防犯協会連合会と熊本県自転車二輪車商協同組合となっています。

### 自転車の防犯登録にはこんなメリットがあります

- 自転車が盗難にあっても防犯登録証や車体番号で所有者が早くわかります
- 自転車利用者が万一事故にあい、身元や連絡先が分からない場合には防犯登録から身元の特定や家族に連絡することができます

### 防犯登録の方法

- ◆ **新規登録**…登録の有効期限は登録受理日から15年です。  
期限を過ぎたときは再登録してください。

購入した自転車販売店（指定店）で登録する場合	<p>お店において、その場で登録することができます</p> <p>必要なもの</p> <ul style="list-style-type: none"> <li>・ 自転車本体</li> <li>・ 登録料 600 円（非課税）</li> </ul>
他店やインターネット・通信販売で購入した場合	<p>自転車販売店（指定店）または最寄りの警察署内にある地区防犯協会での防犯登録が出来ます</p> <p>必要なもの</p> <ul style="list-style-type: none"> <li>・ 自転車本体</li> <li>・ 運転免許証などの身分証明書（外国籍の方は旅券、在留カードなど）</li> <li>・ 販売証明書、商品保証書など購入を示す書類</li> <li>・ 登録料 600 円（非課税）</li> </ul>
他の人から譲り受けた場合	<p>自転車販売店（指定店）または地区防犯協会での登録の手続きをしてください</p> <p>※ 必ず以前の所有者の防犯登録が抹消されていることを確認してから登録手続きを行ってください</p> <p>※ 防犯登録の抹消をせずに新たに登録をすると、二重登録となり盗難等の被害にあった場合早期返還が困難になるばかりか、盗品の自転車かもしれないと疑われる危険性があります</p> <p>必要なもの</p> <ul style="list-style-type: none"> <li>・ 自転車本体</li> <li>・ 運転免許証などの身分証明書（外国籍の方は旅券、在留カードなど）</li> <li>・ 以前の所有者の自転車防犯登録抹消登録カード又は譲渡（販売）を明らかにする書類</li> <li>・ 登録手数料 600 円（非課税）</li> </ul>

景品・懸賞などの場合	自転車販売店（指定店）または地区防犯協会に登録の手続きをしてください
	必要なもの ・景品や懸賞などの主催者が分かる書面（保証書等に主催者名を記載したものなど） ・自転車本体 ・運転免許証などの身分証明書（外国籍の方は旅券、在留カードなど） ・登録手数料 600 円（非課税）

◆ **変更登録**…登録されている自転車の所有者（持主）が変わらずに、その所有者が結婚や引っ越しなどで姓（氏）や住所、電話番号が変更になった場合に行う手続きです。

○ 変更できる内容

- ・氏名または名称（団体名）
- ・住所（熊本県内の住所に限ります）
- ・電話番号

※ 手続きは登録者本人又は登録者と同居する親族が行ってください

※ 親の名前から同居する子どもの名前への変更など登録者と同居する親族間のみ登録者名の変更ができます

※ 譲渡などで持ち主が変わられた場合は、新しい持ち主での登録となりますので「他の人から譲り受けた場合」をご参照ください。

「自転車防犯登録カードお客様用」がある場合	自転車販売店（指定店）、最寄りの警察署（生活安全課・係）又は交番・駐在所で変更ができます
	必要なもの ・自転車防犯登録カードお客様用 ・運転免許証などの身分証明書（外国籍の方は旅券、在留カードなど）
「自転車防犯登録カードお客様用」がない場合	最寄りの警察署（生活安全課・係）又は交番・駐在所で変更ができます
	必要なもの ・運転免許証などの身分証明書（外国籍の方は旅券、在留カードなど） ・自転車に貼付してある防犯登録シールの番号及び自転車本体に打刻してある車体番号のメモ、又はカメラや携帯電話等でそれらの写真を撮ったもの

◆ **抹消登録**…既に登録されている防犯登録の内容を消去することです。

自転車を廃棄・譲渡する場合は必ず防犯登録の抹消を行ってください。

「自転車防犯登録カードお客様用」があり、その自転車が持参できる場合	自転車販売店（指定店）で抹消ができます ※ 抹消をする場合、自転車に貼ってある防犯登録シールは、お店の担当者が登録番号を確認した後にはがしますので、登録シールははがさないでください
	必要なもの ・運転免許証などの身分証明書（外国籍の方は旅券、在留カードなど） ・自転車防犯登録カードお客様用 ・抹消をする自転車
「自転車防犯登録カードお客様用」がなく、自転車の持参が不可能な場合	最寄りの警察署（生活安全課・係）又は交番・駐在所（事前連絡が必要）で抹消ができます
	必要なもの ・運転免許証などの身分証明書（外国籍の方は旅券、在留カードなど） ・自転車に貼付してある防犯登録シールの番号及び自転車本体に打刻してある車体番号のメモ、又はカメラや携帯電話等でそれらの写真を撮ったもの

## 5 暴力団と決別した熊本の実現!!

### 【暴力団追放三ない運動+1を推進しよう!】

「三ない運動+1」とは、暴力団追放のため、私たち自身が心がける運動です。  
みんなの力で社会の敵、暴力団を追い出し、明るい街を作りましょう。

#### 暴力団を「利用しない」



#### 暴力団を「恐れない」



#### 暴力団に「金を出さない」



プラス

#### 暴力団と「交際しない」



暴力団が恐れているもの、それは、あなたの暴力団を恐れない「勇気」なのです。  
早めに最寄りの警察署に「相談」することが、暴力団を撃退する最良の方法です。

### \* 「熊本県暴力団排除条例」について \*

熊本県においては、平成23年4月1日に「熊本県暴力団排除条例」が施行され、事業者が暴力団員に対して、利益を提供することを禁止する規定が設けられました。

逆に言えば、県民や企業は、条例にこの利益供与の禁止という規定が入ったことを口実として、暴力団との交際を遮断することができます。

条例は、暴力団を弱体化させるものであり、県民を守るためのものです。

条例を守ることは勿論、上手に活用することも大切なことです。

### <条例の主な内容>

- ① 県の責務  
暴力団の排除は、暴力団が県民生活や経済社会に悪影響を及ぼす反社会的団体であることを認識した上で、県、市町村、県民、事業者及び関係機関等が相互に連携しながら、協働して行うこと。暴力団の排除に関する施策を総合的に推進します。
  - ② 県民の責務  
県民は、基本理念にのっとり、県が実施する暴力団の排除に関する施策に協力するよう努めるとともに、暴力団の排除に役立つ情報を得たときは、警察等に提供するよう努めること。
  - ③ 事業者の責務  
事業者は、その行う事業に関して、県が実施する暴力団の排除に関する施策への協力や警察等に対する暴力団の排除に役立つ情報の提供に努めるとともに暴力団が利することとならない事業活動や暴力団員の不当な行為の影響を受けない事業活動を推進すること。
  - ④ 公共工事における措置
  - ⑤ 不動産の譲渡等における措置
  - ⑥ 暴力団員等に対する利益供与の禁止
  - ⑦ 少年の健全な育成を図るための措置
  - ⑧ 「暴力団排除特別強化地域」における特定接客業者の義務
- などがあり、これらのなかには禁止行為が設けられたものもあり、違反した場合には罰則が科せられます。

相談や条例に関するお問い合わせは、熊本県警察本部、または最寄りの警察署へ!

## ～情報提供システム等のご紹介～

### 熊本県警察「犯罪マップ」

#### 犯罪マップとは

過去1年分の熊本県内での犯罪の発生状況を地図上に表示します。

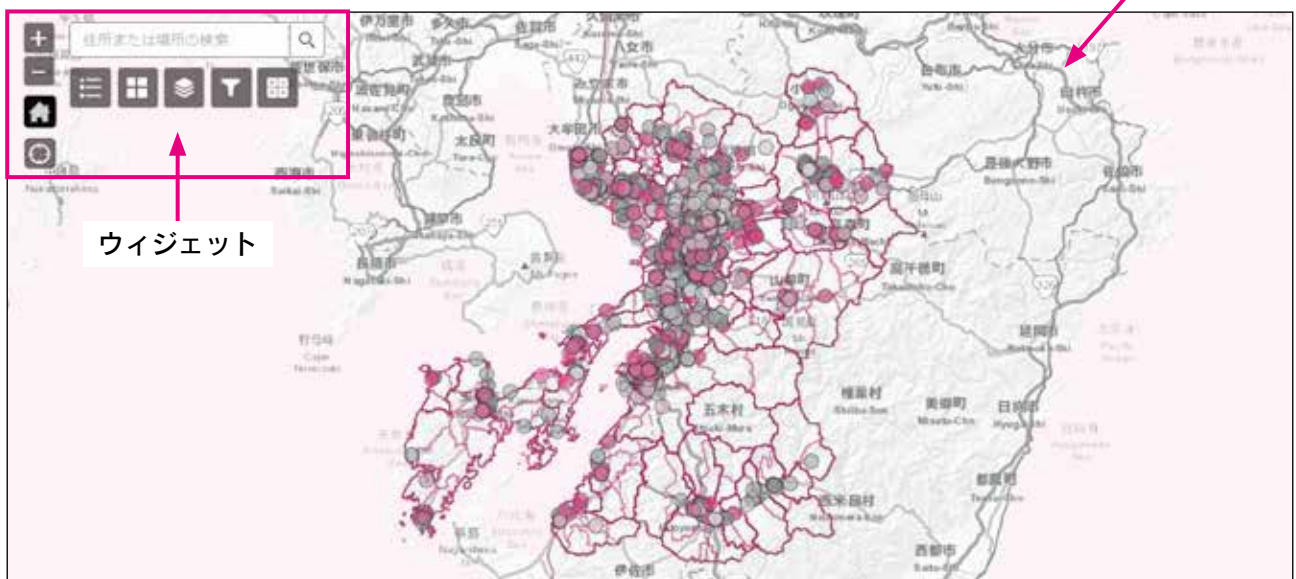
13種類の罪種（万引き・自転車盗・器物損壊・車上ねらい・空き巣・置き引き・盗撮・公然わいせつ・オートバイ盗・部品ねらい・忍込み・自動車盗・自販機ねらい）を、罪種、発生日月日、小学校区で絞込むことができます。

#### ご利用にあたって

- 犯罪マップで表示している罪種アイコンの位置は、発生地域の任意地点に位置しており特定の場所を示す場所ではありません。
- 小縮尺の地図では、罪種アイコンが表示されないようになっています。
- 携帯電話、スマートフォンでも閲覧可能ですが、別途通信料が発生する場合があります。

#### ご利用ガイド

##### 1 画面構成



##### 2 ウィジェット

地図を閲覧するための機能です



【拡大】（マウスのホイールを前に回す）

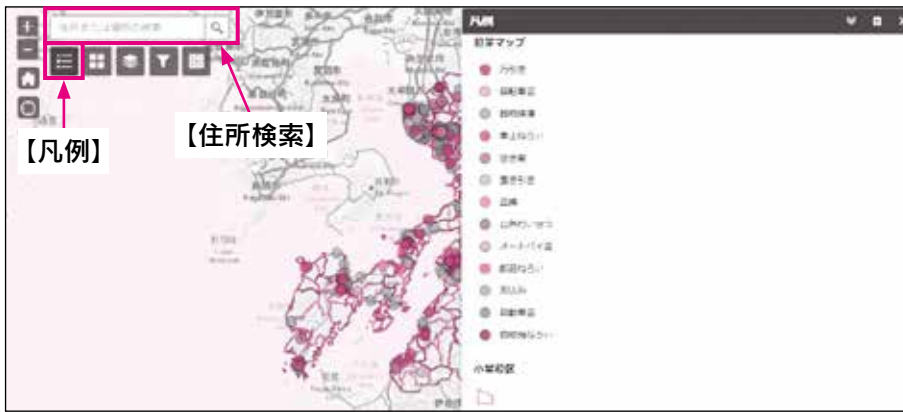
【縮小】（マウスのホイールを奥に回す）

【デフォルトの表示範囲】 熊本県庁付近を中心とした地図の表示に戻ります。

【現在の場所を検索】 現在地の場所を表示します。

※ 表示するにはスマートフォンやブラウザーの設定の変更が必要になる場合があります。



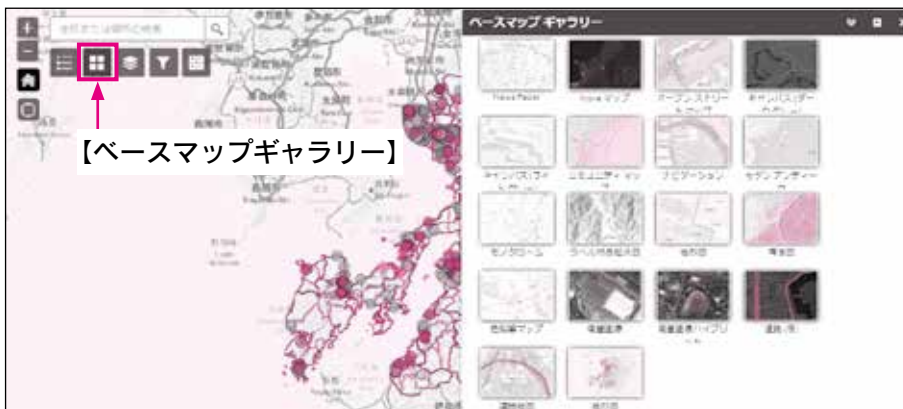


### 【住所検索】

住所や場所を検索することができ、表示範囲がその場所に移動します。

### 【凡例】

マップ上に表示されているレイヤーの凡例を表示します。



### 【ベースマップギャラリー】

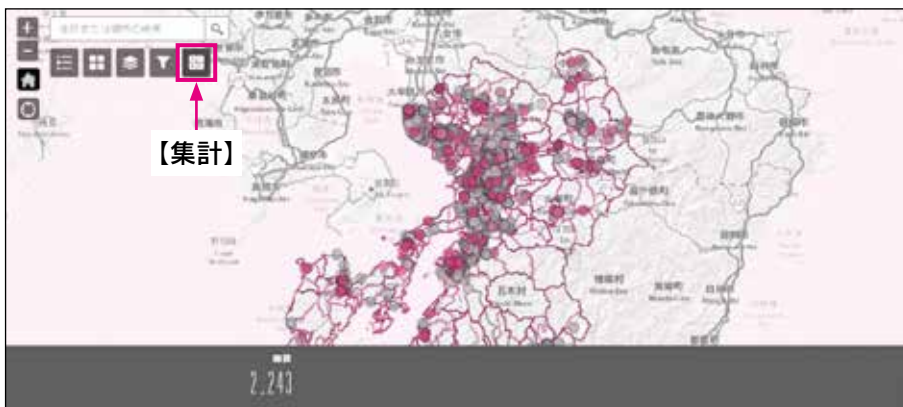
ベースマップがギャラリー形式で表示され、その中から1つのベースマップを選択できます。



### 【フィルター】

レイヤー内の犯罪発生地点を設定した条件で絞り込み表示します。

※罪種・発生年月・小学校区で絞り込むことが出来ます。



### 【集計】

表示されている範囲全体の犯罪発生件数を集計します。

犯罪防止活動や自主防犯パトロール活動にお役立てください



## 会員を随時募集しています！

### ゆっぴー安心メール 登録のしかた

1

携帯・パソコンから下記メールアドレス宛に空メールを送信

- ※ 空メールとは … 件名、本文を入れずに送信するメールのことです
- ※ スマートフォンで空メールを送信する際は、件名に任意の一文字(「あ」等)を入れて送信してください

QRコードを  
ご利用の方⇒

QRコード



「ゆっぴー安心メール」登録用空メールアドレス

**k110@ansin.police.pref.kumamoto.jp**

2

- ① 返信メール本文に記載のURLをクリックしWEB接続
- ② 表示された画面で「本登録画面へ」のボタンをクリック

※ メール返信がない場合は、  
下記「空メールを送っても返信が届かない方へ！」をご参照下さい

《登録フォーム表示 サンプル》

【県警からのご案内】  
本メールは熊本県警察本部からお届けします。下記のURLを開き、ご登録をお願いします。  
既存会員の方で、情報の提供を…

<http://ansin.po...>

3

- ① 表示された登録画面(右図参照)の項目を入力
- ② 画面下部にある「入力内容確認」ボタンをクリック
- ③ 登録内容を確認し、最後に「登録」ボタンをクリック
- ④ 「登録完了」画面が表示されると登録完了

《登録画面表示 サンプル》

\*は必須項目です。  
登録メールアドレス  
xxx@docomo.ne.jp  
■居住の郡市町名

入力内容確認 キャンセル

### 空メールを送っても返信が届かない方へ！

【ドメイン指定受信設定】

ドメイン (ansin.police.pref.kumamoto.jp) 指定受信の設定をお願いします。

※ 設定ができない場合、この用紙をお持ちになり各携帯電話ショップにて設定をお願いして下さい

【携帯ショップの方へ】上記設定及び「空メール送信」後、返信メールに従い登録をお願いします

■ お客様サポート電話番号(フリーコール) 一般電話などからの場合



<http://tmix.co.jp/mobile/domain/>

docomo : 0120-800-000 softbank : 0800-919-0157 au : 0077-7-111



### 「あんしんメール」アプリ登録方法

◆ スマートフォンのアプリで登録・受信ができます

メールアドレス不要！ドメイン指定受信設定不要！

- ① 「あんしんメールアプリ」を右のQRコードよりインストール(無料)
  - ② 「あんしんメールアプリ」を起動する
  - ③ 画面中段の「新規登録」ボタンをクリックする
  - ④ アプリ画面右側上部の「追加」ボタンをクリックする
  - ⑤ 用紙上部の登録用空メールアドレスを直接入力、もしくは用紙右上部のQRコードより読み取る
  - ⑥ グループに登録 → 必要事項を入力して登録完了
- ※ アプリインストールによる個人情報の収集等は一切ありません

スマートフォン利用者のみ対象

【iPhone版】

【Android版】



<推奨OS>

① Andorid 5以降(2014年に公開)

② iOS(iPhone)9以降(2015年に公開)

※ 上記以前のバージョンは非対応

上記以外のお問い合わせは、①電話番号 ②お問い合わせ内容をご記入の上、  
[利用団体名] [メールアドレス] までメールにてお問い合わせください。

# 氷川町防災情報メール

令和2年（2020年）9月1日より登録開始中



令和2年（2020年）9月より、ご登録いただいたメールアドレスに防災情報を配信する「氷川町防災情報メール」の運用を開始しています。

※(kumamoto-hikawa-town@raiden2.ktaiwork.jp)で受信可能となるように、ご利用の携帯電話等の設定変更をお願いします。

## 配信新規登録の方法

- 1 次の登録用メールアドレスに、  
件名・本文を入力せずにメールを送信します

bousai.kumamoto-hikawa-town@raiden2.ktaiwork.jp



左 QR コード対応の携帯電話をご利用の場合、左の図からアドレスを読み取ることができます。

- 2 返信されたメールに記載されたアドレス（URL）へインターネット接続します

Sub:メールサービス本登録のご案内  
From:kumamoto-hikawa-town@\*\*\*\*\*  
熊本県氷川町防災情報メール  
メールサービスの仮登録が完了しました。まだ登録は完了していませんので、以下の URL から一週間以内に本登録を実施してください。  
<https://raiden2.ktaiwork.jp/register?XXXXXX>

- 3 入力内容を確認のうえ、登録を行ってください。

ユーザー情報登録

○メールアドレス  
[XXXXX@XXX.XXX.jp](mailto:XXXXX@XXX.XXX.jp)

○配信情報

防災情報  
 防犯情報  
 イベント情報

次へ

- 4 内容を確認して登録実行してください。しばらくすると登録完了メールが届きます。

設定内容の確認

次の内容でよろしければ「登録」を、再度編集する場合は「戻る」を選択してください。

○メールアドレス [XXXXX@XXX.XXX.jp](mailto:XXXXX@XXX.XXX.jp)  
○配信情報  
防災情報

戻る 登録

- 5 実際の確認方法：メール受信

Sub:防災情報  
From:kumamoto-hikawa-town@raiden2.ktaiwork.jp

氷川町からお知らせします。  
○時〇分に大雨洪水警報が発表されました。

情報収集に努めてください。

登録内容の変更・配信解除は次のリンク先へアクセスしてください。

[https://raiden2.ktaiwork.jp/service/narakananishitown/register/\\*\\*\\*\\*\\*](https://raiden2.ktaiwork.jp/service/narakananishitown/register/*****)

## ■ 注意事項

**登録（解除）アドレスにメールを送信しても返信がない場合は、次のことを確認して再度送信してください。**

- 登録用メールアドレスが正しいか確認する
  - 新着メールの問合せを実施する
  - 迷惑メール設定を確認する
- ①「@raiden2.ktaiwork.jp」からのドメイン許可
  - ②URL 付メールの許可

## ■ その他

- ・収集したメールアドレスにつきましては、本メール配信以外の用途には利用しません。
- ・**本サービスの利用は無料ですが、通信費は利用者負担となります。**
- ・通信環境等により、通知メールの受信に時間がかかる場合があります。
- ・本サービス内容は、予告なしに内容を変更または削除する場合があります。
- ・システムメンテナンス及びシステム異常により、サービスを停止する場合があります。
- ・本サービスから送信したメールがエラーとなって戻ってきた場合は、利用の解除手続きを取らせて頂く場合があります。
- ・配信されるメールへの返信は受け付けておりません。

令和2年（2020年）9月1日より  
本格運用を開始中

■ 問合せ先 総務課 生活安全係

☎0965-52-7111

# 八代市防災システム

いざという時の災害に備え、ぜひ登録、利用ください。

## 1 防災アプリ

スマホアプリ「@InfoCanal（アットインフォカナル）」では防災情報などをアプリで確認することができます。地域別で配信しますので、必要な地域の情報だけを受け取ることができます。

▼登録はこちらから



Apple Store 用



Google Play 用

※OS を最新にして登録してください。

画面はイメージです



配信一覧

## 2 登録制メール（地域別の情報配信）

登録されたメールアドレスにメールを配信します。地域登録を行うと、必要な地域の情報だけを受け取ることができるようになります。

▼新規登録はこちらから



画面はイメージです



受信メール

アプリのダウンロード・メールの登録をお願いします

災害の発生が予想される場合など、市内各所に設置された屋外拡声子局からのサイレンや音声により防災情報をお知らせします。屋外拡声子局からの放送は、風雨の影響や住宅の防音機能の向上などにより聞き取りにくくなる場合もありますので、防災アプリや登録制メールなどでも情報を確認してください。

問合せ 危機管理課 ☎33-4112

### 3 屋外拡声子局（音が届きやすい）

避難指示を発令したら、サイレン音を放送します。  
以前よりも音が届きやすくなっています。  
子局には、蓄電池も搭載していますので、停電時にも稼働します。



### 4 戸別受信機

音声やサイレンで情報を伝達します。

（携帯電話や固定電話がない人に無料で貸し出します。危機管理課、各支所、各コミュニティセンターに申請用紙を設置しています）

### 5 一斉架電（電話、FAX）

事前登録した人の固定電話や携帯電話、FAXに情報を発信します。（危機管理課、各支所、各コミュニティセンターに申請用紙を設置しています）

### 6 市ホームページ、SNS

市ホームページ、八代市公式Twitter、LINEで情報を発信します。



公式LINE



公式Twitter



市ホームページ



# 出前防犯教室実施します！！

## 《防犯協会による防犯教室の実施》



### 1 概要

「防犯教室」の実施を希望される幼稚園・保育園及び老人会等に対して、防犯協会職員が訪問し、防犯標語『いかにのすし』や防犯紙芝居等を用いて防犯教室を行います。

### 2 対象

八代市及び氷川町の幼稚園・保育園及び老人会等

### 3 主な「防犯教室」の内容

- (1) Aコース（所要時間約 15 分）
  - 防犯紙芝居（約 15 分）
- (2) Bコース（所要時間約 30 分）
  - 防犯紙芝居（約 15 分）
  - 防犯クイズ（約 10 分）
  - 防犯標語「いかにのすし」（約 5 分）など
- (3) Cコース（所要時間約 10 分～）
  - 「電話で『お金』詐欺」被害防止について

### 4 申込み要領

電話にて受付をしています。

**※ 詳細は、下記連絡先までお問い合わせください。**

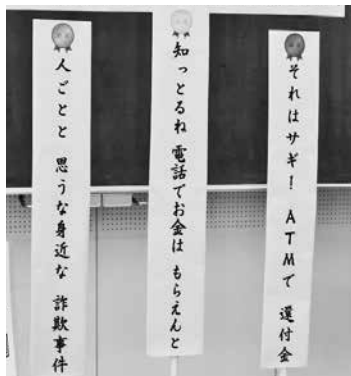


「いかにのすしダンス」

#### 連絡先

八代市西松江城町 11-40 (八代警察署生活安全課内)  
八代地区防犯協会連合会  
電話 (FAX 兼用) : 35-5151

# 八代地区防犯協会連合会の活動紹介



詐欺被害防止標語  
入賞作品



「詐欺被害防止標語」を募集し、  
入賞作品によるステッカーやのぼり旗を作製  
(デザイン協力：氷川中学校、県立鏡わかあゆ高等支援学校)



オリジナルのぼり旗を  
使用して、防犯連絡所や  
自治体との合同  
キャンペーン



白百合高校と  
合同でのロックの  
日キャンペーンと  
防犯診断および  
あいさつ運動



自主防犯団体と連携した  
合同キャンペーン



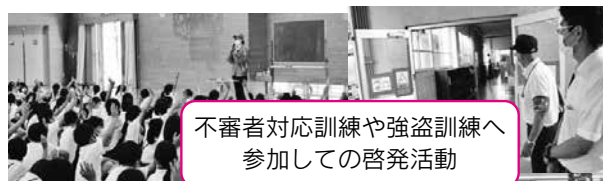
管内の新一年生  
児童へ防犯標語  
「いかのおすし」  
啓発用品の  
一斉配布



イベントでの啓発活動



警察や交通安全協会と  
連携して防犯教室の実施



不審者対応訓練や強盗訓練へ  
参加しての啓発活動



防犯連絡所等と連携した  
年末パトロール



FMやつしろ  
での防犯の  
呼びかけ



年末特別警戒活動



大小懸垂幕の掲示



# みんなで作ろう 安心の街！！

## ～防犯協会の活動について～

### 設 立

八代地区防犯協会連合会は昭和31年4月に、県下の各警察署ごとに運営されている防犯協会とともに任意団体として結成されました。

令和2年4月には八代地区防犯協会と氷川地区防犯協会連合会が統合し、「八代地区防犯協会連合会」として新たにスタートしました。

### 目的と事業

八代地区防犯協会連合会は、各種防犯団体等との連携を強化し、効果的な防犯活動を推進するとともに、管内住民の防犯思想の普及高揚を図り、犯罪のない明るく住みよい地域社会を建設することを目的に次の事業を行っています。

- 防犯意識の普及及び高揚に関すること
- 暴力追放に関すること
- 少年の健全育成に関すること
- 犯罪誘因環境浄化に関すること
- 高齢化社会対策に関すること
- 各種防犯団体等の防犯活動に対する協力援助に関すること
- 防犯功労者及び団体の表彰に関すること
- 地域安全対策の調査研究及び広報に関すること
- 地域及び職域団体との連携協議に関すること
- その他目的達成に必要な事業

### 主な活動の概要

#### 【重点項目】

(1)犯罪抑止対策の推進 (2)少年の非行防止と健全育成 (3)覚醒剤等薬物乱用の防止 (4)暴力団追放運動の推進 (5)子ども・女性を犯罪から守るための活動、などの推進を重点に各種活動を推進しています。

#### 地域安全活動の推進

警察、自治体、関係機関・団体と連携し、秋の全国地域安全運動をはじめ、春・夏・年末の季節ごとに、また、年金支給日や毎月15日の「防犯の日」などには、重点をとらえた防犯活動を行い、住民の皆様の地域安全思想の普及高揚に努めています。

#### 各種キャンペーン活動

警察と連携して、金融機関や大型ショッピングセンターなど街頭での防犯キャンペーンを行い、「電話で『お金』詐欺」被害防止、自転車・オートバイ等の二輪車盗難防止、万引き防止、車上ねらいや薬物乱用防止、暴力追放など、犯罪被害の未然防止を呼びかけています。

#### 広報啓発活動

警察や県防犯協会、自治体等から情報の提供を受けて、広報誌「ばんぺいゆ」を年1回発行し、関係機関へ配布しています。

また、子どもの犯罪被害防止を目的につくられている防犯標語「いかのおすし」の啓発用品を、毎年新小学一年生に配布し、児童の防犯意識高揚に努めています。

その他、FAXネットワークや地元ラジオ局での情報発信、防犯ポスター・リーフレット、防犯グッズや資機材などを作成し、配布設置するとともに、警察、自治体、関係機関と連携し、街頭キャンペーン・防犯教室、強盗や不審者などの対応訓練実施時など様々な活動、場所、場面において、防犯意識の向上啓発に努めています。

#### 自主防犯ボランティアの活動に対する協力援助と連携強化

各種防犯団体等の防犯活動に対する協力援助、防犯活動用品の支援、防犯連絡所の委嘱などを行っています。

#### 講話の実施

子どもの防犯教室、高齢者向け「各種犯罪対策」などの講話を行っています。

#### 自転車防犯登録

自転車防犯登録業務を実施するとともに登録の推進に努めています。

#### 防犯功労者、団体の表彰

評議員会（年1回開催）において、地域安全活動に功労のあった防犯功労者、団体の表彰を行っています。

#### その他

「警察官立寄所」ステッカーの販売、防犯用品の斡旋などを行っています。

「安全で安心な街づくり」を目指して  
八代地区防犯協会連合会