

鏡支所管内の人の動き(6月末現在)
()は前月比

【世帯数】	5,638 世帯	(△4)
【人口数】	15,446 人	(△8)
(男)	7,214 人	(△1)
(女)	8,232 人	(△7)



金賞「日本一美味しい お米 森のくまさん」9-1常会



銀賞「世界文化遺産 富士山」8常会



銀賞「祝世界遺産登録 富士山ありがとう」14常会



鏡の夏を彩る 十八夜祭

七月十八日(木)に鏡町の初
夏を彩る恒例の十八夜祭がア
バン駐車場をメイン会場とし
開催されました。
十八夜祭は、子授け、安産、
良縁等有名なアーバン横の子
安観音を奉って行われている地
域の夏祭りです。
祭りに合わせて、世相を反映
した「作り物」が鏡町区内に飾
られ、訪れた観客の目を楽し
せていました。
沿道には、たくさんの露店が
立ち並び、夏祭りの風情を見せ
華やかな総踊りが始まると祭り
ばやしが響き渡り、歩行者天国
となつた道路は、歩行者の出入
で賑わいました。

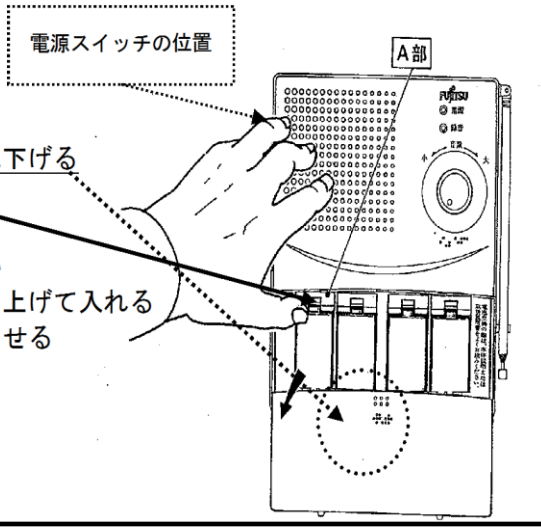
防災行政無線受信機の点検をお願いします。
検査をお願ひします。緑色が点灯していませんか？もし、緑色、赤色が交互に点滅している状態です。交換してください。
受信機の電池を交換するときは、必ず電源スイッチを「切」にしてください。
電源スイッチの位置は、無線機の左側面上部にあります。



★お問い合わせ先
鏡支所 総務振興課
tel (52) 2131

防災行政無線機の乾電池交換方法

- ① 無線機の電源スイッチ(左側面上部)を「切」にする
- ② アンテナを縮める(そのままでもかまわない)
- ③ 電源コードのプラグをコンセント等から抜く
- ④ 無線機の中央にある電池フタ[:::]を押して下方向に下げる
- ⑤ 図のように「A部」を指で押し上げて乾電池を取り出す
このときに、電池を受ける部分の金具をご確認ください
サビなどが出ている場合は、念のため軽く磨いてください
- ⑥ 新しい乾電池の+部を無線機の+側(上側)に当てて押し上げて入れる
- ⑦ 電池フタを上方向へ「カチッ」と音がするまでスライドさせる
- ⑧ 電源コードのプラグをコンセント等へ入れる
- ⑨ 縮めたアンテナを伸ばす(縮めていないときはそのまま)
- ⑩ 無線機の電源スイッチ(左側面上部)を「入」にする



防災行政無線受信機の点検をお願いします。

平成25年度 鏡文化フェスティバル

- ★とき 平成25年10月19日(土)
 - ★ところ 鏡文化センター
 - ★応募期間 8月1日(木)～16日(金)
 - ★参加資格
鏡校区内で文化活動をしている団体(3名以上)で、代表者等が各種会議に参加できるとともに、事前の準備にも協力することができる団体(展示の部は、この限りではない。)
 - ★参加料 舞台の部 1団体2,000円 展示の部は無料
 - ★申込用紙配布場所・問合せ(土日、祝祭日除く)
〒869-4202 八代市鏡町内田468-1
鏡公民館(鏡文化センター内) Tel52-1114
- ※昨年参加された団体・個人には申込書を送付致します。

鏡文化フェスティバル参加者募集



七月十五日(月)の海の日に鏡町協会の女性部が、清掃活動を行いました。
当日は、協会の女性部員が、清掃活動を行いました。当日は、協会の女性部員が、清掃活動を行いました。

海の清掃活動を実施しました





熱中症を防ぐために

熱中症の発生は7～8月がピークになります。



●熱中症とは

高温多湿な環境下で、体内の水分や塩分のバランスが崩れたり、体温調節機能がうまく働かないことにより、筋肉痛や大量の発汗、吐き気やけん怠感などが現れ、重症になると死に至る可能性のある病態です。

●熱中症の予防法

※熱中症の予防には、「水分補給」と「暑さを避けること」が大切です！

◆水分・塩分の補給	◆熱中症になりにくい室内環境
○こまめな水分・塩分の補給	○扇風機やエアコンを使った温度調整
◆体調に合わせた取り組み	○こまめな換気、遮光カーテン、すだれ、打ち水等
○通気性の良い、吸湿・速乾の衣服着用	◆外出時の準備
	○日傘や帽子の着用

●熱中症になった時の処置は

1. 涼しい場所へ避難させる
2. 衣服を脱がせ、体を冷やす
3. 水分・塩分を補給する



自分で水を飲めない、意識がない場合は、直ちに救急車を要請しましょう！

●皆様に注意していただきたいこと・お願いしたいこと

- ①暑さの感じ方は人によって異なります。自分の体調の変化に気をつけ、予防に心がけましょう。
- ②熱中症にかかる方の半数が高齢者です。高齢者は暑さや水分不足に対する感覚機能や暑さに対する体の調整機能も低下しているため、こまめに水分を補給しましょう。
※多量のアルコールはダメですよ。
- ③乳幼児や体力が弱っている方などは、特に注意が必要です。



今年は、節電への取り組みについて多く報道されていますが、気温や湿度が高い日は決して無理をせず、適度に扇風機やエアコンを使用するようにしましょう。

○お問合わせ 鏡保健センター (52) 5277 ※お気軽にご相談下さい。

平成25年度 パソコン教室《インターネット入門》

とき 平成25年9月9日(月)～13日(金) 14時～16時(全5日間)

ところ 千丁公民館(千丁町新牟田1434) Tel.46-1720

内容 ホームページを見るための基本操作や情報検索の仕方、電子メールの使い方など

定員 市内在住で18歳以上の人、20名(申込多数の場合は抽選)

※貸出しパソコンは数に限りがありますので、パソコンはお持ち込みください。

受講料 3,500円(テキスト代含む)

申込方法 官製ハガキに、住所、氏名、年齢、性別、電話番号、持込まれるパソコンのバージョン(ウィンドウズXP、ビスタ、セブンなど)を記入し、〒866-0863八代市松江城町2-18八代市代陽公民館(パソコン教室係)へ

※電話での申込は出来ません。

申込締切 8月23日(金)必着

※受講生には講習初日の7日前までに受講票を送付します。抽選の結果、当選されなかった人にも、通知を行います。

問合せ 生涯学習課 Tel.30-1110

代陽公民館 Tel.31-5507



パソコン教室受講生募集!
インターネット入門



か加 たって かに語 って 協働によるまちづくり

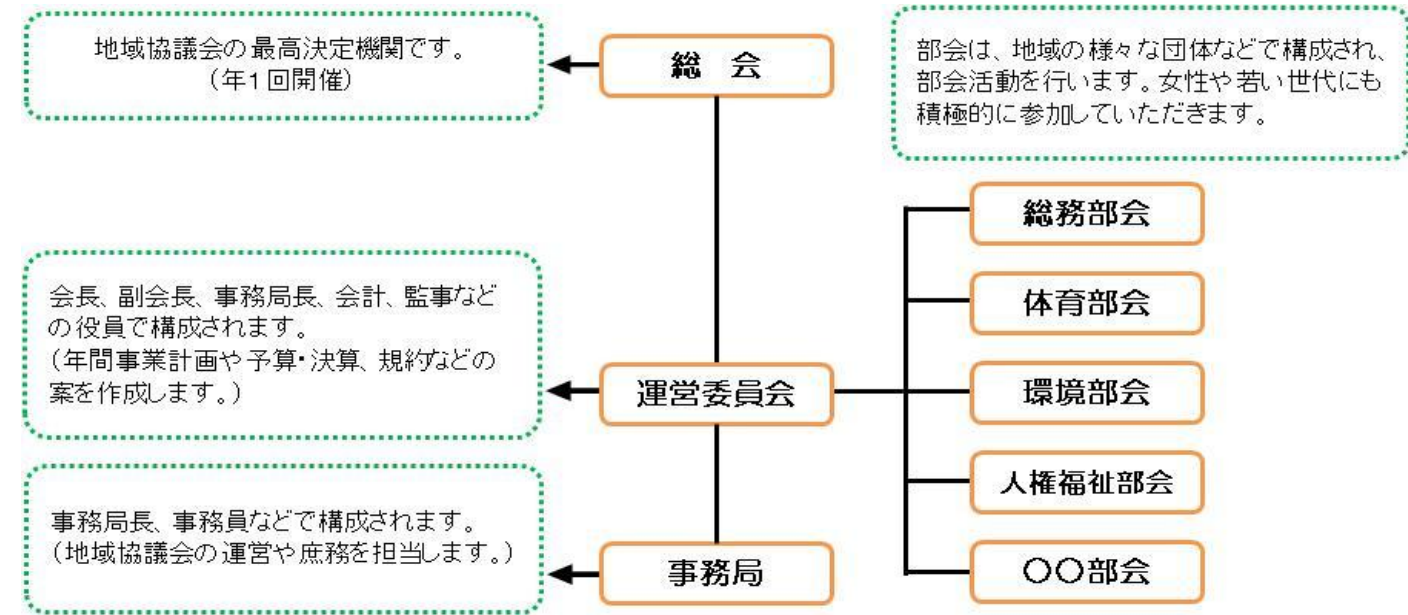
住民自治によるまちづくりがはじまります

先月号では、鏡町が目指す住民自治によるまちづくりを説明しましたが、今月号では住民自治によるまちづくりを推進するための組織である「地域協議会」や行政の支援について説明します。

地域協議会ってなあに?

地域協議会とは 地域住民や各種団体等で構成され、地域の課題や問題点を協議し、解決する意思決定機関及び活動機関です。

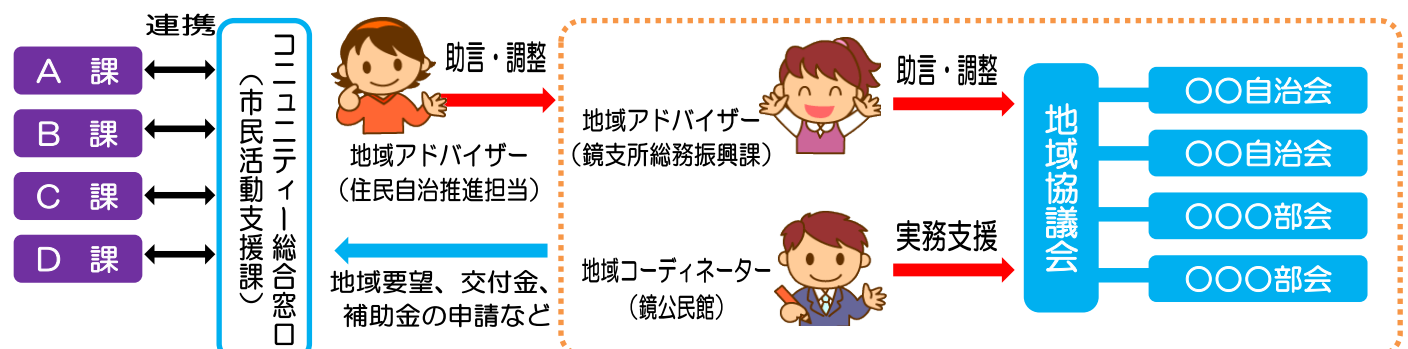
地域協議会の組織イメージ(部会型の例)



具体的な行政支援は?

地域活動がスムーズに進めることができるように、市役所本庁にコミュニティー総合窓口(市民活動支援課)をおき、いつでもコミュニティーに関する相談が出来るようにします。なお、地域協議会設立後は、地域協議会と八代市とで対等な協力関係のもとでまちづくりをすすめるための役割分担等を定めた「パートナーシップ協定」を締結します。

地域協議会への運営支援について



地域アドバイザー 市民活動支援課、鏡支所総務振興課の地域を担当する職員が「地域アドバイザー」となり、組織運営に関する助言や調整を行い、地域の取り組みを支援していきます。

地域コーディネーター 地域住民の身近なところでまちづくりの支援や調整ができるように、公民館主事が「地域コーディネーター」となり、実務的な支援を行う体制づくりをすすめます。