

八代市国民健康保険特別会計の決算状況

平成27年度八代市国民健康保険特別会計の決算が、市議会平成28年12月定例会にて認定されましたので、その状況についてお知らせします。

平成27年度の収支は、3.3億円の赤字です。

(単位：千円)

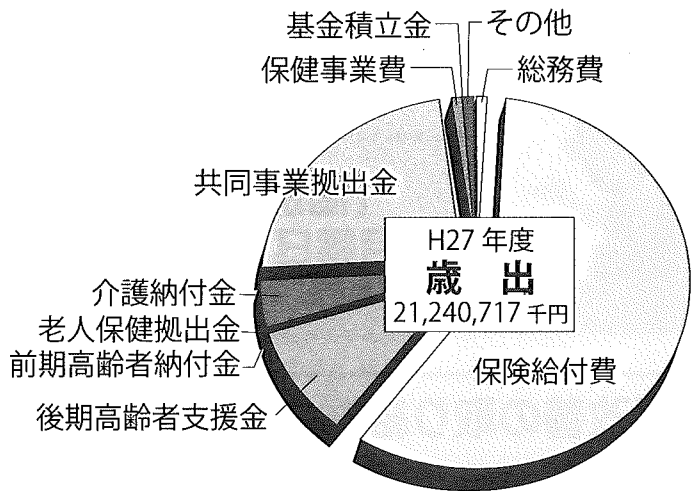
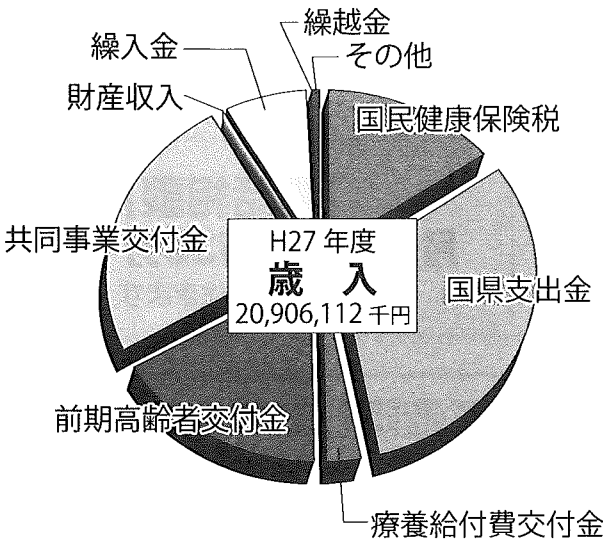
歳入	H25年度	H26年度	H27年度
国民健康保険税	3,356,566	3,232,870	3,186,982
国県支出金	6,483,155	6,496,806	6,648,262
療養給付費交付金	927,714	778,621	547,910
前期高齢者交付金	3,445,455	3,228,747	3,540,522
共同事業交付金	2,365,969	2,611,303	5,274,624
財産収入	3,863	3,434	2,416
繰入金	1,529,008	2,034,422	1,532,978
繰越金	158,993	80,354	8,128
その他	23,988	21,526	164,290
歳入合計	18,294,711	18,488,083	20,906,112
歳入一歳出(収支)	80,354	8,128	▲334,605

(単位：千円)

歳出	H25年度	H26年度	H27年度
総務費	178,769	186,927	198,222
保険給付費	12,111,059	12,173,502	12,544,967
後期高齢者支援金	2,145,898	2,123,173	2,111,828
前期高齢者納付金	2,154	1,644	1,426
老人保健拠出金	92	86	86
介護納付金	984,796	989,775	905,853
共同事業拠出金	2,440,312	2,584,843	5,089,607
保健事業費	131,681	134,272	130,039
基金積立金	3,863	3,434	2,416
その他	215,733	282,299	256,273
歳出合計	18,214,357	18,479,955	21,240,717

- 療養給付費交付金とは… 退職者（60～64歳）の被保険者のかかった医療費から国保税分を控除した額に対する交付金。
- 前期高齢者交付金とは… 前期高齢者（65～74歳）の被保険者の医療費について、前期高齢者加入の多少による医療保険制度間の財政的な不均衡を調整するための交付金。
- 共同事業交付金とは… 高額な医療費について、保険者の運営基盤の安定化等を図るため、県内市町村相互で負担調整する事業に対する交付金。

- 後期高齢者支援金とは… 平成20年に創設された後期高齢者医療制度に対する保険者負担分。
- 前期高齢者納付金とは… 前期高齢者交付金に対する保険者負担分。
- 共同事業拠出金とは… 共同事業交付金に対する保険者拠出金。



平成27年度の歳入総額は209.1億円〔国民健康保険税 31.8億円（全体の15%）等〕、歳出総額は212.4億円〔保険給付費 125.4億円（全体の59%）等〕、歳入と歳出の差し引きの収支は**▲3.3億円**でした。平成25年度の医療費の急増をきっかけに歳入不足に陥り、基金を取り崩すことで何とか収支をとっていたところ、27年度に基金がほぼ枯渇し、**平成17年の合併以降初めでの大幅赤字の決算**となりました。**財政健全化が緊急の課題**となっております。こうした状況を受け、平成28年度より税率等の改定により、ご負担をお願いしているところですが、少子高齢化を背景とした税収減と医療費増の傾向は、今後も引き続きものと考えられます。保険者として、引き続き税収確保と医療費抑制に努めていくことは言うまでもありませんが、被保険者の皆様方の健康維持、重症化予防が、医療費の適正化、財政の健全化につながっていくものと考えます。こうしたことにご理解いただき、特定健診等各種検診を受診し、ご自身の健康状態の把握、生活習慣病等の重症化予防や健康維持にお役立ていただきますよう重ねてお願いいたします。皆様が安心して医療を受けられるよう、本市国保の安定運営にご協力をお願い申し上げます。

健診結果を活かし

より良い生活習慣につなげましょう!!

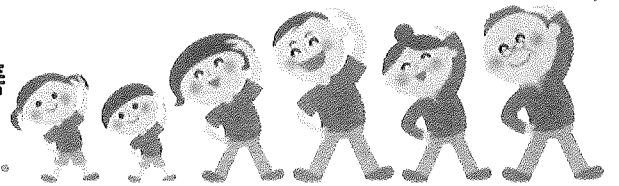
健診を受けたことで
おしまいにして
いませんか?



健康相談会（結果説明会）のご案内!!

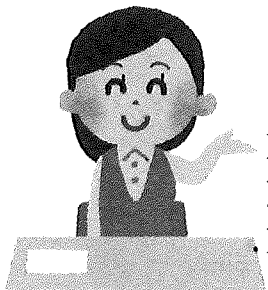
特定健診の結果から生活習慣病の恐れがある方には、健康相談会（結果説明会）のご案内をしています。

管理栄養士・保健師が担当し、お一人お一人にあった健康づくりの方法と一緒に考えます。相談会を活用しこれまでの生活習慣（食生活、運動習慣、喫煙習慣等）の改善に取り組んでみませんか?



★結果説明会のご案内が来なかった方も希望される方はどなたでも相談が受けられます。個別健康相談・電話相談をお気軽にご利用下さい。

「自分の健診結果の見方がよくわからない?」
「血糖値が高かったけど…
どうしたらいいのかな?」



【個別健康相談】
毎週月曜日 午後1時～4時
※事前に電話予約が必要です

【電話相談】
月～金 8時30分～4時
★祝日は除きます

生活改善の取り組みの成果は次年度の健診で確認してみましょう!!

特定健診が“ワンコイン”
なんてお得だね～!

500

健診へGO!

H29年度の “健康診断” 申込みが始まります!!

広報やつしろ2月号《平成29年度健診申し込みのご案内!》
をご覧ください、お申し込みください。

(※H28年度健診を受診した方で、健診項目等変更のない方は申込み不要です)



問合せ先
相談先

* 八代市保健センター
電話 32-7200

* 八代市鏡保健センター
電話 52-5277