

令和3年 1月 行事予定表

日	曜	保育園・小学校・中学校	協議会・町内長区長会・老人クラブ・他	ゴミ
1	金	● 元旦	昭和神社 初詣午前6時～(宮総代)	
2	土		御用始め	
3	日			
4	月			
5	火			可燃物
6	水			資源
7	木	【小】【中】3学期始業式		
8	金	【保】鏡開き 誕生会	どんどや準備午前8時(区長会)	可燃物
9	土		グラウンドゴルフ愛好会(運動広場) 8:30	
10	日	初集会(各区)	ゲートボール愛好会(中央GB場) 8:00 ※雨天の場合11日(月)	
11	月	● 成人の日	どんどや 午前7:00点火	
12	火			可燃物
13	水			
14	木	【中】身体測定(3年)		
15	金	【保】避難訓練(火災)		可燃物
16	土		グラウンドゴルフ愛好会(運動広場) 8:30	
17	日			
18	月		老人カラオケ 昭和コミセン 9:30	
19	火	【小】光っ子集会 【中】身体測定(2年)		可燃物
20	水		カラオケの日(コミセン10:00開始)	資源
21	木	【中】身体測定(1年)		
22	金			可燃物
23	土		健康づくりスポーツ大会 グラウンドゴルフ(運動広場) 8:30	
24	日		ゲートボール愛好会(中央GB場) 8:00 ※雨天の場合25日(月)	
25	月		老人カラオケ 昭和コミセン 9:30	
26	火	【小】全校集会		可燃物
27	水		まち協運営委員会13:30 校区街頭指導17:30	
28	木			
29	金			可燃物
30	土			
31	日			

健康づくりスポーツ大会グラウンドゴルフ 二月二十三日(土) 午前八時三〇集合

昭和コミュニティセンターだより 1月号

掲載を希望される方は、毎月20日までご連絡ください。
37-2741 昭和コミュニティセンター

新年のごあいさつ

新年あけましておめでとうございます。
昭和校区の皆様には輝かしい新春をお迎えのこととお慶び申し上げます。また平素より昭和まちづくり協議会の運営にご理解と多大なご協力を賜っておりますことに深く感謝申し上げますとともに厚く御礼申し上げます。



ところで昨年中は、新型コロナウイルス感染症の影響で多くの地域活動イベント等が中止されました。本年も、難しい環境ではありますが皆様と連携強調し地域環境保全・農村資源を生かした地域活動の活性化等により、住みよい街・人づくりを今まで同様に進めていかなければならないと思います。どうぞ、皆様方には本年が素晴らしい年となりますよう心から祈念いたしまして新年のご挨拶といたします。

昭和まちづくり協議会 役員一同

昭和校区どんどや

昭和校区どんどやを下記の日程で開催します。
ご家族揃って、ご参加ください。

日時 令和3年 1月11日(月) 午前7時点火 小雨決行
場所 昭和運動広場横
主催 昭和まちづくり協議会

こども達の参加を待っています。
お菓子を用意しています。先着30名

昭和神社初詣のご案内

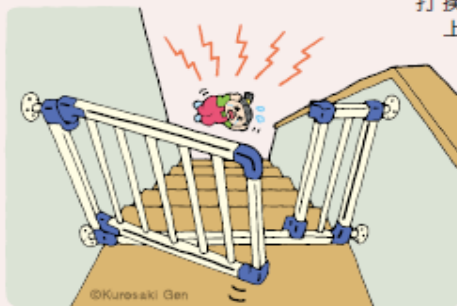
昭和神社の新年神事は、令和3年1月1日元旦、朝 6時00分からです。
皆様のご参拝をお待ち致します。 宮総代一同



子どものゆりあるさまざまな危険をお知らせする
子どもサポート情報 第161号
 2020.9.29

事故防止のはずが… ベビーゲートの事故

事例1 ドンと音がしたので駆けつけると子どもが血まみれで泣いていた。ベビーゲートのチャイルドロックを閉め忘れていて、階段から転落したようだ。額を6針縫うけがを負った。(2歳0カ月 女児)



事例2 物音がしたので母親が見に行くと、2階から約10段下りた階段の曲がり角で声を上げて泣いており、顔を打撲していた。階段の上で立て掛けるタイプのベビーゲートはあるが、位置がずれていた。(9カ月 女児)

ひとことアドバイス

- ベビーゲートは家庭内の事故防止に役立ちます。必ず扉を閉め、忘れずにロックをかけて使用しましょう。
- 元や姉などの家族が扉やロックを閉め忘れるケースもみられます。家族全員で確実に閉めることを徹底し安全に使いましょう。
- 購入する際は設置したい場所に対応している製品が確認しましょう。特に階段上に設置できるベビーゲートは種類が

- 限られているので注意が必要です。
- 取扱説明書をよく読んで正しく取り付け、設置後は、緩みや破損がないか定期的に点検しましょう。
- ベビーゲートの対象年齢は24カ月までです。ゲートを開けたり乗り越えたりできるようになったら使用しないなど、子どもの発達に応じた安全への配慮も大切です。

さびとくん

見守り 新鮮情報

数年前に災害時の**備蓄**として、購入しておいた**カセットボンベ**をコンロで使用したところ、**火**が出た。すぐに消し止めたが、ボンベからシューと音が漏れていた。



©Kurosaki Gen

長期保管のカセットボンベ ガス漏れに注意!

ひとこと 助言

- カセットボンベは、製造から長期経過したり、保管環境が悪かったりすると、内部パッキンの劣化などによってガス漏れする可能性があります。大変危険です。
- 使用期限の目安は製造後約7年とされています。製造年月日を確認してから使用しましょう。製造年月日が分からないものや金属部分に変形やさびが見られるものは使用をやめましょう。
- 先端のキャップを付けた状態で、直射日光の当たらない40℃以下の温気の少ない場所で保管しましょう。
- 空になったカセットボンベは、お住まいの自治体のルールに従って廃棄しましょう。古いボンベやガスが残っている状態で処分したい場合は、製造事業者等へ問い合わせましょう。

カセットボンベの処理に関する問い合わせ先
 一般社団法人日本ガス石油機器工業会 カセットボンベお客様センター
 電話：0120-14-9998
 受付時間：平日10:00～12:00、13:00～16:00 (2020年11月24日現在)



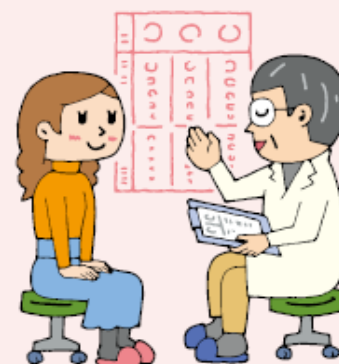
見守るくん

子どものゆりあるさまざまな危険をお知らせする
子どもサポート情報 第164号
 2020.12.8

その使い方で大丈夫？ コンタクトレンズで 眼障害の恐れも

事例

目がぼやける、充血、涙っぽい、目やに、ゴロゴロするといった症状があったため眼科を受診すると、角膜に傷ができ炎症を起こしていた。眼科を受診せずに個人輸入代行サイトで購入した未承認のカラーコンタクトレンズの使用が原因だと言われた。(当事者：女性 大学生)



©Kurosaki Gen

ひとことアドバイス

- コンタクトレンズを購入する際は、眼科を受診し、眼科医の処方に従ったレンズを選びましょう。
- コンタクトレンズの使用方法、使用期限を守り、レンズケアが必要なものについては、正しくケアを行うことも大切です。これらを怠ると重篤な眼障害を引き起こすこともあります。
- 目に異常を感じたら、すぐに使用をやめ眼科を受診しましょう。また、3カ月に1回は定期検査を受けましょう。
- 個人輸入のコンタクトレンズは、日本で安全性が確認されたわけではありません。安易に購入しないようにしましょう。

さびとくん

発行：独立行政法人国民生活センター 本文イラスト：藤本 文



