

# 広報 やつしろ 11

2016.  
No.143

やつしろ全国花火競技大会  
夜空に輝く光と音の芸術



## 着物と着付けは 一生の宝物

八代伝統芸能衣装方

小嶋 授子 さん (鼠蔵町)



ユネスコ無形文化遺産登録へ向け盛り上がりを見せる九州三大祭「八代妙見祭」。その神幸行事を裏方で支えているのが、小嶋授子さんが会長を務める八代伝統芸能衣装方だ。これまで10年にわたりボランティア活動としてお上り行列の衣装着付けを担当してきた。

お上り行列は、1.5kmにも及ぶ長さになる。「着付けは時間との勝負です。私たちに遅れは許されません」。各セクションは約1時間で着付けを終わらせ、お上り行列の出発を見守るそうだ。

小嶋さんは結婚を機に着物と出会った。日常生活の中で着物を着ることが多く、徐々に着物への興味が深まっていく中で転機が訪れる。夫の転勤で山鹿に引越をしたときに、着付け講習生徒募集のチラシが目にとまり、迷わず受講した。「夫にはとても感謝している。このきっかけがなければ着付けの先生にはなっていなかったかもしれない」と当時を振り返る。

昭和48年、着物着付けの資格を取得。その後、夫の転勤で阿蘇に引っ越すと、そこで10年間にわたり着付け教室を開催した。「着付けの先生として、生徒といっしょになって勉強して腕を磨いた。1日に6時間以上講習することが多かったが、今で



▲妙見祭衣装方着付け講習会で手本を披露する小嶋授子さん(中央)

は楽しい思い出」と話す。この経験を生かし八代に戻ってからも自宅で着付け教室を主宰する傍ら、サンライフ八代やフレンドリーやつしろでも教室を開催してきた。

妙見祭の衣装着付けに携わるようになったのは10年前から。「自分の持っている特技で祭りに協力したい」。着付けの資格を持っている仲間と話し合っ

て決めた。衣装着付けに大事なのが人材の確保だ。毎月1回、妙見祭衣装方着付け講習会を開催し、後進の指導にも熱心に取り組む。受講生もはじめての人からベテランの人までさまざまだが、「最近

は着付けが上手な人が多くなってきた」と実感している。妙見祭のお上り行列は、獅子から飾馬まで40の出し物におよそ1700人が参加し、その衣装は出し物によって全て違う。この着付けをする衣装方スタッフは約30人だ。「衣装の種類が多いのでグループを作って専門的に学び、短時間で着崩れしないように着付けることを心がけている」と小嶋さん。今年の祭りが終わると同時に来年に向けての活動が始まるため、1年間が早く感じるそうだ。

また、妙見祭だけでなく、くま川祭りではボランティアで浴衣の着付けをするなど、その活動範囲は広く、健康管理にも気をつけている。

「基礎や基本を大事にしつつ新しいアイデアを取り入れることも大事。短時間で美しく着ぐれしない工夫を日々考えている」。着物と着付けは一生の宝物と語る小嶋さんの探究心は止まらない。



2016.NOVEMBER

No.143

- 3 特集 八代妙見祭
- 8 保育園の入園申し込み
- 10 幼稚園児募集
- 11 児童虐待防止推進月間
- 12 生活習慣病予防
- 13 ふるさと納税
- 14 暮らしの情報
- 16 市民カレンダー
- 18 暮らしの情報
- 27 広告
- 28 まちのわだい
- 31 伝言板
- 32 妙見宮祭礼絵巻
- 八神純子コンサート

### 今月の表紙



10月15日、全国の花火師が技を競う「第29回やつしろ全国花火競技大会」が球磨川河川緑地で行われ、約30万人が訪れました。

今年は熊本地震からの復興を願い、例年より2000発多い約14000発が打ち上げられ、秋の夜空を彩りました。



国指定重要無形民俗文化財  
ユネスコ無形文化遺産登録候補

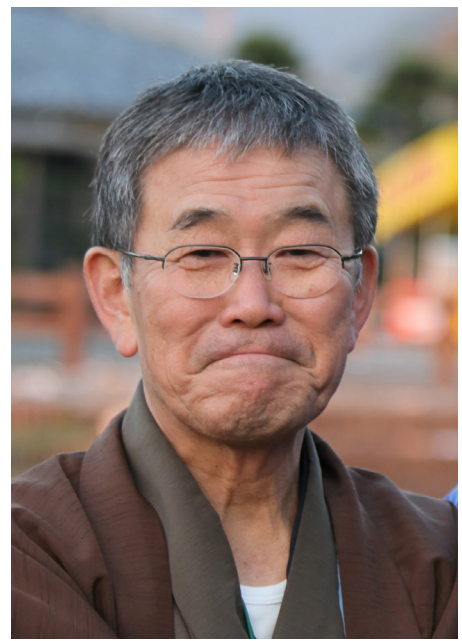
# 八代妙見祭

お下り【御夜】  
**11月22日(火)**  
14:00 八代神社発  
17:30 御夜 (本町アーケード周辺)

お上り【神幸行列】  
**11月23日(祝)**  
7:30 塩屋八幡宮出発  
8:30 やつしろハーモニーホール  
9:00～11:30 八代駅前 (演舞)  
12:30～16:30 砥崎河原 (演舞)

## 八代妙見祭とは...

寛永9年(1632)に八代城主となった細川忠興は、入城以来、在城14年間に妙見祭の振興に心を傾けました。寛永13年(1636)に寄進した神輿の天井には、自ら龍の絵を描いたと記録されています。忠興の没後は、八代城に入城した松井氏がその遺志を引き継ぐことになりました。そして、元禄期以降、行列に獅子、奴、笠鉾、亀蛇などがお供するようになりました。こうして、町衆や百姓衆も参加して天下泰平を築く祭礼へと発展してきたといわれています。



八代妙見祭保存振興会 会長  
濱 大八郎さん

## Interview

### 歴史絵巻のストーリーを感じてほしい

八代妙見祭は、九州三大祭の一つに数えられており、市内外からたくさんの人出で賑わいを見せます。これまでも祭りの本質と伝統を守りながら、毎年、現代に合った様々な仕掛けを考え、開催してきました。

この祭りの一番の見所である「八代妙見祭の神幸行事」は、平成23年に国の重要無形民俗文化財に指定されました。今後、ユネスコ無形文化遺産登録も控えています。八代のお祭りから九州のお祭りへ、そして世界のお祭りへ、世界中の人が八代の地へ足を運びたいような、古き良き時代を現代に再現できるよう取り組みたいと考えているところです。

今年の八代妙見祭の仕掛けは、衣装を新調し約200年前の絵巻を完全再現したお上り行列です。八代妙見祭独自の武家文化と町衆文化の融合は、見るものを圧倒します。八代駅前と砥崎河原には棧敷席も設けていますので、ゆっくり観覧することができます。昔の八代妙見祭の神幸行列を想像しながら歴史絵巻のストーリーを感じてください。

八代妙見祭は、町内のお祭りではなく、市全体のお祭りとして位置づけています。お上り行列にはだれでも参加できます。ぜひ、一緒に祭りを楽しみましょう。

御夜 ごや 11月22日(火) 午後5時30分〜8時30分

本町アーケード街に出し物が勢ぞろい。9つの笠鉾や亀蛇、獅子などが立ち並び、本町アーケード一帯でさまざまなイベントが行われます。

■食の祭典「妙見楼」

午後5時30分〜8時30分  
(がらっぱ広場)

■御夜茶会

午後5時30分  
限定200席程度 無料

■雅太鼓

午後5時30分  
(メイン広場マルクラ前)

NEW!

■笠鉾「朱印めぐり」

午後5時30分〜8時30分  
各笠鉾の陣を巡って、さまざまなデザインのご朱印を集めませんか。「笠鉾ご朱印帳」は、各笠鉾展示場所などで販売。(1冊500円)

※ご朱印とは・・・寺院や神社に参詣・参拝した際、証として授け与えられる印影

■ホイホイ出発式

午後6時〜(市社会福祉協議会前)



■伝統芸能フェスティバル

八代新地大鞘節(千丁町)、砥原子ども会おざや名所(鏡町)、芝口大鞘節(鏡町)、銭太鼓(千丁町)

■八代妙見紅道中

午後6時  
(肥後銀行八代支店跡出発)

■子供供

午後7時  
(イベント広場)  
ほかに多彩な催しものがあります。

■妙見笠鉾組立見学ツアー

11月20日(日) 午前9時〜正午  
集合場所 市役所南側駐車場  
(市役所バス停裏)  
申込み・問合せ  
文化振興課 ☎3345333

お上り行列 11月23日(祝) 午前7時30分〜

妙見祭の出し物の行列(お上り)は、塩屋八幡宮から妙見宮まで、約6kmを歩きます。行列に参加する人は、およそ1700人もいて、行列の長さは約1.5kmになります。

■妙見座(八代の食と物産フェア)

11月23日(祝) 午前10時〜午後4時  
(宮地小学校グラウンド)



獅子

獅子は、角2本、胸が赤と白の雄獅子と角1本、胸が赤と黄色の雌獅子で1対です。玉振り役の童子と一緒にチャルメラや太鼓、ドラに合わせて表情豊かに演じます。



笠鉾

笠鉾は、八代城下の町々から奉納されているもので、全部で9基あります。それぞれデザインが異なり、商売繁盛や子孫繁栄などのおめでたい飾りが付けられています。



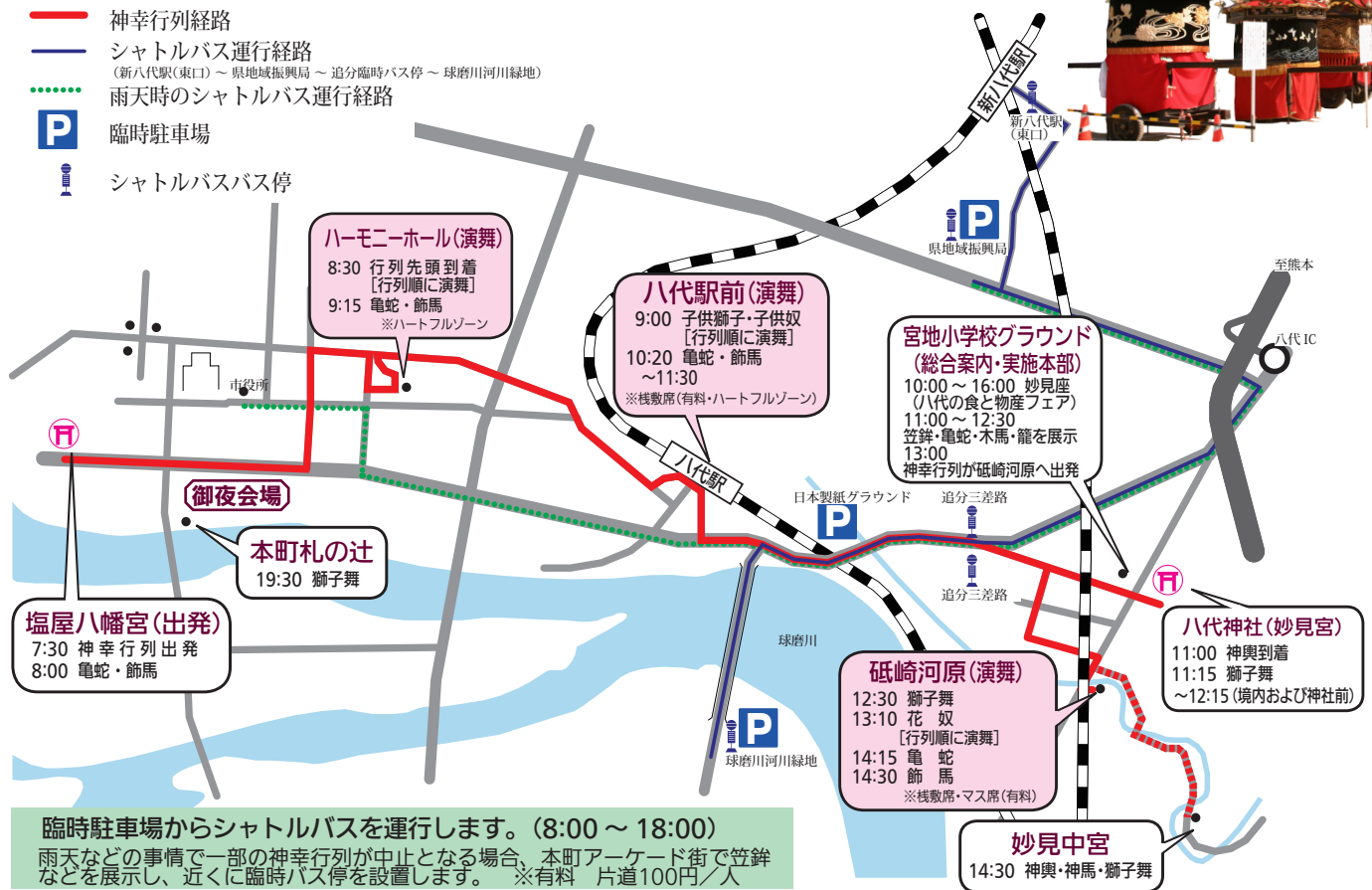
亀蛇

亀蛇は、亀と蛇が合体した想像上の動物です。その昔、妙見神が亀蛇に乗って海を渡って来たという伝説にちなんだものと考えられています。大きさは全長3m、幅は2.5m、重さは100kg以上もあります。

神幸行列の順番

- 40 39 38 37 36 35 34 33 32 31 30 29 28 27 26 25 24 23 22 21 20 19 18 17 16 15 14 13 12 11 10 9 8 7 6 5 4 3 2 1
- 節馬(花馬) 亀蛇(カメ) 流鏝馬 笠鉾(松) 笠鉾(恵) 笠鉾(蜜) 笠鉾(狸) 笠鉾(西) 笠鉾(蘇) 笠鉾(本) 斎主 立傘 菅翳 紫翳 長刀 神輿 御太刀 対の槍 弓矢 紙幣 四神旗 奏楽 奏楽 火王・永王・風王 阿須波神 神宮 大太鼓 大太鼓 甲冑武者 神馬奉行 神馬 笠鉾 籠 白和幣 毛槍 鉄砲 木馬 花奴子 獅子

# お上り見どころマップ



**23日の交通規制**  
 ※変更になる場合があります。

**塩屋八幡宮付近**  
 午前6時30分～  
 建馬町交差点～本町アーケード街方面は車両進入禁止

**本町一丁目付近**  
 午前7時30分～  
 本町アーケード街方面へは車両進入禁止

**大手町～八代駅前付近**  
 午前8時30分～正午頃  
 大手町交差点～八代駅前演舞会場方面へは車両進入禁止

**宮地付近**  
 午前9時～午後9時  
 八代神社(妙見宮)周辺は車両進入禁止

国道3号追分バス停～八代神社(妙見宮)の県道は午前9時～午後9時車両進入禁止(一部は午後6時)



## わたしの見どころポイント



八代妙見祭保存振興会総務局地域連携部会 副部会長 水田千春さん

妙見座でがめさん折り紙「オリガメ」を作り、くまもとと一緒にがめさんダンスを踊ります。是非、親子で参加してください。



八代経済開発同友会 代表幹事 杉本隆之さん

静と動が織りなす八代妙見祭の静の部分が笠鉦。水引きなど間近で見て、その素晴らしさを感じてほしいです。



八代妙見祭 笠鉦連合会 会長 長江弘至さん

神幸行列では鳴り物がなく、「ホイホイ」のかけ声で進む静かさが魅力。その中で各笠鉦の特徴を見て楽しんでください。



八代妙見祭保存振興会総務局渉外部 会長 飯田哲さん

オススメは本町札の辻で行われる獅子舞。夜に提灯を灯して獅子が舞う昔ながらの雰囲気味わうことができます。



# いよいよ ユネスコ無形文化遺産登録へ

八代妙見祭の神幸行事は、平成27年3月に全国32の祭りとともに「山・鉾・屋台行事」としてユネスコ無形文化遺産への登録を提案されました。11月28日からアフリカのエチオピアで開催されるユネスコ政府間委員会で審査後、登録される予定です。

ユネスコ無形文化遺産登録へ向けて市全体の機運を高めるため、さまざまな催しが行われます。

問合せ 文化振興課 ☎ 33-4533

## ■約1カ月間、いつでも笠鉾に会える「笠鉾 特別展示」

とき 11月13日(日)～12月10日(土)

午前10時～午後6時

ところ がらっぱ広場

(本町一丁目アーケード内)

9基の笠鉾が3回に分けて展示されます。期間中、やつしろ観光ガイド協会が八代妙見祭と笠鉾について随時説明します。

11月13日(日)・20日(日)は組立、12

月11日(日)は解体の見学ができます。組立場所・時間はお問い合わせください。

※申込不要、観覧無料



## ■「全国山・鉾・屋台保存連合会総会 八代大会」

とき 11月22日(火)・23日(水)

国の重要有形・無形民俗文化財の指定を受けた山・鉾・屋台とその行事に関する保護団体を中心に組織されている「全国山・鉾・屋台保存連合会」の総会が本市で開催されます。妙見祭とともにユネスコ無形文化遺産に登録が予定されている全国の祭り関係者など約400人が八代を訪れ、研修や祭り視察を行います。

## ■八代妙見祭ユネスコ無形文化遺産登録『MEMORIAL FESTA』開催

〜八代の宝から、世界の宝へ！そして新たなステージへ！！〜

とき 12月3日(土) 午後4時～

ところ 八代神社

宮地小学校周辺

対象 どなたでも

※参加無料

問合せ 八代経済開発同友会

☎ 325620

## ■「八代妙見祭ユネスコ登録 吉村作治特別講演会」

「日本の祭りとその起源」〜日本の祭りの起源はエジプトにあった！〜

とき 12月17日(土) 午後2時～

ところ 厚生会館

講師 吉村作治氏

(東日本国際大学学長)

早稲田大学名誉教授



※入場無料

※ただし、入場整理券が必要です。

11月15日(火)から厚生会館、千丁文

化センター、鏡文化センターで配

布します。(1人4枚まで)

## Interview

### 八代妙見祭を後世に残していきたい



八代神社(妙見宮) 宮司  
(八代妙見祭保存振興会 名誉会長)  
小林 緑郎さん

八代妙見祭は、神社の歴史とともに脈々と受け継がれてきました。今回のユネスコ無形文化遺産登録については「このお祭りを継承し、後世に残していきたい」という、思いで行ってきたさまざまな活動が認められたのではないかと思います。これからも多くの人とともに祭りに携わっていく中で、神幸行列に参加される人はもちろん、市内外から見に来られる人にも楽しんでいただき、常に先を見据え、祭りの本質を見失うことなく、後世に繋げていくことが出来れば嬉しく思います。

## Interview

### 八代の宝から世界の宝へ

八代妙見祭は平成23年に国の重要無形民俗文化財の指定を受けて、「全国山・鉾・屋台保存連合会」に加入しました。その中で妙見祭の歴史を継承しながら、御夜やちびっこ妙見祭など賑わいづくりをするための仕掛けを作ってきたことが、今回のユネスコ無形文化遺産登録へと繋がっていると思います。もちろん、市民のご理解とご協力のおかげでもあります。今後、もっと広く発展させていくためにもユネスコ無形文化遺産登録の吉報が待ち遠しいです。



八代妙見祭保存振興会  
総務局長 宮崎浩二さん



平成 29 年度

# 保育園の入園申し込み

保育園とは、子どもを保育できない家族に代わって保育するところです。0歳児から小学校入学前まで、年齢と個々の発達に応じて適正な乳幼児保育(養護と教育)をします。※幼稚園の入園申し込みに関する記事はP10に掲載。

問合せ こども未来課 ☎33-8721

## 保育園の入園申し込み

受付期間

11月14日(月)～12月9日(金)

受付場所

■入園希望の保育園

■こども未来課(本庁仮設庁舎)

■各支所健康福祉地域事務所

※番号法施行に伴い、申込時にマイ

ナンバーの確認と本人確認をしま

すので、個人番号カードまたは通

知カードと運転免許証などの本人

確認書類を持参ください。

＜マイナンバーの

記載が必要な人

子ども本人、父母、同居祖父母

## 入園の要件

(保育の必要性の認定)

①父母が就労している。

②母が出産の前後である。(入

園期間は出産予定日の前後

3カ月)

③父母が病気・障がいである。

④家族の看護や介護にあたる

ため。

⑤災害に遭い、その復旧にあ

たっている。

⑥父母が求職活動を継続中で

ある。(入園期間は3カ月以内)

⑦父母が就学中である。

⑧社会的養護が必要である。  
(DVや児童虐待の恐れ)

⑨入園児以外の児童を対象と

して育児休業中であり、引

き続き入園が必要である。

⑩その他、市が保育を必要と

認める場合。

## 保育時間の認定

(標準時間、短時間の認定)

父母の就労時間の状況などに  
より、保育時間の認定を受ける  
こととなります。

※その他の理由については状況に  
応じて、標準・短時間を認定しま

す。

※保育標準時間・短時間を越えて保

育が必要な場合は、原則として延

長保育での対応となります。

## 保育時間の認定

保育標準時間 (最長1日11時間)	就労時間が月120時間以上 妊娠・出産 災害復旧 DVや虐待
保育短時間 (最長1日8時間)	就労時間が月120時間未満 求職活動中 育児休業中の継続利用

## 利用者負担額(保育料)

### 認定の手続きが必要です

入園に伴い、各家庭の希望や状況に応じた認定が必要です。手続きは保育園・幼稚園の入園手続きと一緒に行っていただきます。

子どもが満3歳以上で  
幼稚園を希望する場合

→(1号認定)幼稚園、認定こども園

子どもが満3歳以上で  
保育が必要な場合

→(2号認定)保育園、認定子ども園

子どもが満3歳未満で  
保育が必要な場合

→(3号認定)保育園、認定こども園、  
地域型保育

・ひとり親等世帯

第一子…半額

第二子以降…無料

・多子世帯

第一子…全額

第二子…半額

第三子以降…無料

※年収約360万円未満とは、二人

親世帯では市町村民税所得割合算

額が5万7700円未満。ひとり

親等世帯では7万101円未満の

世帯です。

※保育料は、公立私立とも同額です。

## 保育料決定に必要な書類

子どもの父母が、八代市外に居住の場合や平成28年1月2日以降に八代市へ転入された人は、平成28年度課税台帳記載事項証明書の提出が必要となります。

子どもの父母が、平成28年1



月1日現在、八代市内に居住の場合、課税台帳記載事項証明書の提出は必要ありません。

### 入園の選考と決定

定員を上回る入園希望がある場合は、下表の保育の必要性の認定基準と保育の優先基準に基づいて点数化し、指数の合計が高い子どもから入園決定を行います。また、面接を基に保育の必要性が高い子どもを優先的に決定します。面接は第1希望の保育園で行い、日時は園からお知らせします。

※兄弟姉妹に入園中の園児がいる場合は面接不要

※優先例：入園の要件が「求職中」より「現在就労中」の家庭の子どもが優先

### 園の情報を提供

各保育園の保育時間や定員、延長保育などの実施状況、保育方針と内容、給食やおやつ、病児の対応、年間スケジュール、位置図などをホームページに掲載しています。こども未来課や各支所健康福祉地域事務所



も配付していますので、ご利用ください。

また、市の子育て応援サイト「やつしろあったかねっと」にも各保育園の詳しい情報を掲載しています。

<http://ataka.city.yatsushiro.kumamoto.jp/>

### 在園児の場合

現在、保育園に入園中で、来年度も継続して入園を希望する場合は「**保育園入園継続届**」が必要です。来年度から園の変更を希望する場合も同様です。

届出書類は、11月下旬に在園中の保育園で配付しますので、12月2日(金)までに、同保育園に提出してください。

### 年度途中の入園申し込み

申込書の提出は、入園希望月の前月20日が締切日です。20日が土日・祝日の場合は、その前の開庁日になります。ただし、平成29年2月・3月の入園申し込みは、平成29年1月20日(金)で締め切ります。なお、出産や入院など、やむを得ない場合を除きます。

## 保育園入園の選考基準

保育の必要性の認定基準 (保護者の状況)		指数	保育の優先基準 (家庭の状況)		指数
就 労	常勤、臨時、パート、自営業など	10~6	母子・父子世帯		15
出 産	出産予定日の前後3カ月	10	生活保護世帯		5
疾病・障がい	入院や障がいのため	10~3	失業に伴う求職活動		3
看護・介護	病院への付き添いや介護のため	10~3	社会的養護が必要		10
求 職	就労意欲があり、引き続きの在園が必要な場合	3	障がい有している		3
就 学	大学や職業訓練のための通学	10~6	育児休業からの復職		10
虐待・DV	児童虐待やDVの恐れがある場合	10	兄弟が既に在園している		5
育 児 期 間	育児休業中であり、引き続き在園が必要な場合	5	その他 (入園が望ましいと認められる世帯)		5
災害・その他	災害・その他上記以外の理由	10~3			

## 八代市 公私立保育園一覧表

平成28年9月1日現在

施設名	定員	所在地	電話番号	施設名	定員	所在地	電話番号
<b>公立保育園</b>				<b>私立保育園</b>			
代陽	白 鷺 90	本町2丁目3-46	35-1820	郡築	郡築しおかぜ 70	郡築6番町81-3	37-0426
	つるまる 140	横手町1648	34-1003		白鳥ぎんが 45	郡築2番町110-3	37-0202
八代	ゆかり乳児 70	八幡町1-51-2	35-3093	昭和	昭 和 60	昭和明微町834-7	37-2393
	八代ひかり 240	新地町1-18	33-5391	宮地	宮地さくら 45	宮地町33	32-3470
	ひかり夜間 20	新地町1-27-4	33-5390		パンピ 70	西宮町1452	34-3514
	パ ー ル 80	築添町1625-1	35-5782	日奈久	み ず ほ 60	日奈久大坪町3680-1	38-0462
太田郷	太田郷ひびき 60	日置町308	32-3374		天 真 60	日奈久西町372-4	38-0505
	く お ん 90	上片町1549	32-3051	一見	二見中央 50	二見下大野町131	38-9420
	夕 葉 70	若草町3-5	32-7746		光 嶺 50	二見本町982	38-9032
	からたち 40	萩原町1丁目7-36	33-3722	坂本	あ さ ひ 50	坂本町鶴喰2207-2	45-8736
	た か ら 100	清水町4-7	33-5502		川 岳 60	坂本町川嶽2371-2	45-8305
	八代ひまわり 90	井上町330	34-7008	千丁	真 愛 20	坂本町百済来上2718-1	45-8809
植柳	い ず み 90	植柳元町5940	32-6067		わ か あ ゆ 50	坂本町西部ろ243-10	45-3117
麦島	やすらぎ 60	古城町2264-3	33-3538	鏡	千丁みどり 120	千丁町新牟田1357-3	46-0088
	キュービー 50	迎町2丁目13-7	33-3395		あ け ぼ の 100	千丁町新牟田141-1	46-0126
	八代白梅 60	千反町1丁目3-3	34-4501		和 晃 60	千丁町古閑出2211-3	46-2638
松高	杉 の 実 100	井揚町2274	33-5503		鏡 120	鏡町鏡村190-4	52-0453
	しらぬい 120	高小原町1507-1	34-1002		鏡 第 二 45	鏡町芝口1-3	52-1267
	八代双葉 90	松崎町453-4	32-3279		北新地海音 60	鏡町北新地709-3	53-9426
八千把	八 千 把 90	上野町1268-2	35-7725		有 佐 80	鏡町中島1344	52-0508
	わかみや 90	古閑中町1356	35-3115		鏡しらぬい 55	鏡町野崎542	53-9304
	海士江 140	海士江町3428	33-0343		文 政 115	鏡町両出65-2	52-1055
	わらび 130	田中西町14-10	35-6388		文 政 第 二 55	鏡町貝洲826-1	53-9454
高田	高田あけぼの 60	本野町522	32-3923		若 葉 70	鏡町下有佐252	52-1398
	高田東部 130	豊原上町2920-2-4	32-4690	東陽	河 俣 25	東陽町河俣2620	65-2267
	八代つくし 130	高下西町2283	34-5308		太 陽 50	東陽町南3100-1	65-2214
金剛	金剛みどり 60	高植本町1609-2	32-5380	泉	下 岳 45	泉町下岳1687	67-2527
	ひ の で 150	三江湖町1427	35-9501				
	揚 町 80	揚町35-2	35-6666				



平成29年度

# 八代市立幼稚園 園児募集

預かり保育試行事業を実施しています

問合せ 学校教育課 ☎301673

## 幼稚園とは

▼学校教育法に基づき子どもが初めて出会う「学校」です。

▼子どもの発達を踏まえて、初めての集団生活の中で一人一人の良さや、可能性を伸ばし、生涯にわたる人格形成の基礎を培います。

## 休業期間

学年始休業日 4月1日～7日  
夏季休業日 7月21日～8月31日  
冬季休業日 12月27日～1月7日  
学年末休業日 3月末に5日以内

## 見学・体験入園

▼園内見学は、いつでも受け付けています。  
▼親子体験入園を実施しています。各園へお尋ねください。

## 募集案内

### 【募集要項】

市内に居住し（平成29年4月から市内への居住が確実な場合も含む）、保護者の責任で登降園や送迎ができれば、どこの園へも応募できます。

応募数が募集定員を超えた場合は、抽選となります。また、他の八代市立幼稚園との掛け持ち応募はできません。

園児総数が、応募のあった園児を含め18人に満たない場合は、教育効果を考慮し休園とします。



### 【対象児】

3歳児 H25年4月2日～H26年4月1日生  
4歳児 H24年4月2日～H25年4月1日生  
5歳児 H23年4月2日～H24年4月1日生

### 【受付】

日時 11月14日(月)～11月30日(水)

午前8時30分～午後5時15分

※土日、祝日は除きます

場所 各幼稚園  
持参品

はがき1枚（表に郵便番号・住所・保護者名を記入）、申込書を持参する人のマイナンバーカードまたはマイナンバー通知カードと運転免許証などの顔写真付き証明

### 【納入金】

【参考】

▼平成28年度 保育料上限 5900円

※市民税の課税状況などに応じて保育料は変わります。

※平成29年度の保育料は、変わる場合もあります。

▼給食費や後援会費、材料費、絵本代など、毎月5000円程度が必要です。

※各園により多少異なります。

※入園料は必要ありません。

## 預かり保育試行事業

教育時間終了後から午後4時まで、預かり保育をします。

【実施期間】 平成28年度から2年間

【実施日】 通常の登園日（土日、祝日、長期休業日以外の日）。ただし、通常の登園日で実施できない日もあります。

### 【対象園児】

八代市立幼稚園在園児

※在園中の園での利用に限ります。

### 【預かり保育料】

園児1人につき、  
1日利用当たり1000円



## 【公立幼稚園の募集園と定員】

園名	3歳児	4歳児	5歳児	所在地	電話番号
代陽幼稚園	20人	70人	70人	西松江城町 2-41	32-2455
太田郷幼稚園	20人	70人	70人	上日置町 2161	32-2361
植柳幼稚園	20人	35人	70人	植柳上町 340	32-3709
麦島幼稚園	20人	35人	70人	迎町 1丁目 16-1-2	32-3937
松高幼稚園	20人	70人	70人	永碓町 741	32-3257
千丁幼稚園	20人	35人	35人	千丁町新牟田 1340	46-2118

私立幼稚園の募集要項などは、各私立幼稚園へ直接お問い合わせください。

八代百合学園幼稚園 (☎ 33-2329)

八千把幼稚園 (☎ 35-7715)

松寿幼稚園 (☎ 37-0303)

認定こども園聖愛幼稚園 (☎ 32-3303)



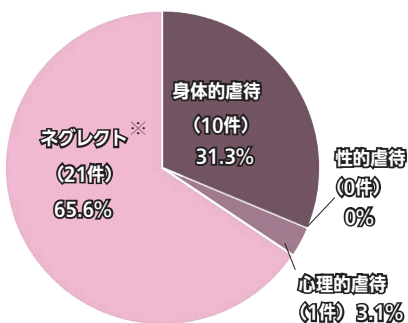
# さしのべて あなたのその手 いちはやく

問合せ こども未来課 ☎ 33-8721

11月は児童虐待防止推進月間と女性に対する暴力をなくす運動月間です。

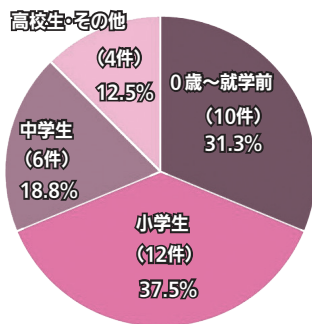
## 平成 27 年度 市の児童虐待に関する相談

種類別割合



※ネグレクトとは、食事を与えない、ひどく不潔にする、などの保護の怠慢や拒否行為です。

被虐待児童年齢別割合



### 児童虐待の状況

児童虐待についての相談件数は年々増えており、平成27年度の全国の児童相談所での対応件数は10万件を超えました。平成27年度に本市が受け付けた新規相談件数は32件でした。

通告・相談は、匿名で行うこともでき、通告・相談をした人、その内容に関する秘密は守られます。



### DVは重大な人権侵害です

DVとは、一般的には「配偶者やパートナー（事実婚や元配偶者も含む）など親密な関係にある、または、あった人からふるわれる暴力」という意味で使われます。多くは男性から女性にふるわれます。

DV（暴力）の本質は「支配とコントロール（自分の思いどおりにする）」です。相手を怖いと思ったり、支配されていると感じればそれはDVです。単なる一時的な夫婦げんかとは違います。

DVをひとりで解決するのはとても困難です。被害者を守る法律もあります。ひとりで悩まず、ぜひ相談してください。

### 虐待かもと思ったら

児童相談所 全国共通3桁ダイヤル



※お住まいの地域の児童相談所につながります。

※一部のIP電話からはつながりません。

※通話料がかかります。

虐待を受けたと思われる子どもがいたら。

ご自身が出産や子育てに悩んだら。

子育てに悩む親がいたら。

児童相談所やこども未来課に連絡を

## 児童虐待・DV 相談先一覧

- こども未来課 (☎ 33-8721)
- 市民相談室 (☎ 33-4452)
- 県八代児童相談所 (☎ 33-3247)
- 八代警察署 (☎ 33-0110)

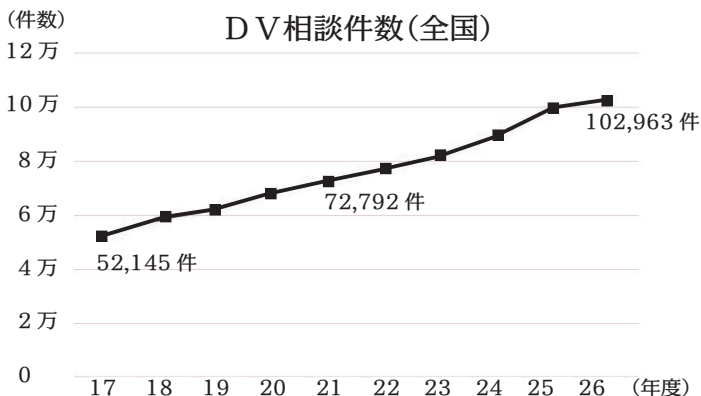
※緊急の場合は110番へ



オレンジリボンには、子ども虐待を防止するというメッセージが込められています。

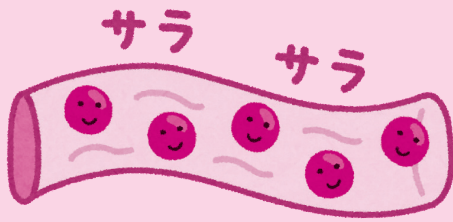


女性に対する暴力根絶のためのシンボルマーク



～DVの現状～  
女性の約4人に1人が被害を受けたことがあり、相談件数は増え続けています。

# あなたの血管は大丈夫ですか



血管が老化すると、動脈硬化を引き起こし、脳梗塞や脳出血、心筋梗塞、狭心症などのリスクが高くなります。

動脈硬化を起こさないためにも、柔らかく若い血管になるように生活習慣を見直しましょう。

問合せ 健康推進課 鏡保健センター ☎52-5277  
八代市保健センター ☎32-7200

## 血管と血圧の関係

血管は、頭から足の先まで体中に張り巡らされています。

心臓から全身の血管の

隅々まで血液を送り出すためには、一定の圧力(血圧)が必要です。血管が常に高い圧力にさらされていると、血管が傷つき、弾力性がなくなり、血管が狭くなる「**動脈硬化**」が進行します。



高血圧症は、ほとんど自覚症状がありません。そのため、高血圧症はサイレントキラー(静かな殺し屋)と呼ばれ、無症状だからと思つて放置していると、心臓病や脳卒中、腎臓病など、重大な病気を招いてしまうこともあります。また、早朝高血圧が見逃されやすく、昼間の血圧が正常な人でも高血圧が隠れている可能性があります。

## あなたの血圧はどのくらい

日頃の家庭血圧測定の結果と照らし合わせて、高血圧の診断基準以上が続いていれば、一度医療機関に相談しましょう。毎日、血圧の測定結果を記録することで、血圧の変動を確認することができます。早朝高血圧の早期発見にも、起床時と就寝前の2回測定することが理想です。できるだけ決まった時刻に測定しましょう。

## 高血圧の診断基準

日本高血圧学会「高血圧治療ガイドライン2014」では、家庭血圧測定には上腕用を勧めています。

	収縮期	拡張期
家庭で測定	135 以上	85 以上
医療機関で測定	140以上	90 以上

日本高血圧学会「高血圧治療ガイド2014」参照

※ただし、糖尿病や腎障害がある場合、この基準は用いられません。

## 【正しい家庭血圧の測り方】

- ①測定前にトイレを済ませる。
- ②椅子に座つて1、2分経つてから測定する。測定時には腕の力を抜いてリラックスする。
- ③カフ(腕帯)はいつも同じ側の腕に巻き、心臓と同じ高さで測定する。

※厚手の服は脱ぎましょう。

## 【家庭で血圧測定ができない場合】

自動血圧計を八代市保健センターと鏡保健センターに設置していますので、お気軽にご利用ください。また、血圧の値や健康面での気になる場合も、健康相談をご利用ください。

## ■健康相談(要予約)

とき 毎週月曜日 午後1時〜5時

ところ 八代市保健センター、鏡保健センター

血管の丈夫さは、血圧と血液の両方によって決まります。自分の身体を大切にするため、年に1回は健診を受けましょう。

現在、「特定健診・がん検診」の申し込みを受け付けています。

平成28年度 生活習慣病予防講演会

## 「血管病の予防と最新の治療法」

血管の老化は年齢よりも生活習慣病による影響が大きいと考えられています。血管の老化と生活習慣との関係や新しい治療法など、血管を守るために大切なことを分かりやすくご紹介します。

とき 11月26日(土)

午後2時〜3時30分

ところ やつしろハーモニーホール

定員 150人

費用 無料

講師 菊南病院 室原良治院長  
むろはらよしはる

申込み 電話で鏡保健センターまたは

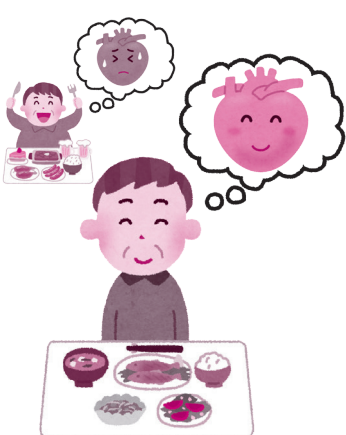
八代市保健センターまで申し込み。

申込み・問合せ

健康推進課

鏡保健センター ☎525277

八代市保健センター ☎327200



# ふるさと納税を拡充

昨年8月に本市のふるさと納税を大幅にリニューアルしました。  
今年度もさらに拡充を図っています。

問合せ 財政課 ☎ 0965(52)4106

## ふるさと納税制度

ふるさと納税制度とは、新たに税を納めるものではなく、自分が貢献したいと思う「ふるさと」への寄附金の「とれど」個人が2000円を超える寄附を行った際に、住民税と所得税から一定の控除を受けることができる制度です。

市外在住の人で、1万円以上寄附した人に送る返礼品を本市特産品の中から選ぶことができます。市外在住の人にはとてもお得な内容となっていますので、市外在住の家族や親戚、友人などにご紹介ください。

## 拡充した点

市外在住の寄付者への返礼品をさらに拡充しました。八代産のトマトを与えて育った「トマト牛」のハンバーグセットや、八代産のい草を使用した「ネゴザ」、最高級畳表「ひのさらさ」を用いた畳

(6畳分) など、新たに13品目を追加し、40品目の中から選ぶことができます。

## 寄附の手続き

### 【寄附の申し込み】

ふるさと納税ポータルサイト「ふるさとチョイス」で申し込みや支払ができるほか、メールや郵送、FAXでも申し込みができます。

### ふるさとチョイス

<http://www.furusato-tax.jp/>

[japan/prefecture/43202](http://japan/prefecture/43202)

### メール、郵送、FAX

市ホームページに掲載してある申込書をダウンロードし、提出ください。

### ・郵送の場合

《送付先》 〒869-4292

八代市鏡町内田453-1

財政課ふるさと納税担当者

### ・FAXの場合

《送付先》 財政課ふるさと納税担当者

FAX 0965(52)8123

## 寄附金の活用

寄附金の用途は、左記の5つのメニューの中から1つ選んでください。

- 子どもの未来づくり
- 健康都市づくり
- 安心安全なまちづくり
- やさしいふるさと環境づくり
- 市長が特に認める「八代元気づくり」

### ・メールの場合

✉ [urusato-y@city.yatsushiro.lg.jp](mailto:urusato-y@city.yatsushiro.lg.jp)

## ふるさと納税実績

年度	件数(件)	寄附金額(円)
平成23年度	22	3,220,000
平成24年度	39	6,912,000
平成25年度	44	3,302,000
平成26年度	57	5,229,000
平成27年度	1,395	43,065,000
平成28年度	2,377	56,668,000

※平成28年度については、9月13日時点の数値です。



## お知らせ

### 新庁舎建設について

市新庁舎建設基本構想を策定しました。市ホームページや各支所・出張所などで閲覧することができます。

問合せ 新庁舎建設課 ☎455523

### やつしろハーモニーホール 施設利用調整会議

使用月 ①平成29年12月 ②平成30年1月  
調整会議 ①12月5日(月) 午前9時

②平成29年1月6日(金) 午前9時  
問合せ やつしろハーモニーホール  
☎530033

### 裁判員制度 名簿記載通知の送付

#### 【裁判員候補名簿】

裁判員候補名簿は、市区町村の選挙管理委員会が選挙人名簿からくじで無作為抽出した名簿を基に、全国の地方裁判所で作成されます。平成29年の名簿に登録される人数は、全国で約23万3600人。選挙人名簿登録者全体に占める割合は、約456人に1人です。

#### 【裁判員候補者名簿記載通知】

平成29年の裁判員候補者名簿に登録された人には、11月中旬に登録通知を送付します。これは、裁判員に選ばれる可能性があることを事前に伝えし、あらかじめ心づもりをしておいていただくものです。

また、通知と併せて調査票を送付します。

この調査票は、裁判員候補者の事情を早期に把握し、回答内容により、1年を通じて明らかに辞退が認められる場合などには、裁判所にお越しいただくことのないよう、候補者の負担を軽減するためのものです。項目に当てはまらない人は、返送する必要はありません。この調査票で辞退しなかった場合でも、実際の事件の裁判員候補者に選ばれた際に送付する質問票で辞退することも可能です。また、裁判所で行われる選任手続きの際に辞退することもできます。

問合せ 熊本地方裁判所

☎096(241)8921

### 消防団員の活動にご協力ください

市では「消防団協力事業所表示制度」を実施しています。この制度は、勤務時間中の従業員の消防団活動に対する便宜や、従業員の消防団への入団促進などの協力が社会貢献や社会責任を果たす事業所として、広く認められるものです。

制度の認定を受けるためには条件があり、認定されると市から「表示証」が交付され、とともに、市ホームページなどでも公表され、事業所の信頼性の向上やイメージアップにつながります。また、市工事入札参加者資格審査格付基準における主観点に5点が付与される優遇措置があります。

地域の防災体制の充実のため、この制度への登録と消防団や勤務する団員に対するご理解とご協力をお願いします。

#### 【事業所の取り組み内容】

・従業員2人以上(市消防団員1人以上

を含む)が消防団に入団している。  
・従業員の消防団活動について積極的に配慮している。

・災害時に事業所の資機材を提供するなど、消防団の活動に協力している。

・事業所に機能別分団などを設置している。

・その他、消防団の活動に協力することによって、地域の消防防災体制の充実強化に寄与している。

問合せ 危機管理課 ☎334112

### 国民健康保険の 「第三者の行為による被害届」

交通事故や他人の飼い犬に咬まれたなど、第三者の行為によるケガで国民健康保険証を使い治療を受ける場合には、届出が必要で

加害者(第三者)は原則、過失割合に応じて被害者の治療費を負担しますので、治療費の保険給付分(医療機関窓口で支払う自己負担分以外の分)について、市が一旦立替払いを行い、後で市から加害者へ請求することになります。

届出前に、加害者から治療費を受け取るという示談を済ませてしまうと、国民健康保険が使えなくなる場合がありますので、示談前に必ず国保ねんきん課へご相談ください。

問合せ 国保ねんきん課 ☎334113

### 社会保険料(国民年金保険料) 控除証明書の送付

国民年金保険料は、納付した全額が所得税

# 告 白

## 農林水産物・食品の 輸出相談窓口

農林水産省と日本貿易振興機構(ジェトロ)は、皆さんに気軽に相談できる「農林水産物・食品輸出相談窓口」を各地に設置しています。

### ■農林水産省

☎03-6744-7155

- ・輸出先国の各種規制・制度(放射性物質、検疫など)
- ・輸出に関する各種支援事業 など

### ■日本貿易振興機構(ジェトロ)

☎03-3582-5646

- ・輸出先国の基礎情報やマーケット情報
- ・輸出手続きについて
- ・見本市・商談会に関する情報 など

この他、地方農政局や国内のジェトロ事務所に設置している窓口はホームページを参照してください。また、酒類の輸出についても、国税局や税務署、上記窓口で相談を受け付けていますので、ぜひお問い合わせください。

市県民税などの社会保険料控除の対象となります。また、家族の国民年金保険料を納付した場合も、本人の社会保険料控除に加えることができます。

国民年金保険料を社会保険料控除として申告する場合は、日本年金機構から送付される「社会保険料(国民年金保険料)控除証明書」(はがき)や領収証書を必ず添付してください。

### 【今回送付する控除証明書】

**送付時期** ①11月上旬、②平成29年2月上旬  
**対象**

①平成28年1月1日から9月30日までに、国民年金保険料を納付した人。

②平成28年10月1日から12月31日までの間に、今年初めて国民年金保険料を納付した人。(※①で送付された人には送付されません)

### 証明内容

①平成28年1月1日から9月30日までに納付した国民年金保険料額と、年内に納付が見込まれる場合の納付見込額。

②平成28年10月1日から12月31日までに納付した国民年金保険料額。

※証明書を紛失・破損した場合の再発行手続きは、八代年金事務所をお願いします。

**問合せ** 控除証明書専用ダイヤル

☎0570(070)117

八代年金事務所 ☎356143

### シルバー人材センターからのお知らせ

■シニアパートナーに無料登録しませんか

ご希望の仕事をお聞きし、就業開拓員が一人ひとりの希望に合った仕事を探します。

仕事が見つかった時点で入会する制度のため

め、入会したのに仕事がないという不安がありません。登録したからと言って仕事を強制されることもありません。お気軽にご登録ください。

### ■シルバー人材センター入会説明会

とき 11月2(水)・16日(水)、12月7(水)・21日(水)

午後1時30分～

ところ シルバーワークプラザ

対象 市内在住で平成29年3月末日までに60歳以上になる人

持参品 写真、認印、通帳(ゆうちょ銀行)

または肥後銀行、JAやつしろの本人名義のもの)、会費200円/月(夫婦で入会する場合は半額)

問合せ シルバー人材センター ☎332711

校区公民館などの施設が

コミュニティセンターになります

### 校区公民館などの施設が コミュニティセンターになります

平成29年4月1日から、校区公民館などの施設がコミュニティセンターになります。これまでの社会教育・生涯学習の場に、まちづくり活動の拠点としての役割が加わります。

### ■センターの利用方法

コミュニティセンターになっても、会議や各種教室、公民館クラブなどの施設利用、学校体育施設予約の利用方法は変わりません。

### ■さらに充実した活動が可能

市内各地域では、地域協議会を中心としてまちづくり活動などが行われています。今後は、地域住民と市による協働のまちづくりの拠点として、福祉・防災など幅広い柔軟な活動が可能となる施設になります。

問合せ 市民活動政策課 ☎334482

# 告 白

# 11月 市民カレンダー

ご確認ください♪



各種乳幼児健診はすべて 13:00 開始です。

旧八代市・坂本町の方は ◇八代市保健センター(八代保) ☎32-7200  
千丁町・鏡町・東陽町・泉町の方は ◆八代市鏡保健センター(鏡保) ☎52-5277

日 Sun	月 Mon	火 Tue	水 Wed	木 Thu	金 Fri	土 Sat
医療機関で受診できる子宮頸がん、乳がん、大腸がん(便検査)健診は11月30日までです。受診希望の方は早めにお申込みください。	♥妊婦さんへ思いやりを 右下のマニティマークをつけている人は、妊婦さんです。「電車などで席を譲る」「タバコは控える」など、思いやりある心遣いをお願いします。	1 ◇母子健康手帳交付 毎週火曜 受付 9:45~10:00 <八代市保健センター>	2 ◇3歳児健診(八代保) H25.6/21~6/29生	3 文化の日 毎週木曜は窓口延長実施中 市民課・子ども未来課 国保ねんきん課・市民税課 19:00まで	4	5
毎月第1日曜日は「やつしろ健康の日」小食でからだ軽やかにゆとり	個別健康相談(要予約) 育児:午前、成人:午後 <八代保・鏡保健センター>	8 ◇1歳6ヵ月児健診(八代保) H27.3/20~4/2生	9 ◇離乳食教室 10:00~11:30 対象:2回食の乳児とその保護者 (要予約:八代保☎32-7200) ◇7ヵ月児健診(八代保) H28.3/16~3/31生	10 ◆1歳6ヵ月児健診(鏡保) H27.3/28~5/7生 ◇4ヵ月児健診(八代保) H28.6/25~7/5生 夜間納税窓口 17:30~19:00	11 毎月11日は 人権を確かめ合う日 ◇3歳児健診(八代保) H25.6/30~7/9生 ◆2歳児歯科健診(鏡保) H26.6/15~8/18生 □献血 県八代地域振興局 9:30~12:30 ゆめタウン八代 14:00~16:00	12
13 資源の日 日曜日版	14 個別健康相談(要予約) 育児:午前、成人:午後 <八代保・鏡保健センター> 母子健康手帳交付 受付 9:45~10:00 <鏡保健センター>	15 ◇2歳児歯科健診(八代保) H26.7/17~8/2生	16 ◇1歳6ヵ月児健診(八代保) H27.4/3~4/10生 ◆4ヵ月児健診(鏡保) H28.6/15~7/16生 □献血 九州電力八代営業所 9:30~12:00 麦島公民館 13:30~15:30 夜間納税窓口 17:30~19:00	17 ◆7ヵ月児健診(鏡保) H28.3/2~4/12生 ◇3歳児健診(八代保) H25.7/10~7/16生 夜間納税窓口 17:30~19:00	18	19 毎月19日は食育の日
20	21 個別健康相談(要予約) 育児:午前、成人:午後 <八代保・鏡保健センター>	22 ◇7ヵ月児健診(八代保) H28.4/1~4/12生	23 勤労感謝の日	24 夜間納税窓口 17:30~19:00	25 ◇4ヵ月児健診(八代保) H28.7/6~7/16生	26 ●生活習慣病予防講演会 詳細はP12をご覧ください。 ●地域包括ケア推進住民講演会 詳細はP22をご覧ください。
27 資源の日 日曜日版	28 個別健康相談(要予約) 育児:午前、成人:午後 <八代保・鏡保健センター> 母子健康手帳交付 受付 9:45~10:00 <鏡保健センター>	29 ◇2歳児歯科健診(八代保) H26.8/3~8/18生	30 ◇1歳6ヵ月児健診(八代保) H27.4/11~4/21生	12/1 世界エイズデー 無料・匿名検査を受けよう 八代保健所でのエイズ検査は 毎週木曜 13:30~16:00 第3木曜 17:00~18:30 12月1日は13:30~19:00 肝炎検査と感染症検査も 同時に受けられます。 要予約☎33-3229	妊娠とこころの相談 思いがけない妊娠で悩んだらご相談ください。 熊本県女性相談センター ☎096-381-4340 月~土(祝日を除く) 9:00~20:00	出産養育の相談 出産や養育に不安がある人はご相談ください。 平日 8:30~17:15 熊本県中央児童相談所 ☎096-381-5010 八代児童相談所☎32-4426

## 休日在宅当番医

診療時間 9:00 ~ 17:00

日	病院名	町名	電話番号
3日	田淵整形外科医院	高下西町	32-4897
	松岡内科クリニック(小児も可)	通町	33-2766
	八代敬仁病院	海士江町	34-7911
	武内外科胃腸科医院	氷川町	52-7811
	丸田医院	千丁町	46-0027
6日	伊達整形外科医院	日奈久塩北町	38-3700
	まきたクリニック(小児も可)	竹原町	45-9120
	前田医院	長田町	32-3845
13日	荒木皮ふ科医院	鏡町	52-8777
	和田内科医院	氷川町	52-1860
	積木胃腸科外科医院	松江町	33-0321
	八代中央クリニック	永碓町	32-8008
	たかの呼吸器科内科クリニック	松崎町	32-2720
	黒田耳鼻咽喉科医院	鏡町	52-8787
	緒方内科医院	氷川町	62-2013
	峯苔医院	坂本町	45-2127
	右田クリニック	若草町	35-8211
	せきみ内科・糖尿病内科(小学生以上可)	上日置町	33-0033
	ふくろ町クリニック	袋町	32-1222
	井上医院	東陽町	65-2121
	保田医院	鏡町	52-0037
20日	岡村医院	横手新町	39-5665
	平成病院	大村町	32-8171
	久原内科消化器科クリニック	植柳元町	32-2218
	よかと整形外科リウマチクリニック	鏡町	46-8110
23日	前田内科医院	鏡町	52-1310
	横田診療所	泉町	67-2010
	高野整形外科	本町1	32-2014
	太田こどもクリニック	古閑浜町	30-8380
	桑原医院	敷川内町	38-0302
27日	上村整形外科医院	氷川町	62-3377
	松本医院	鏡町	52-0330

※休日在宅医は、変更になる場合があります。医師会のテレホンサービスでご確認ください。

八代市医師会 ☎34-7001 八代郡医師会 ☎62-2212

★休日歯科診療 ☎31-8020

八代歯科医師会口腔保健センター(上野町、旧県道沿い)  
診療時間 日曜・祝祭日の10:00~16:00

## 急病のときは

### ●夜間急病

八代市夜間急患センター☎31-6999をご利用ください。  
(平山新町、国道3号沿い:中九州短期大学となり、八代市医師会立院内)  
診療科目:内科、小児科、外科、整形外科  
診療時間:月曜から土曜の19:00~22:00

★小児科は、日曜・祭日も診療を行います。5月連休、年末年始は休診。

### ●小児救急電話相談 (19:00~24:00)

お子様の急病には #8000 番(ダイヤル回線の場合 ☎096-364-9999)をご利用ください。

## ご相談ください

### ●こども発達相談

子育てしていく上での困り感(言葉が出ない、落ちつきがないなど)のある人は、ご相談ください。必要に応じて、心理相談員が相談に応じます。

☎32-7200(八代市保健センター)  
☎52-5277(八代市鏡保健センター)

### ●こころの健康相談

眠れないなどストレスによるこころの不調やうつ病などに悩んでいませんか。心理士による無料のこころの健康相談を行います。

11月10日(木) 9:00~12:00  
11月28日(月) 13:30~16:30

要予約:八代市保健センター☎32-7200

### ●精神保健相談

心の健康に関する相談(眠れない、意欲がないなど)や精神疾患(うつ病、統合失調症など)について、精神科の専門医師による無料相談を行います。

11月8日(火)・25日(金) 14:00~16:00

要予約:八代保健所☎33-3229

## 定期予防接種



**ヒブ** 対象:生後2月~60月に達するまで

**小児の肺炎球菌** 対象:生後2月~60月に達するまで

**BCG** 対象:生後1歳に達するまで

**四種混合** 対象:生後3月~90月に達するまで

**麻しん風しん混合(MR)** 対象:1期 生後12月~24月に達するまで  
2期 小学校就学前1年間

**水痘** 対象:生後12月~36月に達するまで

**日本脳炎** 対象:1期 生後6月~90月に達するまで  
2期 9歳以上13歳未満  
(平成7年4月2日~19年4月1日生まれで20歳未満の人、平成19年4月2日~21年10月1日生まれで第1期・第2期の年齢にある人は、特別措置の対象となります。詳しくはお問合せください)

**二種混合** 対象:11歳以上13歳未満

**子宮頸がん(女性のみ)** 対象:小学6年生~高校1年生相当  
(現在、積極的に勧めています。詳しくは市ホームページをご覧ください)

**B型肝炎(H28.10.1~)** 対象:平成28年4月1日以降に生まれた1歳に達するまでの人

《問合せ先》八代市保健センター☎32-7200  
八代市鏡保健センター☎52-5277

## 人口と世帯

●9月末日現在  
人口 129,957人  
男 60,438人  
女 69,519人  
世帯数 55,223戸

## 火災情報

●火災救急件数  
(9月分月計)  
火災 2件  
救急 483件  
●火災情報ダイヤル  
☎0180-999-194  
http://www.yatsushiro-fd.com/

## 納税情報

●今月の納税 納期限 11月30日(水)  
固定資産税3期、国民健康保険税8期  
納付場所:コンビニ、各支所、各出張所、市内の各銀行、信用組合、信用金庫、労働金庫、農業協同組合、九州管内のゆうちょ銀行・郵便局(沖縄を除く)  
●夜間納税窓口開設(実施日はカレンダー内に表示)  
場所:市役所納税課(仮設庁舎西棟1階)  
※安全、便利、確実な口座振替に加入しましょう  
問合せ 納税課 ☎33-4109

## 祝日のごみ収集・施設受付

### 文化の日(11月3日)

◎「燃えるごみ」の収集  
収集はお休み  
◎「資源の日」の収集  
八代地域の該当町内は  
11月5日(土)に振替

### 勤労感謝の日(11月23日)

◎「燃えるごみ」の収集  
八代・坂本・千丁・鏡・東陽地域はお休み  
泉地域の該当地区は11月24日(日)に振替  
◎「資源の日」の収集  
八代地域の該当町内は11月19日(土)に振替  
坂本地域の該当地区は11月26日(土)に振替

【ごみの持込み受付】・市清掃センター、クリーンセンター(氷川町)はお休み  
《問合せ》廃棄物対策課(清掃センター内)☎32-4675、各支所の市民サービス係  
クリーンセンター(氷川町)☎62-3304



**キッズチャレンジ2016**

親子で体験！クリスマスケーキとリース作り  
クリスマスケーキのデコレーション体験や  
クリスマスリース・松ぼっくりツリー作りを  
します。

とき 12月10日(出) 午前9時～  
ところ さかもと青少年センター

(坂本町中谷1270番地)

対象 市内の小学1～4年生と保護者  
定員 20組50人程度  
費用 親子1組(2人) 2000円

※1人追加ごとに100円増

申込期間 11月1日(火)～11日(金)

申込先 FAXの場合は生涯学習課 FAX  
301120または坂本公民館 FAX 452283ま  
で。窓口提出の場合は各校区公民館へ申し込み。  
※電話申し込みはできません。

※申込用紙は各学校を通じて配布。市ホームページ  
にも掲載しています。

問合せ 坂本公民館 ☎ 4522288

**介護技術教室 参加者募集**

高齢者を介護する家族や介護に関心のある  
人を対象に、介護教室を開催します。

■移動・移乗、清潔保持のケアについて  
とき ①11月4日(金) 午前10時～正午  
②11月18日(金) 午前10時～正午

ところ ①郡築公民館 ②植柳公民館

定員 各20人程度  
費用 無料

**東京オリンピック詐欺にご注意**

東京オリンピックの開催に伴い、全国の消  
費生活センターに東京オリンピックに関連し  
た詐欺が疑われる相談が寄せられています。  
⇒知らない業者からオリンピック関連企業へ  
の投資や、オリンピックの開催で株が上がる  
ので株を売ってほしいといった不審な電  
話があり、実際に数十万円の被害があった  
などの情報もありました。

悪質業者は、今話題になっていることを悪  
用して近づいてきます。今後、このような事  
案はさらに増加すると考えられますので十分  
にご注意ください。

また、詐欺が疑われる事案以外にも、契約  
やインターネットに関するトラブル、多重債  
務など、お困りのことがありましたら悩まず  
に消費生活センターにご相談ください。

- 相談日時 平日午前9時～午後5時  
※木曜日は午前10時～午後7時
- 場 所 市消費生活センター  
※本庁仮庁舎東棟1階
- 電 話 33-4162

申込み ニチイ八代校 ☎ 437111  
問合せ 長寿支援課 ☎ 334436

**市営住宅 補充入居者募集**

平成28年度中に市営住宅に空室が生じた場  
合の、入居希望者を募集します。

住宅に困窮している人を入居対象としてい  
ますので、入居者資格に該当しない人は申し  
込みはできません。

なお、9月1～16日までの申込者を対象に、  
10月2日、公開抽選を開催したため入居待機順  
位が決定しています。今回入居を申し込んだ場  
合は、申込時点での最後の順位となります。

申込方法や入居申込資格などの詳細はお問  
い合わせください。

申込み・問合せ 建築住宅課 ☎ 334122  
各支所建設地域事務所

**第17回かがみふるさと音楽祭**

幅広いジャンルの音楽を一度に楽しめる音  
楽祭です。鏡文化センターのステージで発表  
してみたい人・グループはご応募ください。

とき 平成29年2月19日(日)  
午後1時30分開演(予定)

**条件**

■演奏(発表)時間を10分以内(バンドなど  
は準備撤収を含めて15分前後でも可)とし、  
自分たちで歌い、または自分で楽器を演奏  
すること(カラオケは不可)。ダンスをつ  
けても良いが、音楽が主体であること。

■17回続いた皆さんで作り上げる音楽祭であ  
ることの趣旨に同意、協力(チケット販売  
など)が得られること。

**申込方法**

団体名と人数、代表者の住所・氏名・連

**告 白**

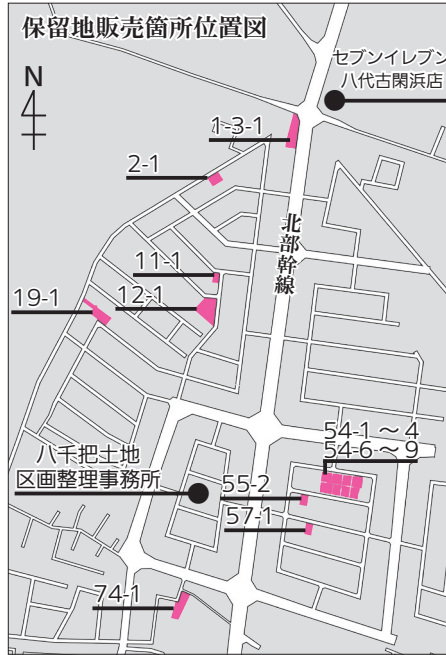


# 古閑中町宅地(保留地)分譲中

## 八代都市計画事業 八千把地区 土地区画整理事業

■先着順で順次販売  
同一週内に応募者が重複した場合は抽選。  
■問合せ 都市整備課  
八千把地区土地区画整理事務所  
☎ 30-0822

用途区域 第1種住居地域/第2種中高層専用住宅地(建ぺい率60%容積率200%)  
校区 八千把小・八代四中(一部区域は松高小・八代一中も可 ※要問合せ) 市営上水道・下水道完備(上水道は敷地内引き込み工事が別途必要) 区画道路幅員:6m ※電力など供給のため敷地内に電柱が必要となる場合があります。



番号	土地面積	価格	番号	土地面積	価格
1-3-1	988㎡(約299坪)	33,416,000円	54-4	329㎡(約99坪)	8,579,000円
2-1	361㎡(約109坪)	11,428,000円	54-6	370㎡(約111坪)	9,685,000円
11-1	181㎡(約55坪)	6,026,000円	54-7	242㎡(約73坪)	6,297,000円
12-1	852㎡(約258坪)	22,345,000円	54-8	248㎡(約75坪)	6,458,000円
19-1	767㎡(約232坪)	18,413,000円	54-9	246㎡(約74坪)	6,406,000円
54-1	266㎡(約80坪)	6,952,000円	55-2	238㎡(約71坪)	6,220,000円
54-2	300㎡(約90坪)	7,816,000円	57-1	262㎡(約79坪)	6,812,000円
54-3	300㎡(約90坪)	7,806,000円	74-1	476㎡(約143坪)	12,097,000円

### 陸上自衛隊高等工科学校生徒募集

#### 【推薦採用試験】

応募資格 平成29年4月1日現在、15歳以上17歳未満の男子で、中学校卒業者または平成29年3月に中学校卒業見込みの生徒の中から、成績優秀かつ生徒会活動などに顕著な実績があり、学校長が推薦できる生徒。  
受付期間 11月1日(火)～12月2日(金)

#### 【一般採用試験】

応募資格 平成29年4月1日現在、15歳以上17歳未満の男子で、中学校卒業者または平

### 市民教育講座食育講座 参加者募集

#### 食育の秋!

#### チャレンジクッキング!親子料理教室

クイズやゲームで食育の勉強をした後、オープンになりやカラフル白玉のぜんざいなど4品の調理実習を行います。

成29年3月に中学校卒業見込みの生徒。  
受付期間 11月1日(火)～平成29年1月6日(金)  
申込み・問合せ 自衛隊熊本地方協力本部  
八代出張所 ☎ 337001

とき 11月19日(土)

午前10時～午後1時30分  
(受付:9時30分～)

ところ 麦島公民館

対象 市内在住の6歳～小学3年生までの子どもと保護者

定員 15組程度(申込多数の場合は抽選)  
費用 1000円(親子1組2人分)  
※1人追加ごとに500円増(ただし5歳以下は不可)

申込期限 11月8日(火)

申込み 各学校または公民館で配布される申込書に必要事項を記入して、FAXの場合は生涯学習課FAX301120まで。窓口提出の場合は各校区公民館へ申し込み。

※電話申し込みはできません。  
※抽選の結果、受講できない人にも通知します。

問合せ 生涯学習課 ☎ 301110  
麦島公民館 ☎ 353822

【オフィスパソコン科】

とき 平成29年1月6日(金)～3月24日(金)

ところ アトム開発  
(熊本市南区江越2丁目16-14)

内容 IT社会に対応できるパソコンの技能習得と、実務的な活用を習得し、早期就職する訓練。

対象 身体障がいのうち下肢障がい・内部障がい、精神障がい、発達障がい、難病、高次脳障がい

定員 5人

障がいのある人のための職業訓練生募集

広告

Yatsushiro 2016.11 20

費用 テキスト代8400円(税抜)程度  
申込期間 10月11日(火)～11月30日(水)  
申込み・問合せ 県立高等技術専門学校  
☎096(378)0121

## 講演・講座

### 健康でいきいき暮らすための健康教室

健康でいきいきと暮らしていくために健康管理の秘訣についての講座を開催します。

■第1回 自分の健康管理をしましょう  
とき 11月16日(水)  
午後1時30分～2時30分

ところ 植柳公民館

講師 久原外科胃腸科医院 久原征氏

■第2回 認知症予防について  
とき 12月7日(水)  
午後1時30分～3時

ところ 植柳公民館

講師 認知症疾患医療センター連携担当  
平成病院精神保健福祉士 中村由香氏

申込み・問合せ 植柳公民館☎355909  
市第5地域包括支援センターくまがわ  
☎351111

### 介護予防教室

いつまでも元気な生活を送るために、皆さんと一緒に介護予防に取り組みましょう。自宅でも簡単にできる体操や介護予防のコツをお伝えします。お気軽にご参加ください。

とき 11月29日(火)午前10時30分～11時30分

ところ やつしろふれあい交流センター「ひなたぼっこ」(イオン八代ショッピングセンター内)

対象 市内在住の65歳以上の人(要申込み)  
費用 無料

講師 健康運動指導士 坂本公一氏  
申込み・問合せ 市第3地域包括支援センター  
みらい☎339880

### 認知症サポーター養成講座

認知症サポーターとは、認知症について正しく理解し、偏見を持たずに認知症の人や家族を温かく見守る応援者として、自分のできる範囲で活動します。

認知症の症状・診断・予防や接し方など、基本的なことを分かりやすく説明します。お気軽にご参加ください。

とき 11月24日(水) 午前10時～11時30分  
ところ 二見公民館

定員 20人程度(要申込み)  
費用 無料

その他 受講者にはテキストと、サポーターの証であるオレンジリングをお渡しします。

申込み・問合せ 市第6地域包括支援センター  
おれんじ☎383373  
長寿支援課☎334436

### 市民教育講座 いきいき終活講座

自分らしい老後の暮らし方や老後の財産管理、相続・遺言などについての講座を開催します。

■第1回 11月25日(金) 午前10時～11時30分

自分らしい老後の暮らし  
～自分が望む老後の暮らし～

(在宅・施設・介護保険制度)

講師 市第2地域包括支援センター  
センター長 中島邦子氏

■第2回 12月2日(金) 午前10時～11時30分  
老後の財産管理と「エンディングノート」の活用  
～自分の財産はどれくらい?～  
・高齢者を狙う悪質商法

講師 県金融広報委員会 金融広報アドバイザー 齋藤信子氏

■第3回 12月9日(金) 午前10時～11時30分  
「相続」「遺言」について

～遺された家族が円満に暮らせるために～  
講師 県金融広報委員会 金融広報アドバイザー 齋藤信子氏

《共通事項》  
講師 イザイ 齋藤 信子氏

ところ 太田郷公民館

対象 市内在住の18歳以上の人  
※3回の講座全てに参加できる人

費用 無料  
定員 30人(申込多数の場合は抽選)

申込み はがきに住所・氏名(ふりがな)・年齢・性別・電話番号・「いきいき終活講座受講希望」と記入して申し込み。

申込期間 11月1日(火)～15日(火)必着  
申込先 太田郷公民館 ☎8660825  
井上町6011

※電話での申し込みはできません。  
※受講生には受講票を交付します。

※抽選の結果、受講できない人にも通知します。

問合せ 生涯学習課☎301110  
太田郷公民館☎350222

# 広告

## コミュニティセンター活用セミナー

### 市がまだしも応援事業

コミュニティセンター開設に先立ち、住民が集う地域の拠点として、まちづくり活動の参考にしていただくためのセミナー（全4回）を開催します。

### 【コミュニティセンターの有効活用について】

とき 11月11日(金) 午前10時

ところ 千丁公民館

内容 コミュニティセンターを中心とした活動を展開している薩摩川内市の事例紹介。

費用 無料（事前申込不要）

講師 薩摩川内市峰山地区コミュニティ協議会 会長 徳田 勝章氏

問合せ 市民活動政策課 ☎ 334482

## 地域防災活動者養成講座

### 市がまだしも応援事業

### 【第1回地域防災活動者養成講座】

とき 11月12日(土) 午前10時～正午

「防災の基礎知識講座」

11月19日(土) 午前10時～正午

「災害時救護食・応急手当」

11月27日(日) 午前9時～正午

「普通救命講習Ⅰ」

ところ 千丁公民館（12日、19日）

鏡消防署（27日）

申込期限 11月10日(木) 午後5時

### 【第2回地域防災活動者養成講座】

とき 12月3日(土) 午前10時～正午

「防災の基礎知識講座」

12月10日(土) 午前10時～正午

「災害時救護食・応急手当」  
12月17日(土) 午前10時～正午  
「心肺蘇生法・AED」

ところ 宮地公民館

申込期限 12月1日(木) 午後5時

### 《共通事項》

対象 市内在住で18歳以上の人

定員 先着各20人程度

費用 無料

講師 赤十字防災ボランティアリーダー・消防署員

申込み・問合せ 住所・氏名・年齢・性別・電話番号を麦島青少年育成会(堀)まで ☎ 090

(3013)9169 FAX 323270

Mail kurara99@sage.ocn.ne.jp

## 平成28年度 男女共同参画推進事業 ステップアップセミナー

わたしのための学びCafe

～わたしがつくる明日、そして未来～

これからの働き方や人間関係を良好に変える感情コントロール法について学びます。

### ■第1回 わたしを選ぶ

「わたしの生き方、働き方」

とき 11月20日(日) 午前10時～正午

ところ やつしろハーモニーホール

### ■第2回 ～人間関係をスムーズに～

怒りのコントロール法

「アンガーマネジメント講座」

とき 11月26日(土) 午前10時～正午

ところ やつしろハーモニーホール

### 《共通事項》

講師 潮崎 加代子氏 (TMCキャリア)

アップスクール代表取締役

対象 市内在住か通勤・通学する18歳以上の人(男性可)

定員 先着50人程度

費用 無料

その他 託児あり(要予約)

申込期限 11月11日(金)

申込み 住所・氏名・年齢・電話番号・託児希望の有無を、電話またはFAX、メールで人権政策課へ申し込み。

問合せ 人権政策課 ☎ 301711

FAX 461950

Mail gender-equal@city.yatsushiro.lg.jp

## 地域包括ケア推進 住民講演会

### ■在宅医療が出来ること

在宅医療とはどういうものなのか、実践している先生による講演会を開催します。

とき 11月26日(土) 午後2時30分開演

午後2時開場

ところ 氷川町文化センター

定員 200人

費用 無料(要電話申込み)

講師 ひまわり在宅クリニック

後藤 慶次 院長

申込み・問合せ 11月1日(火)から健康福祉政策課で受け付け開始 ☎ 334682

## パソコン教室 年賀状作成講座

パソコン(ワードやエクセル)を使ってオリジナルの年賀状を作ります。

とき 12月5日(月)～9日(金)

# 告 白

## 博物館展示案内(11月)

問合せ 博物館 ☎34-5555

開館時間 午前9時～午後5時(入館は午後4時30分まで)

観覧料

- ▶《特別展料金》一般600円(480円)、高大生400円(320円)
- ▶中学生以下無料、( )内は20人以上の団体料金
- ▶11月3日(祝(文化の日))は無料開放

特別展示室

- ◆秋季特別展覧会 八代の歴史と文化 26  
写真家・麦島勝の世界 -ただ、ひたすら、撮り続けた-  
(第二常設展示室でも開催) 開催中～12/4(日)

常設展示室・第一常設展示室

- ◆考古 古代の八代～文字の世界 開催中～12/25(日)
- ◆八代城  
瓦からわかる麦島城・八代城 開催中(通年)
- ◆古文書を読むⅣ  
古文書が語る加藤正方 開催中～12/25(日)
- ◆信仰のかたち  
八代の仏像・仏具 開催中～翌3/26(日)
- ◆くまもとの金工  
肥後鐺の魅力 開催中～翌4/9(日)
- ◆八代焼Ⅲ  
季節を感じる茶器 開催中～12/25(日)
- ◆民俗 むかしの道具 開催中～翌3/26(日)
- ◆民俗 妙見祭笠鉾のヒミツ 開催中～翌3/26(日)
- ◆和紙 和紙作りの道具 開催中～翌1/15(日)
- ◆米作りの道具  
お米はどうやってできるの? 開催中(通年)

### 11月の休館日

7(月)、14(月)、21(月)、28(月)

博物館ホームページ

<http://www.city.yatsushiro.kumamoto.jp/museum/>

午後2時～4時(全5日間)  
千丁公民館(新牟田1434)

対象 市内在住で18歳以上の人  
定員 20人(申込多数の場合は抽選)

※パソコン持参

費用 3500円(テキスト代込)

申込み ハガキに住所・氏名(ふりがな)・年齢・性別・電話番号・持参するパソコンのマイクロソフトオフィスのバージョンを記入して申し込み。

申込締切 11月18日(金)必着

申込先 宮地公民館(パソコン教室係)

〒866-0805 宮地町383

※電話での申し込みはできません。

※受講生には、講習初日の7日前までに受講票を送付します。

※抽選の結果、受講できない人にも通知します。

問合せ 生涯学習課 ☎301110

宮地公民館 ☎315557

## 食品ラウンドテーブルの実施

あなたの食品も機能性食品になる?

食品のもつ機能性の適切な選び方と活用方法、機能性食品の開発や活用例についての講義の後、事業者と大学教員が1つのテーブルを囲み、課題解決に向け双方方向での話し合いを行う「ラウンドテーブル形式」での小規模相談会を行います。

新規事業の展開や商品開発などに大学の知力を生かしませんか。

とき 12月2日(金)午後1時30分～4時30分

ところ フードバレーアグリビジネスセンター2階 産学行政交流室

講師 県立大学環境共生学部食健康科学科 友寄博子氏

内容 野菜粉末やエゴマ、海苔、晚白柚などの機能性・活用方法など。相談会も実施。

定員 先着20人程度

申込み 11月1日(火)から受付開始。代表者氏名・参加人数・連絡先を明記の上、FAX

またはメールで申し込み。  
申込み・問合せ 県立大学地域連携・研究推進センター ☎096(321)6612

〒096(387)2987  
Mail [renkei-c@pu-kumamoto.ac.jp](mailto:renkei-c@pu-kumamoto.ac.jp)

## フレンドリーやつしろ短期講座

■クリスマスリース作り

手作りのリースでお部屋を華やかに

とき 11月29日(火) 午前10時～正午

定員 20人

費用 1600円(受講料込み)

持参品 はさみ、筆記用具

■基本のおせち料理

後世につなげよう。おせち料理の由来からお料理まで

とき 12月9日(金) 午前10時～正午

定員 20人

費用 2100円(受講料込み)

持参品 エプロン、三角巾、布巾、筆記用具

■熊本の「大麦・はと麦」を食べよう!

大麦・はと麦を食べて美肌・健康な体作りを

とき 12月10(土)・24日(土) 午前10時～正午

定員 16人

費用 2800円(受講料込み)

持参品 エプロン、三角巾、布巾、筆記用具

《共通事項》

申込み 来館または電話で申し込み(定員になり次第終了)

※託児無料(満2歳～就学前(6歳まで))。

受付時に申し込みください。

問合せ フレンドリーやつしろ ☎356460

# 広 告

## サンライフ八代

### 【主催講座】

#### ■ソフトエアロビクス講座 無料体験

リズムに乗って楽しく体を動かしたり、ストレッチで体をほぐしたりしてみませんか。

とき 11月2(水)・9(水)・16(水)・30日(水)のいずれか1日 午前10時～正午

ところ サンライフ八代 体育室

費用 無料  
持参品 動きやすい服装・靴、飲料水、タオル  
申込み 当日、事務局で受け付け。

### 【短期講座】

#### ■健康講座 100歳まで歩ける身体作り

成田きんさんを107歳まで歩かせたクノンボール健康法

足は「第2の心臓」とも呼ばれるほど、人間の身体にとっては重要な働きがあります。成田きんさんを107歳まで歩かせた久野信彦トレーナーが生み出したクノン健康法のクノンボールを使って、楽しく、簡単にできる、身体作りをします。

とき 11月25日(金) 午後1時30分～3時

ところ サンライフ八代 体育室

定員 40人  
費用 無料  
講師 クノン健康増進協会指導員 立迫なぎさ氏

申込み 11月2日(水)の午前9時からサンライフ八代で受付開始。必ず申し込みをしてください。電話でも受け付けます。

### 【短期講座】

#### ■おもてなし料理講座

クリスマスやお正月のおもてなしの料理と

して役立つ講座です。  
とき 12月13日(火)

午前9時30分～午後0時30分  
ところ サンライフ八代 調理室

料理 パエリア、サーモンパイ、スペアリブ、ミネストローネ、イチゴのタルトなど。

定員 20人  
費用 1500円

申込み 11月2日(水)の午前9時から受付開始。受講料を添えてサンライフ八代へ申し込み。電話申込不可。

問合せ サンライフ八代 ☎327171



## ハンセン病問題啓発フォーラム

県民の皆さんにハンセン病に関する正しい認識を持っていただくとともに、未だに残るハンセン病に対する差別や偏見を解消することを目的とした「熊本県ハンセン病問題啓発フォーラム2016」を開催します。

とき 11月20日(日) 午後1時30分～4時40分

ところ 熊本テルサ  
内容 帯山西小学校や菊鹿中学校、熊本大学による教育現場での取り組みの発表。回復者と家族によるリレートークや歌の弾き語りなど。

申込み 県ホームページに掲載してある参加申込書を提出。「熊本県ハンセン病2016」で検索してください。当日参加もできます。

問合せ 県健康づくり推進課 ☎096(333)2210

## イベント

### 第35回小・中・特別支援学校総合文化祭

市内の小・中・特別支援学校の子どもたちの合唱・合奏、吹奏楽、童話発表などによるステージ部門と絵画や工作、習字作品などによる展示部門を発表します。

とき 展示部門 11月26日(土)・27日(日) ステージ部門 11月27日(日) 午前9時～

ところ 厚生会館  
問合せ 八代青少年育成会 ☎323117 学校 教育課 ☎301673

### 厚生会館 ホワイエコンサート

■あつたかハートふれあい劇団演劇公演

「妙見宮あばれもの」「Monkey's Paw」  
「猿の手」

とき 11月20日(日) 午後5時30分～

ところ 厚生会館ホワイエ  
入場料 無料  
※ホワイエコンサートへの出演者を随時募集しています。プロ・アマは問いません。

問合せ 厚生会館 ☎323196

### 鏡文化センター 自主文化事業 市原悦子「朗読とお話の世界」

この頃の琴線にふれる、情感豊かな語りの風景

とき 11月20日(日) 午後2時開演 午後1時30分開場

ところ 鏡文化センター

# 告 白

費用(全席指定) 2000円

※未就学児は入場不可

プレイガイド

厚生会館、千丁文化センター、鏡文化センター、氷川町まちづくり酒屋、やつしろ子ども劇場

※各プレイガイドの休業日と鏡・千丁文化センターでは、土日・祝日の販売はしません。ご確認の上お買い求めください。

問合せ 鏡文化センター ☎5211114

体験型プロジェクト「ジョンマッピング」

八代城跡石垣に写る映像が皆さんの動きに応じて変化します。

人数が多い場合は体験まで時間をいただきますが、見るだけでも楽しいイベントです。  
とき 12月10日(土) 午後6時〜9時

※雨天時は延期

ところ 八代城跡公園内(国史跡八代城跡内、厚生会館側歩道周辺)

費用 無料(申込不要)

問合せ 県立大学石橋研究室

Mail isibasiab@pu-kumamoto.ac.jp

厚生会館自主文化事業 熊本県立劇場文化事業「TRINITY」

箏・フラメンコ・ピアノが高いクオリティーで融合したエキサイティングなステージ。異色コラボユニットが、エネルギー溢る空間で魅了し、ジャンルを超えた感動をお届けします。



とき 12月4日(日) 午後2時開演

午後1時開場

ところ 厚生会館

入場料(全席自由) 一般 1500円  
高校生以下 1000円

プレイガイド 厚生会館、千丁文化センター、鏡文化センター、メガ

ネのみやざき、庄野学生堂八代店、珈琲店ミック、日奈久ゆめ倉庫

問合せ 厚生会館 ☎323196

熊本県科学研究所展示会

県内の児童生徒や教職員による科学研究所などの優秀作品を展示します。

とき 11月5日(土)〜9日(水)  
午前9時〜午後5時

※最終日は午後3時まで

ところ 熊本市環境総合センター  
(熊本市東区画図町所島404-1)

費用 無料

問合せ 県立教育センター  
☎0968(44)6613

相談

男女共同参画専門委員会  
ご相談ください

男女共同参画の推進を阻害する市の施策や事業に関して、市男女共同参画専門委員(弁護士、臨床心理士)に苦情を申し立てることができます。

また、配偶者や恋人からの精神的・身体的



暴力(DV)、職場でのセクシュアル・ハラスメントなどの悩みも相談することができます。相談は無料です。

まずは、人権政策課まで来所または電話、メールなどでお問い合わせください。

問合せ 人権政策課 ☎301711  
Mail gender-equal@city.yatsushiro.lg.jp

特設人権相談所

人権に関する心配ごとや悩みごとなどの相談を受け付けます。秘密厳守、相談は無料です。お気軽にご相談ください。

とき 11月2日(水) 午前10時〜午後3時  
ところ 泉支所2階会議室  
相談担当者 人権擁護委員

問合せ 熊本地方方法務局八代支局 ☎322654  
人権政策課 ☎301711

さくらんぼの会

若年性認知症の人を介護している家族、日々の不安や心配事などを一人で悩まない、抱え込まないで、気軽に話しかけてみませんか。



とき 11月12日(土) 午後1時30分〜  
ところ 平成病院デイケアセンター

※外来待合室にてお待ちください。

定員 30人程度  
費用 無料

申込期限 11月11日(金)

申込み・問合せ 平成病院熊本県認知症疾患医療センター ☎328171

広告



	行 事	と き	内 容
市立図書館本館	えいご de おはなし会	5日(土) 午前11時30分～	語り手：マザーグース
	おひざにだっこのおはなし会	8日(火) 午前11時～	語り手：図書館員
	O・1・2歳児向けおはなし会	10日(木) 午前11時～	語り手：子羊文庫
	幼児・小学生向けおはなし会	5・12・19・26日(土) 午後3時～	
	図書館講座	9日(火) 午前10時30分～	「運慶にまなぶ日暮し」 講師：小山一廣 氏
	文学散歩へ出かけませんか！阿蘇の旅	12月9日(金) 定員：先着40人、費用：1人4,000円(昼食代込) ※参加申込は11月7日(月)から受付開始。直接または電話で本館まで。定員に達し次第、受付終了。	
	「大人のぬり絵」	3日(木) ①午前10時30分～、②午後1時30分～	対象：一般、定員：先着 20 人(要申込み)、参加者限定土産あり
	「妙見祭おはなし会」	6日(日) 午前11時～	電子図書「みよちゃんとかげさん」初公開。 作者の石本愛さんによる読み聞かせ。
	図書館シネマ	13日(日) 午後2時～	上映「牛と一緒に7泊8日」
	毎月 DVD シネマ	25日(金) 午前10時30分～	歴史・文学・芸術などさまざまなジャンルの DVD を上映
おはなしバイキング	13・20・27日(日) 午前11時～	語り手：図書館員	
せんちょう図書館	あかちゃん向けおはなし会(赤ちゃん広場)	21日(月) 午前10時30分～、28日(月) 午後2時30分～	語り手：いないいないばあの会
	幼児・小学生向けおはなし会	5・12・26日(土) 午前11時～	語り手：図書館員
		19日(土) 午後2時30分～	語り手：山猫軒
	スペシャルおはなし会	3日(木) 午後2時～	おはなし会、工作など ※申込不要
	工作「手形アート」	6日(日) 午後1時～	手形を利用した壁飾り作り ※申込不要(どなたでも参加可)
かがみ図書館	あかちゃん向けおはなし会(おはなしびびよ)	4・18日(金) 午前11時～	語り手：図書館員
	幼児・小学生向けおはなし会	6日(日)・12・26日(土) 午後2時～	語り手：ぐるんぱ
	どんかちゃんおはなし会	5・19日(土) 午前11時～	語り手：図書館員
	電子図書のおはなし会	3日(木) 午前11時～	デジタル絵本の読み聞かせ
施設点検休日 市立図書館本館：25日(火)、せんちょう図書館：10日(火)、かがみ図書館：25日(火)			
移動図書館巡回日時	▶ 1日(火) 9:40 ひので保育園 10:15 金剛公民館 10:45 ま心苑 ▶ 4日(金) 9:40 麦島公民館 10:15 植柳公民館 10:45 偕老苑 ▶ 8日(火) 13:15 日奈久小 14:00 南部市民センター 14:30 保寿寮 ▶ 10日(木) 13:25 二見小 14:10 二見公民館 14:55 光嶺保育園 ▶ 15日(火) 13:15 昭和小 14:00 郡築12 番八協連 14:35 井揚団地 ▶ 17日(木) 13:20 泉小中 14:00 泉支所 14:30 泉運動広場 ▶ 22日(火) 9:40 流瀬川団地 10:05 すずらん苑 10:40 きぼうの里たいよう ▶ 28日(月) 9:40 総合体育館 10:10 東中洲公園 10:40 あさひ園		
	▶ 2日(水) 9:40 高島団地 10:10 築添団地 10:45 八代中央クリニック ▶ 7日(月) 9:40 竹原県職住宅 10:10 日本製紙太田郷社宅 10:40 日本製紙日置社宅 ▶ 9日(水) 13:15 郡築小 14:05 八千把公民館 14:30 海士江西村ビル ▶ 14日(月) 13:15 龍峯小 13:55 如見商店前 14:25 中次団地 ▶ 16日(水) 13:15 八竜小 14:10 JA坂本 14:50 グリーンパーク ▶ 18日(金) 13:15 東陽小 14:05 河俣山村広場 14:40 東陽せせらぎ ▶ 25日(金) 9:40 JR 西宮アパート 10:10 市立病院 10:40 老人ホーム楽寿 ▶ 29日(火) 9:40 鏡しらぬい保育園 10:15 鏡体育館 10:45 古閑出JA倉庫		
図書資料の返却を忘れずに ▶ 図書の貸出期間は、借りた日を含めて15日間です。多くの方が利用できるよう、早めの返却をよろしくお願いします。 施設点検日、開館前、閉館後の本の返却は返却ポストへお願いします。			

問合せ 市立図書館本館 ☎32-3385 せんちょう図書館 ☎46-1901 かがみ図書館 ☎52-5567

## ごみ非常事態宣言継続中

### 家庭ごみ収集量の前年比較 (人口変動あり)

期 間	燃えるごみの 収集量	1人1日当たりの 燃えるごみの量
H27年9月	1,418 t	454 g
H28年9月	1,310 t	422 g
比 較	-108 t	-32 g

### 家庭ごみ収集量の「ごみ非常事態宣言前」との比較

期 間 (12ヶ月)	燃えるごみの 収集量	1人1日当たりの 燃えるごみの量
H21年 8月～22年 7月	19,127 t	490 g
H27年 9月～28年 8月	17,067 t	451 g
比 較	-2,060 t	-39 g

問合せ 廃棄物対策課 ☎34-1997



### 問合せ

熊本地方法務局八代支局  
☎322654

### 相談電話

女性の権利ホットライン  
☎0570(070)810

午前10時～午後5時

### とき

11月14日(月)～18日(金)  
午前8時30分～午後7時  
11月19日(土)・20日(日)

女性の権利ホットライン  
11月14日(月)～20日(日)は全国一斉「女性の権利ホットライン」強化週間です。  
ストーカー行為による被害や職場などでのセクシャル・ハラスメント、夫・パートナーからの暴力など、女性をめぐるさまざまな人権問題の相談を受けます。相談内容についての秘密は厳守します。

# 広 告

広 告

広 告

広 告

広 告

**災害時に地図製品などを供給**  
ゼンリン スムーズな災害対応を支援

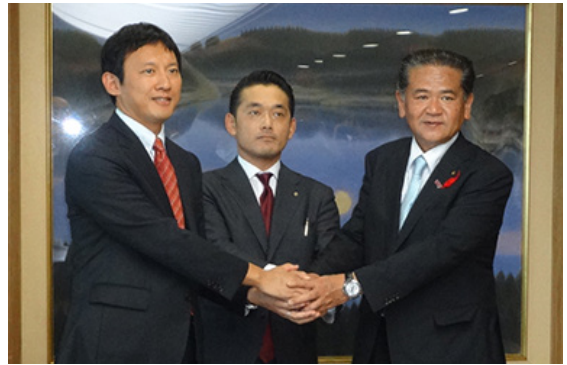


▲調印後に握手を交わす檜垣晋一郎部長(左)と中村博生市長

10月12日、ゼンリンの檜垣晋一郎九州第二エリア統括部長ら5人が市役所鏡支所を訪れ、市とゼンリンの間で「災害時における地図製品等の供給等に関する協定書」の調印を行いました。

今回、災害時におけるゼンリン住宅地図冊子を計15冊(市域別3冊×5部)、八代市包括広域地図を5部、インターネットによる地図情報の無償供給について協定を締結。本協定により本市は、ゼンリンから事前に地図を提出してもらうことで、災害が発生した際には、直ちに行動に移すことができるとなります。また、事前に住宅地図の複製利用承諾を行うことで、スムーズな災害対応を行えるようになります。

**コールセンターが八代市に新設**  
TonTon 立地協定調印式



▲調印後に固い握手を交わす今川博貴代表取締役社長(中央)ら

10月3日、東京に本社を置く「TonTon」の今川博貴代表取締役社長が県庁を訪れ、県の立ち会いのもとで本市と立地協定を締結し、調印を行いました。

TonTonは不動産・飲食事業を展開する会社ですが、今回「法律に関する相談受付等のコールセンター」事業を新設し、本市に熊本事務所として進出する予定です。

本市のオフィス系企業誘致としては初めての事例で、20人の新規雇用を計画しています。今川社長は「コールセンターの候補地を選定していた際に、熊本地震が発生しました。復興のため熊本(八代)に進出したいと決意しました」と話しました。

※操業開始は12月を予定しています。

**100歳おめでとうございます**



本田 リリさん  
(北の丸町)

大正5年9月26日生

佐賀県で11人きょうだいの長女として生まれ育ったリリさん。教員免許を取得後、結婚を機に八代へ移り住み、八代第一高校で教鞭をとっていました。趣味は手芸で、60歳頃まで刺繍などをして楽しみました。

長寿の秘訣は、「好き嫌いせず何でも食べる」と。



松本 シキさん  
(葭牟田町)

大正5年9月20日生

現在、施設で暮らしているシキさん。若い頃は福岡に出稼ぎに行き、建設業と農業に携わりました。人の特徴を覚えるのが得意で、よく施設職員にあだ名をつけて呼んでいるそうです。

コーヒーが好きで、1日3杯飲むというシキさんの長寿の秘訣は「お喋りをしてストレスを溜めないこと」。

**ダイヤモンド・プリンセス**  
八代港に初寄港



▲八代港に初寄港したダイヤモンド・プリンセス

世界三大クルーズ会社であるアメリカのプリンセス・クルーズ社所有の「ダイヤモンド・プリンセス」(総トン数11・5万トン、全長290m、乗客定員2706人)が、9月15日、八代港に初寄港しました。

入港セレモニーでは、同社のジャパンオフィスであるカーニバル・ジャパンの堀川悟代表取締役社長が、「観光地としての魅力にあふれた熊本の復興に少しでもお役にたてれば幸いです」と激励。セレモニー後は、松高幼稚園の園児ら市民約100人が船内見学を楽しみました。

また、同日の出港セレモニーでは、秀岳館高校の生徒による雅太鼓の演奏で、次の寄港先である横浜港への船出を華やかに見送りました。

### 一席は中島良一さん フォトコンテスト表彰式



▲一席「今年も、元気、陽気」

9月16日、「八代くま川祭りフォトコンテスト」の表彰式が市役所鏡支所で行われ、中村博生市長が入賞者に表彰状を授与しました。今年29人129作品の中から9作品が選ばれました。一席は中島良一さんの『今年も、元気、陽気』。夜のお祭りの雰囲気も出ており、笑顔と躍動感に溢れていて、構図バランスが良い点などが評価されました。

講評を行った熊本日新聞社の平岡義裕八代支社長は「参加している人の表情が良く、くま川祭りの楽しさを市内外に伝える写真がたくさん揃っていた」と話しました。

### 結婚50周年を記念 金婚夫婦表彰式



▲金婚を祝し、表彰状を授与

9月16日、市と熊本日新聞社の共催による「第58回八代市金婚夫婦表彰式」がやつしろハーモニーホールで開催され、金婚を迎えた市内251組の夫婦が祝福を受けました。

これは、社会の発展と家族の幸せを願い、お互いに励まし、いたわり合いながら、平和で豊かな日本を築いてきた夫婦の結婚50周年を祝うものです。各地区代表6組の夫婦に表彰状が手渡された後、代表して坂本町の谷口安彦さん・絹代さん夫婦が「これからもお互いを思いやり、健康に気をつけながら明るく生活していきます」と謝辞を述べました。

### 種山石工・橋本勘五郎 TKUドラマ製作発表



▲関係者による制作発表

9月16日、東陽石匠館でTKUドラマ「絆を通した種山石工・橋本勘五郎」明日に架ける橋」の制作発表が行われました。

これは、市が県の補助を受けて実施する「種山石工の里交流事業」の中核事業で、テレビ熊本「郷士の偉人第24作」として制作されるものです。

橋本勘五郎は東陽町に生まれ、霊台橋や通潤橋などを建造。明治6年には明治政府に招かれ、東京では万世橋や浅草橋などの石橋を架け、日本一の石工集団である種山石工の名を全国に轟かせた郷土の偉人です。

※10月30日の午後4時5分からの放送です。

### 下水道の普及と適切な活用を目指して 下水道促進ポスターコンクール



▲市長賞を受賞した光永周平さん

9月22日、イオン八代ショッピングセンターで下水道の日「下水道促進ポスターコンクール」の表彰式が行われました。

これは、9月10日の下水道の日に合わせてポスターを募集し、作品を通じて下水道に対する理解と関心を深め、下水道の普及と適切な活用を促進するものです。

今年度は、市内の小・中・特別支援学校から101点の作品が応募。市長賞に選ばれた千丁中3年の光永周平さんは、「下水道を利用することで八代の自然や農作物を守ることができるといふ思いで描きました」と話しました。

### 全国ホープス卓球大会 女子団体3位 ヒゴ鏡卓球クラブ



▲報告に訪れた監督と選手ら

8月13日に東京体育館で「第34回全国ホープス卓球大会」が行われ、女子団体で3位になったヒゴ鏡卓球クラブ所属の小学生4人が、9月21日に市役所鏡支所を訪れ、中村博生市長に大会結果の報告をしました。

同クラブは、平成21年と同25年に準優勝しており、今回3年ぶりの3位入賞です。竹本泰彦監督は「選手たちがとても頑張ってくれた。目標は日本一なので、来年以降も頑張っていくたい」。文政小4年の中西由夢さんは「3位になれて嬉しかった。今後も練習をして、日本代表になれるように頑張ります」と目標を語りました。

### 準備よし！あなたを守る反射材 秋の全国交通安全運動出発式



▲市内各地へ一斉パトロールに出発

9月21日、ゆめタウン八代で「秋の全国交通安全運動出発式」が行われました。

これは、秋の全国交通安全運動に伴い、八代警察署と市をはじめ、関係機関などが一堂に集まることで、運動が効果的な取り組みとなるよう、広く市民に周知し、意識啓発を図ることを目的としています。

式典では、中村博生市長が「事故のない、安心安全な八代市を目指しましょう」とあいさつ。その後、白バイ・パトカー隊は市内各所へパトロールに出発し、関係団体は啓発グッズや反射材などの着用を呼びかけるチラシを配布しました。



### 緊急災害に活用して 防災向けプロパンガス発電機



▲受贈式に訪れた関係者ら

八代市プロパンガス協同組合から「防災向けプロパンガス発電機」が市に寄贈されることになり、9月28日、同組合員5人が市役所鏡支所を訪れ、中村博生市長に同発電機1台を寄贈しました。同組合からは4百目の寄贈となります。今回の発電機は、災害時における救護所の1つである市保健センターに設置し、災害発生時における迅速な応急対応に役立てます。はじめに、同協同組合の伊藤利昭理事が中村市長に目録を贈呈。中村市長からは感謝状が手渡されました。伊藤理事は「災害時に活用していただきたい」と語りました。

### 20年以上献血に貢献 献血功労団体表彰



▲表彰された代表者

9月28日、市役所鏡支所で献血功労団体に対する表彰伝達式が行われ、八代税務署に金色有功章、YKK AP九州製造所に日本赤十字社長感謝状が贈られました。金色有功章は、20年以上継続的に献血に協力あるいは献血の推進活動に功労のあった団体に対して、日本赤十字社長感謝状は、金色有功章受章後も10年以上継続的に功労のあった団体に対して授与されます。代表して同九州製造所の吉田洋喜安全衛生管理室長は「就業時間内での献血は、参加者の確保が難しいが、これからも協力したい」と語りました。

### 九月は日奈久で山頭火 山頭火ウォーク



▲種田山頭火に扮した実行委員を先頭に出発

9月25日、山頭火ウォークが開催され、子どもから大人まで市内外から180人が参加しました。これは「九月は日奈久で山頭火」のイベントの1つで、放浪の俳人・種田山頭火が八代から日奈久まで歩いたことにちなんで、毎年開催されているものです。「エイエイオー」という掛け声を合図に球磨川河川緑地を出発。山頭火のように俳句を作りながら、国指定名勝の水島を通り、ゴールの日奈久温泉神社まで約13kmの道のりを歩きました。今回で4回目の参加の松山マリコさんは、「景色を見ながら歩くことが楽しみ」と話しました。

### やつしろ全国花火を切手に オリジナルフレーム切手



▲表敬訪問した郵便局関係者ら

10月11日、日本郵便九州支社の藤田浩司熊本県本部長ら9人が市役所鏡支所を訪れ、「やつしろ全国花火競技大会オリジナルフレーム切手」と「ポスト募金」で集まった寄附金を中村博生市長に手渡しました。フレーム切手は、熊本地震の復興支援の1つとして作成されたもので、過去に行われた同大会フォトコンテストに入賞した写真10枚が1シートになっています。中村市長は「復旧復興に向かって少しずつ前進している。ご厚意を無駄にしないように花火大会を成功させたい」と抱負を語りました。

### 八代から出雲・松江3日間の旅 飛鳥Ⅱ出港



▲秀岳館高校生徒による演舞と吹奏楽で見送り

10月8日、飛鳥Ⅱが八代港を発着とする出雲・松江3日間の旅に向け出港しました。これは、鶴屋百貨店が企画したチャータークルーズで、同日に行われた出港セレモニーには、鶴屋百貨店の久我彰登代表取締役社長や中村博生市長をはじめ多くの人が集まり、飛鳥Ⅱを見送りました。セレモニーでは、中村市長が「快適な船旅を楽しんでください。同百貨店の久我社社長は「この3日間は飛鳥Ⅱで満喫していただき、帰ってからも家族に話をしていただけるとありがたい」とあいさつし、出港を見送りました。

### 秋の新作を発表 ジビエ料理



▲ジビエ料理を試食する参加者

10月5日、さかもと温泉センタークレオンで「ジビエ料理秋の新作発表会」があり、地元自治協議会や観光関係者ら約20人が参加しました。これは、「くまもとジビエ料理フェア2016秋」の参加に伴い、同温泉センターのジビエ料理の資質向上と食堂の利用推進を図ることを目的としています。今回の新メニューは猪肉を使用した竹輪焼きや鹿のつみれ汁など7品や以前から提供している鹿の味噌煮などを試食しました。今後、参加者の意見を参考に改良したメニューを11月から提供する予定です。



伝言板は、八代市内の団体・サークル・グループ・愛好会などが、非営利（宗教・政治・営業以外）で行う活動などの情報を掲載するコーナーです。仲間募集やイベント告知などにご利用ください。内容に関するお問合わせは、直接情報提供者へ。  
★1月号の掲載申込は、11/1(火)～25(金)です。

### ◎シャディ東京画廊ギャラリー

【第25回熊本奎星会書道展】

日時／11月2日(火)～8日(日)

午前10時～午後5時 最終日は午後4時まで  
内容／書を展示。入場無料。

【第10回さわやか大学八代校O会作品展】

日時／11月11日(金)～18日(金)

午前10時～午後5時

11日(金)は午後1時～5時

18日(金)は午前10時～正午

内容／絵画、写真など展示。入場無料。

【新葉彩画 光と影展】

日時／11月23日(水)～29日(火)

午前11時～午後5時 最終日は午後4時まで

内容／葉彩画を展示。入場無料。

場所／シャディ東京画廊2Fギャラリー

問合せ／同画廊 ☎ 39-7133

### ◎チャリティーバザー

日時／11月19日(土) 午前11時～

場所／宗弘駐車場前（本町二丁目）

内容／食料品、衣類、日用品など出品。

問合せ／国際ソロブチミスト八代

前田 ☎ 090-2859-0055

### ◎小原流八代支部南地区～みんなの花展～

日時／11月26日(土) 午前10時～午後5時

11月27日(日) 午前10時～午後4時

場所／やつしろハーモニーホール

内容／クリスマス花やお正月花など展示。

問合せ／溝口 ☎ 34-4581

### ◎スポーツによる復興支援イベント in まつたか

日時／11月20日(日) 午前8時30分開会

場所／松高小学校体育館

内容／ニュースポーツ4競技

対象／どなたでも 費用／無料

定員／15チーム程度(1チーム10人～15人)

その他／子どもだけでの参加は不可。保護者同伴。

申込締切／11月15日(火)

問合せ／市体育協会 ☎ 62-8130

### ◎ペアレントメンターについてのお話

日時／12月1日(木) 午前10時～正午

場所／スイートカフェ・まーぶる

定員／20人

費用／飲食代として200～400円

問合せ／グリーンコープ生協くまもと県

南地域本部 ☎ 34-4211

### ◎酒害に悩んでいる皆さんへ

日時／毎週土曜日 午後7時30分～9時30分

場所／やつしろハーモニーホール

内容／アルコールで悩んでいる人や家族

の体験談・相談

問合せ／NPO法人熊本県断酒友の会

八代支部 岩本 ☎ 32-9658

### ◎熊本高等専門学校 講座受講生募集

日時／①12月3日(土)、10日(土)、17日(土)

の全3回 午前9時～午後5時

②12月17日(土) 午前10時～午後4時

場所／熊本高等専門学校(八代キャンパス)

内容／①3D-CADによる設計・試作講座

②放射線測定実習と放射線飛跡の観察

対象／①社会人・一般 ②関心のある人

定員／①16人 ②20人

費用／①3000円 ②1000円

申込締切／①11月11日(金) ②11月25日(金)

問合せ／同校(熊本キャンパス)

☎ 096-242-6433

### ◎八代工業高校文化祭

日時／11月5日(土) 午前9時～ステージ

午前10時30分～午後2時

ものづくり体験や展示、バザーなど

場所／八代工業高校

問合せ／同高校 ☎ 33-2663

### ◎中九州短期大学 公開講座

【第1回】講師：深町氏

日時／11月26日(土) 午前9時～11時

内容／パソコンを使って年賀状を作ろう

定員／20人 費用／100円

【第2回】第1部講師：田邊氏 第2部講師：森本氏

日時／12月3日(土)

1部：午前9時～10時10分

2部：午前10時30分～12時30分

内容／1部：クリスマスソングをハンドベルとともに

2部：消しゴムはんこをつくらう

定員／各10人 費用／1部：無料 2部：100円

場所／中九州短期大学

問合せ／同大学公開講座係 ☎ 34-7651

### ◎水引幕に魅せられて…八代妙見祭への想い

日時／11月19日(土) 午後2時開演

場所／やつしろハーモニーホール

内容／神幸行事への親しみと理解を深め、ユネスコ文化遺産登録への関心

と盛り上がりをはかるための講演会

定員／500人 費用／無料(申込不要)

問合せ／八代史談会 原岡

☎ 090-2688-2441

### ◎マタニティスイミング教室

日時／11月1日(火)～12月27日(火)までの

毎週火・金・土曜日 午前11時30分～

午後0時30分(祝日、5週目は休み)

場所／K S G 八代

内容／マタニティ時の運動不足、ストレス解消に

対象／妊婦(16週以上経過している人)

定員／8人(先着順)

費用／1回500円(3回まで利用可)

その他／産婦人科医の当スクール指定許可証明書が必要。

問合せ／K S G 八代 ☎ 32-1110

### ◎第14回定期演奏会 女声合唱やつしろ

日時／11月27日(日) 午後2時30分開演

場所／やつしろハーモニーホール

定員／500人 費用／500円

申込・問合せ／中村 ☎ 33-7339

### ◎そよ風パークと古事記のたび

日時／11月11日(金) 午前8時～午後5時

場所／代陽公民館集合

内容／そよ風パークと古事記の地を巡る

定員／28人

費用／4000円(会員は3000円)

申込・問合せ／八代市生涯学習クラブ

有野 ☎ 38-3450

### ◎ボランティア園児無料英会話指導

日時／11月17日(木)から毎週火・木曜日

午後5時40分～6時10分

場所／I E C 熊本国際大学校

内容／児童英語検定合格指導など

対象／園児(3歳～6歳)

定員／各クラス15人

費用／補助教材費2000円(年間)

諸経費1000円(月額)

問合せ／同校園児英会話担当係

☎ 35-5430

### ◎日本フィルハーモニー交響楽団 弦楽アンサンブルコンサート

日時／11月28日(月) 午後7時開演

場所／厚生会館

内容／ヴィヴァルディ「四季」など

費用／全席指定(S席5000円、A席

4000円) ※当日は各500円増

問合せ／NPO法人 You 倶楽部事務局

☎ 34-1516

### ◎オヤジバンドメンバー募集

日時／第1・3木曜日 午後8時～10時

場所／やつしろハーモニーホール

内容／G S のコピーバンド。初心者歓迎。

問合せ／入江 ☎ 080-5249-7372

### ◎お手紙タイムカプセル

日時／12月31日(土)まで受付中

内容／2020年の自分や身近な人へ想い

を伝えませんか

費用／1通100円(切手代含む・定型

50gまで・1人何通でも可)

その他／お届け予定日2020年7月1日

申込・問合せ／2020年みんなのお手紙

タイムカプセル実行委員会

潮崎 ☎ 65-9990

### ◎熊本県社会福祉士会八代ブロック講演会

日時／11月26日(土) 午後2時～4時30分

場所／やつしろハーモニーホール

内容／演題「熊本地震 これまでとこれから」～社

会福祉士としての活動を通してみえるもの～

定員／50人 費用／無料(要申込)

問合せ／熊本県社会福祉士会八代ブロック

☎ 090-2087-2646

### ◎糖尿病週間と第51回市民公開講座

日時／11月9日(木)

午後1時30分～4時 無料健診

午後6時～講演「最近の糖尿病治療」

場所／熊本総合病院 費用／無料

問合せ／同病院 ☎ 32-7111

### ◎糖尿病週間行事・医療安全推進週間について

【糖尿病週間行事】

日時／①11月15日(火)、16日(水)

午前9時30分～正午

無料血糖測定・相談・食品展示

②11月16日(水) 午後2時～3時30分

講演会

【医療安全推進週間】

日時／11月20日(日)～26日(土)

午前8時15分～午後5時

医療安全への取り組み紹介など

対象／どなたでも 費用／無料

場所／熊本労災病院

問合せ／同病院 ☎ 33-4151

# 「妙見宮祭礼絵巻」

## 江戸時代のまつりが蘇る

もうすぐ妙見祭。ユネスコ無形文化遺産登録をひかえ、今年は何年以上の盛り上がりを見せています。国指定名勝・松浜軒の松井文庫展示場でも、妙見祭を描いた絵巻が展示されています。

総延長40メートルを越える紙面には、獅子を先頭に、飾馬、神輿、笠鉾などが、動画のように次々とあらわれます。その特徴は、例えば笠鉾の飾り窓の模様まで描きだす細やかさや人物の表情まで描き分ける確かな画技があることに加え、行列の出しものを漏れなく描くことによる「記録性」が備わっているということです。



(写真) 妙見宮祭礼絵巻より

本作は、松井家に仕えた絵師・青井郷秀が、弘化3年(1846年)に描いたものですが、近年、郷秀が手本としたオリジナルの絵巻があることが判明しました。その絵巻は、郷秀の師であり、細川藩の御用絵師・矢野派の一翼を担う甲斐良郷が描いたもので、約200年前の盛大な妙見祭の様子を克明に伝える貴重な作品です(現在八代神社所蔵)。

いずれも松井家当主の依頼で作成されたものと思われ、妙見祭に寄せる松井家の「想い」が伝わります。

(博物館学芸員 石原浩)

### 【展示案内】

企画展 「妙見宮祭礼絵巻」

／松井家の茶道具

会期 開催中(平成29年1月末)

午前9時～午後5時

※入園は午後4時30分まで

会場 松浜軒

閉園日 毎週月曜日(祝日の場合はその翌日、年末年始)

観覧料 一般 500円

小学生 250円

問合せ 松浜軒／松井文庫

☎330171

鏡文化センター自主文化事業(共催事業)

## 八神純子コンサート There you are ～キミの街へ～



とき 平成29年**1月15日(日)**

開演:午後3時、開場:午後2時30分

ところ **鏡文化センター**

入場券(全席指定) 未就学児入場不可

前売り 4,000円、当日 4,500円

※完売の場合、当日券の販売はありません。

発売日 11月8日(火)の午前10時から窓口で販売。

電話受付は同日午後1時からです。

プレイガイド 厚生会館 ☎32-3196

千丁文化センター ☎46-1888

鏡文化センター ☎52-1114

※千丁・鏡文化センターでは、土日・

祝日の販売はありません。

主催 ハンプトンジャパン、八代市

問合せ 鏡文化センター ☎52-1114