

忘れない暮らしの下に 下水道

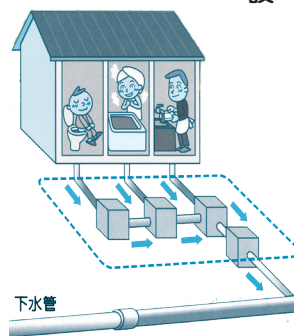
問合せ 下水道建設課 ☎33-4458 下水道計画・工事について
 下水道総務課 ☎33-4147 使用料・負担金・排水設備助成金について
 事務所移転先 通町11-14 ニュークリエイトビル2階 (熊本ゼミナール跡)

地下に埋設されている下水道。日頃その恩恵を実感することは難しいかもしれませんが。家庭や事業所から出た汚水は、下水道を通して終末処理場で適切な汚水処理を行い、きれいな水に生まれ変わります。未来の子どもたちにきれいな水を残しましょう。

7 汚水処理の方法は3つ。自宅の処理方法をチェック

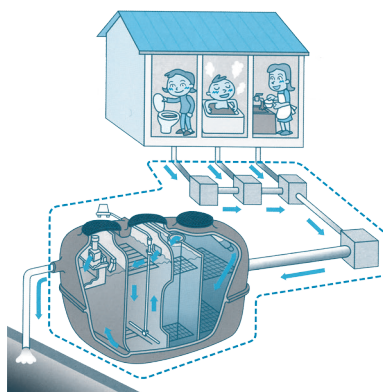
● 公共下水道・農業集落排水施設

家庭や工場などから流れてくる汚水を、汚水管で集めて運び、処理場で一括処理します。放流水の水質管理を行っているため、きれいな川や海を未来に残すことができます。



● 合併処理浄化槽

家庭などから出る汚水を水中の微生物の働きを利用してきれいにし、家の周りの排水路などに流すしくみで、公共下水道と変わらない効果が期待できます。ただし、適切な維持管理(保守点検・清掃、法定検査)が必要です。



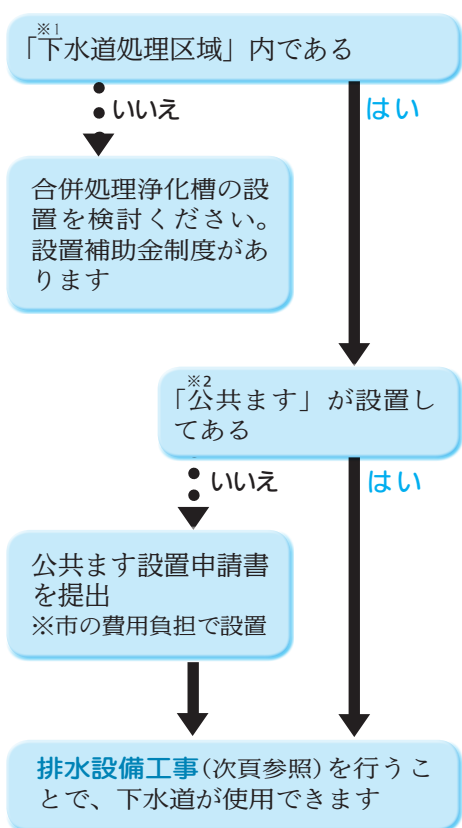
● 単独処理浄化槽・くみ取り便所

台所やお風呂などトイレ以外の生活雑排水を処理しないまま、近くの水路や側溝に流しています。

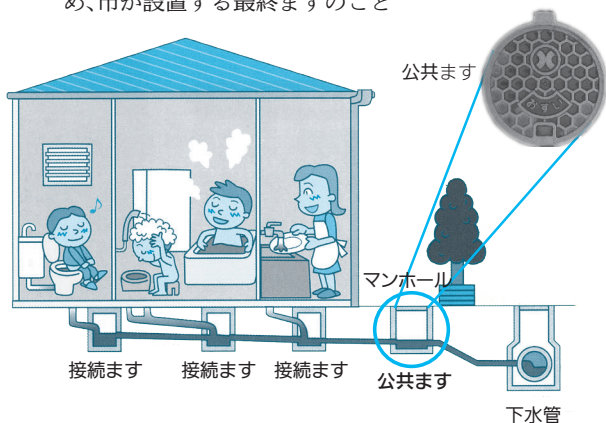


汚水がそのまま流れていくと、悪臭や病虫害の発生の原因になるとともに、川や海が汚れてしまいます。水環境をきれいに保つために、公共下水道や農業集落排水施設が整備されている地域の人は、**下水管への接続**を、それ以外の地域の人は**合併処理浄化槽への切換え**をお願いします。

2 下水道が使えるかチェックしてみよう



- ※1 下水道が整備され、トイレの汚水や台所・お風呂などの生活排水を下水処理場で処理できるようになった区域
- ※2 宅内などの排水を1ヵ所に集めるため、市が設置する最終ますのこと

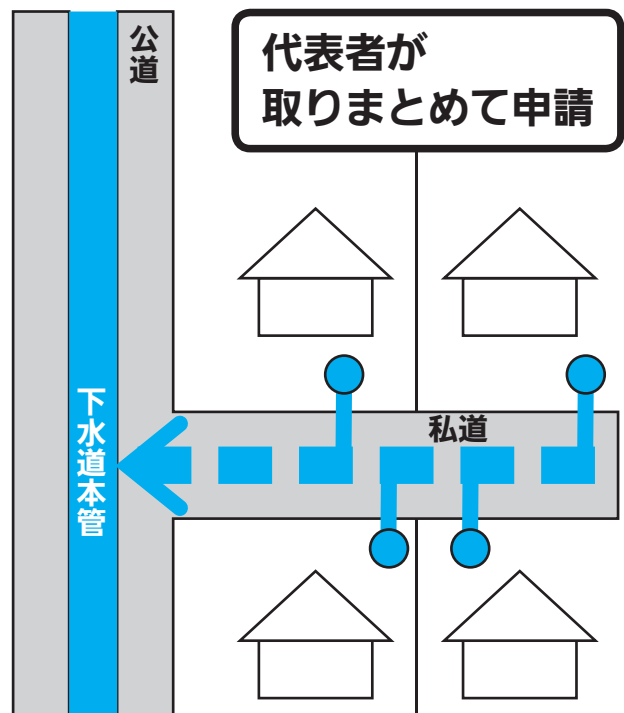


私道への下水道工事

(下水道管理設同意＋全員接続)＝私道への下水道整備

私道に市の負担で下水道管を埋設するための条件

- ①公共下水道が整備済みの区域又は当該年度に整備を予定する区域内の道路であること
- ②私道の一端が公道に接続していること
- ③公共下水道を支障なく設置する幅員があること
- ④公共下水道に接続する家屋が2戸以上あり、かつ、家屋の所有者が2人以上であること
- ⑤その私道が不特定多数の人の公共の用に供され、かつ、その利用について何ら制限が設けられていないこと
- ⑥私道の形態が明確であり、私道の土地所有者と土地の所在位置が明確であること
- ⑦私道の土地所有者全員が、私道へ下水道管を設置するための土地を無償で使用することを承諾すること
- ⑧私道に面した家屋所有者または土地所有者全員が速やかに排水設備を設置すること



3 排水設備工事とは

家庭などから出る汚水(トイレ、台所、お風呂、洗濯などの生活排水)を下水道に流すための排水管や汚水ますなどの施設を「排水設備」といい、そのために行う工事を「排水設備工事」といいます。

工事は、市の指定を受けた「八代市下水道排水設備指定工事店」で行ってください。市が定めた技術基準に基づき、施工されます。排水設備工事を行う際には、金融機関から

工事資金の融資を受けることができます。市が利子を負担するなどの助成制度もあります。ただし、工事終了後は申請できないなどの条件がありますので、工事前に下水道総務課、または指定工事店にご相談ください。

指定工事店の一覧は、市ホームページからご覧になれます。

トップページの「探す・調べる」コーナー内最下段「組織から探す」↓「下水道総務課」



平成27年度 市長賞

下水道ポスター
コンクール



平成27年度 管工事組合長賞

対象 市内の小・中・特別支援学校生
テーマ 下水道に関連する内容のポスター

※ポスターには『9月10日下水道の日』の文字を入れてください。
(「下水道」の文字はひらがなでも可)

サイズ B4～A2判の画用紙。(クレヨン画・水彩画)

提出先 通学している学校

提出期限 9月2日(金) 下水道総務課必着

主催 八代市・市管工事業協同組合

展示 【期間】9月16日(金)～22日(祝)
【場所】イオン八代センターコート

表彰式 9月22日(祝)午後1時30分～

問合せ 下水道総務課 ☎33-4147

